

สถานการณ์โรคไข้เลือดออก ปี 2562 (ณ วันที่ 26 กุมภาพันธ์ 2562)

สถานการณ์ประเทศไทย



สถานการณ์โรคไข้เลือดออก

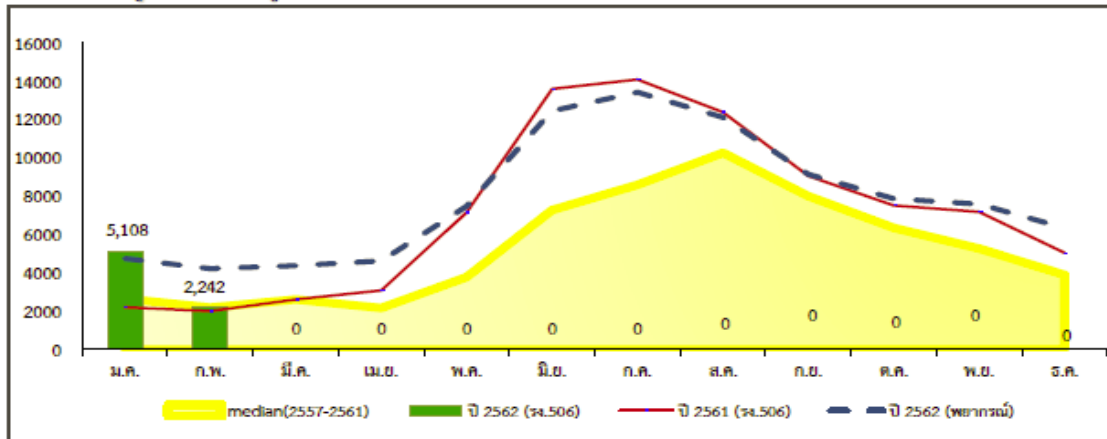
ประจำสัปดาห์ที่ 7 ปี 2562

(ข้อมูล ณ วันที่ 26 กุมภาพันธ์ 2562)

	2562	2561	2560	2559	2558	2557
ป่วย (ราย)	7,350	3,072	4,834	9,639	4,544	3,341
ตาย (ราย)	6	8	6	3	3	2
อัตราป่วยต่อแสน	11.13	4.67	7.39	14.80	6.98	5.14
อัตราป่วยตาย(%)	0.08	0.26	0.12	0.03	0.07	0.06

ณ ช่วงเวลาเดียวกัน ปี 2562 มีรายงานผู้ป่วยมากกว่าปี 2561 : 2.4 เท่า และมีรายงานผู้ป่วยเพิ่มขึ้นจากสัปดาห์ที่ผ่านมา 849 ราย

แผนภูมิที่ 1 จำนวนผู้ป่วยโรคไข้เลือดออกสะสมจำแนกรายเดือน ปี 2562



ที่มา : ระบบรายงานการเฝ้าระวังโรค 506 สำนักระบาดวิทยา กรมควบคุมโรค

ภาค	จำนวนป่วย (ราย)	ผู้ป่วยตาย (ราย)	อัตราป่วย (ต่อประชากรแสนคน)	อัตราตาย (ต่อประชากรแสนคน)	อัตราป่วยตาย (ร้อยละ)
เหนือ	770	0	6.20	0.00	0.00
ตะวันออกเฉียงเหนือ	1,477	2	6.72	0.01	0.14
กลาง	3,443	3	15.44	0.01	0.09
ใต้	1,660	1	17.72	0.01	0.06

สถานการณ์โรคไข้เลือดออก จ.ร้อยเอ็ด (ณ วันที่ 26 กุมภาพันธ์ 2562)

ตั้งแต่วันที่ 1 มกราคม - 26 กุมภาพันธ์ 2562 มีรายงานผู้ป่วย 83 ราย ไม่มีผู้เสียชีวิต อัตราป่วย 6.34 ต่อประชากรแสนคน จำนวนผู้ป่วยมากกว่าค่ามัธยฐาน 5 ปี และ มากกว่าปี 2561 ในช่วงเวลาเดียวกันประมาณ 5 เท่า

พบผู้ป่วย 13 อำเภอ 43 ตำบล 59 หมู่บ้าน อำเภอที่พบผู้ป่วยสูงสุด 5 อันดับแรกคือ อ.เสลภูมิ รองลงมา คือ อ.พนมไพร อ.จันทรา อ.โพนทอง และ อ.ธวัชบุรี

พื้นที่ที่พบการระบาดเป็นกลุ่ม ในช่วงเดือนมกราคม - กุมภาพันธ์ 2562

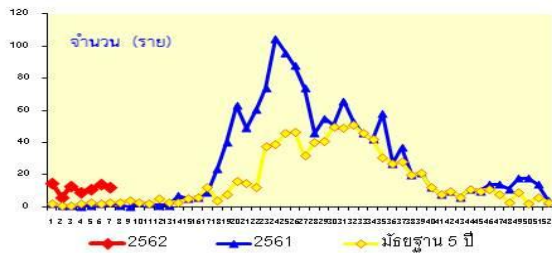
- ม. 2 และ 12 ต.นางาม อ.เสลภูมิ พบผู้ป่วย 9 ราย ระหว่างวันที่ 11 - 26 มกราคม 2562
- ม.7 ต.แวง อ.โพนทอง พบผู้ป่วย 8 ราย ระหว่างวันที่ 8 มกราคม - 5 กุมภาพันธ์ 2562
- ม.13 ต.โพธิ์ใหญ่ อ.พนมไพร พบผู้ป่วย 6 ราย ระหว่างวันที่ 16 - 25 กุมภาพันธ์ 2562

สถานการณ์โรคไข้เลือดออกจังหวัดร้อยเอ็ด ปี 2562

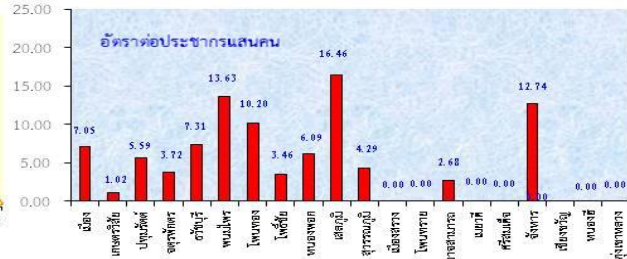
ข้อมูล ณ วันที่ 26 กุมภาพันธ์ 2562 (รายงาน 506)

* จำนวนผู้ป่วย	83	ราย
* เสียชีวิต	0	ราย
* อัตราป่วย	6.34	ต่อประชากรแสนคน
* อัตราป่วยตายร้อยละ	0.00	

จำนวนผู้ป่วยไข้เลือดออก จำแนกรายสัปดาห์ ปี 2562 เปรียบกับ ค่ามัธยฐาน 5 ปี



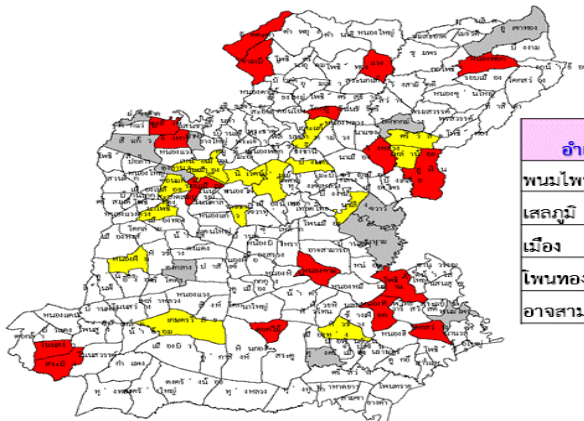
อัตราป่วยไข้เลือดออก จำแนกรายอำเภอ จ.ร้อยเอ็ด ปี 2562 (ตั้งแต่ 1 มกราคม -26 กุมภาพันธ์ 2562 จาก รายงาน 506)



อัตราป่วยอยู่ในลำดับที่ 49 ของประเทศ ลำดับที่ 9 ของภาคตะวันออกเฉียงเหนือ ลำดับที่ 3 ของเขตสุขภาพที่ 7

ตำบลที่พบผู้ป่วยไข้เลือดออกในช่วง 4 สัปดาห์ล่าสุด ปี 2562

สัปดาห์ที่ 4 - 7 (วันที่ 27 ม.ค. - 26 ก.พ. 62) จากรายงาน 506



อำเภอ	ตำบล	Wk 4-7	Wk 4	wk 5	wk6	Wk 7
พนมไพร	โพธิ์ใหญ่	6	0	0	2	4
เสลภูมิ	ศรีวิสัย	3	2	1	0	0
เมือง	รอบเมือง	3	0	2	1	0
โพนทอง	แวง	3	2	0	1	0
อาจสามารถ	หนองขาม	2	0	0	2	0

สีแดง หมายถึง ตำบล พบผู้ป่วย 1-2 สัปดาห์ที่ผ่านมา
 สีเหลือง หมายถึง ตำบล พบผู้ป่วย 3-4 สัปดาห์ที่ผ่านมา
 สีเทา หมายถึง ตำบลพบผู้ป่วย รายสุดท้ายเกิน 4 สัปดาห์
 สีขาว หมายถึง ตำบลไม่พบผู้ป่วย

ตารางที่ 1 จำนวนผู้ป่วยโรคไข้เลือดออก รายอำเภอ จำแนกรายสัปดาห์ จังหวัดร้อยเอ็ด ปี 2562

อำเภอ	รวม สัปดาห์ที่ 1 - 7 (1 ม.ค.- 26 ก.พ.62)	สัปดาห์ที่พบผู้ป่วย				
		Wk 4 - 7	Wk 4	Wk 5	Wk 6	Wk 7
		27 มค - 26 ก.พ.	(27 มค.-2 กพ.)	(3 - 9 ก.พ.)	(10 - 16 ก.พ.)	(17 -26 กพ.)
เมือง	11	8	1	3	4	0
เกษตรวิสัย	1	1	0	1	0	0
ปทุมรัตน์	3	2	0	0	0	2
จตุรพักตร ๑	3	1	0	0	1	0
ธวัชบุรี	5	4	2	1	1	0
พนมไพร	10	6	0	0	1	5
โพนทอง	11	5	2	2	0	1
โพธิ์ชัย	2	2	0	0	0	2
หนองพอก	4	2	1	0	1	0
เสลภูมิ	20	9	3	3	2	1
สุวรรณภูมิ	5	2	0	1	0	1
เมืองสรวง	0	0	0	0	0	0
โพนทราย	0	0	0	0	0	0
อาจสามารถ	2	2	0	0	2	0
เมยวดี	0	0	0	0	0	0
ศรีสมเด็จ	0	0	0	0	0	0
จังหาร	6	2	0	0	2	0
เชียงขวัญ	0	0	0	0	0	0
หนองฮี	0	0	0	0	0	0
ทุ่งเขาหลวง	0	0	0	0	0	0
รวมทั้งหมด	83	46	9	11	14	12

หมายเหตุ : จำนวนผู้ป่วยสัปดาห์สุดท้าย ยังได้รับรายงานไม่ครบถ้วน อาจมีการเปลี่ยนแปลงได้

ในช่วง 4 สัปดาห์ล่าสุด (ระหว่างวันที่ 27 มกราคม - 26 กุมภาพันธ์ 2562) พบผู้ป่วย 46 ราย จาก 13 อำเภอ คือ อ.เสลภูมิ 9 ราย อ.เมืองร้อยเอ็ด 8 ราย อ.พนมไพร 6 ราย และ อ.โพนทอง 5 ราย

ตารางที่ 2 จำนวนผู้ป่วยไข้เลือดออก รายเดือนรายอำเภอปี 2562 เปรียบเทียบปี 2561 และมัธยฐาน 5 ปี

อำเภอ	ผู้ป่วย ปี 2562			ปี 2561	มัธยฐาน 5 ปี (ปี 2557 -2561)
	ม.ค.	ก.พ.	รวม	(ม.ค.- ก.พ.)	(ม.ค.- ก.พ.)
เมือง	5	6	11	1	4
- ในเขตเทศบาล	2	0	2	0	1
- นอกเขต	3	6	9	1	3
เกษตรวิสัย	0	1	1	0	1
ปทุมรัตต์	1	2	3	0	0
จตุรพักตรพิมาน	2	1	3	2	1
ธวัชบุรี	2	3	5	2	2
พนมไพร	3	7	10	0	0
โพนทอง	7	4	11	1	1
โพธิ์ชัย	0	2	2	0	0
หนองพอก	3	1	4	2	0
เสลภูมิ	13	7	20	1	1
สุวรรณภูมิ	3	2	5	1	2
เมืองสรวง	0	0	0	0	0
โพนทราย	0	0	0	0	0
อาจสามารถ	0	2	2	2	2
เมยวดี	0	0	0	0	0
ศรีสมเด็จ	0	0	0	0	0
จังหาร	4	2	6	0	0
เชียงขวัญ	0	0	0	0	0
หนองฮี	0	0	0	0	0
ทุ่งเขาหลวง	0	0	0	0	0
รวม	43	40	83	12	14

ที่มา : ข้อมูล ณ วันที่ 26 กุมภาพันธ์ 2562 (จากรายงาน 506)