

ผลการเฝ้าระวังการติดเชื้อเอชไอวีเฉพาะพื้นที่จังหวัดร้อยเอ็ด

พ.ศ. 2558

ฝ่ายระบาดวิทยา

สำนักงานสาธารณสุขจังหวัดร้อยเอ็ด

คำนำ

การเฝ้าระวังโรคที่ดำเนินในปัจจุบันได้แก่ ระบบเฝ้าระวังผู้ป่วยเอดส์และผู้ติดเชื้อที่มีอาการ ระบบเฝ้าระวังการติดเชื้อเอชไอวีเฉพาะพื้นที่ ระบบเฝ้าระวังพฤติกรรมเสี่ยงต่อการติดเชื้อเอชไอวีที่สามารถติดตามสถานการณ์การแพร่ระบาดตามระยะเวลา บุคคล สถานที่ รวมทั้งพฤติกรรมเสี่ยงต่อการติดเชื้อเอชไอวีที่สำรวจพบในปัจจุบันเป็นผลสืบเนื่องจากการมีพฤติกรรมเสี่ยงต่อการติดเชื้อเอชไอวีในอดีต ซึ่งการเฝ้าระวังการติดเชื้อเอชไอวี (Sentinel Serosurveillance) ทั้ง 3 ระบบแตกต่างกันในกลวิธีการ กลุ่มเป้าหมาย เครื่องมือ และระยะเวลาดำเนินการ กลุ่มเป้าหมายการเฝ้าระวังการติดเชื้อเอชไอวีของจังหวัดร้อยเอ็ด ได้แก่ กลุ่มโลหิตบริจาค ผู้ติดยาเสพติด หญิงที่มาฝากครรภ์ ชายที่มาตรวจกามโรค หญิงขายบริการทางเพศแฝง และทหารกองประจำการซึ่งการเฝ้าระวังรอบนี้ดำเนินการเป็นรอบที่ 33 (มิถุนายน 2558) โดยมีการตรวจหาการติดเชื้อเอชไอวีและซิฟิลิสในเลือดทุกตัวอย่างตามแนวทางของสำนักกระบาดวิทยาและกองกามโรค เพื่อใช้เป็นข้อมูลในการวางแผนการดำเนินงานในการป้องกันควบคุมโรคเอดส์และโรคติดต่อทางเพศสัมพันธ์

การเฝ้าระวังการติดเชื้อเอชไอวีในพื้นที่จังหวัดร้อยเอ็ดในครั้งนี้ ได้รับความร่วมมือจากเจ้าของสถานประกอบการ เจ้าหน้าที่โรงพยาบาลทุกแห่ง ในการเก็บข้อมูลทุกกลุ่มตัวอย่างเป็นอย่างดี จึงขอขอบคุณไว้ ณ โอกาสนี้

ศูนย์ระบาดวิทยา
พฤศจิกายน 2558

สารบัญ

เนื้อหา

หน้า

บทคัดย่อ

การเฝ้าระวังการติดเชื้อเอชไอวีเฉพาะพื้นที่ 1

ผลการเฝ้าระวังการติดเชื้อเอชไอวีเฉพาะพื้นที่จังหวัดร้อยเอ็ด 3

ภาคผนวก

- ตารางสรุปผลการเฝ้าระวังการติดเชื้อเอชไอวี จังหวัดร้อยเอ็ด พ.ศ. 2533 – 2558

- ตารางสรุปผลการเฝ้าระวังการติดเชื้อซิฟิลิส จังหวัดร้อยเอ็ด พ.ศ. 2541 – 2558

บทคัดย่อ

การเฝ้าระวังการติดเชื้อเอชไอวีเฉพาะพื้นที่จังหวัดร้อยเอ็ด เป็นการศึกษาเชิงพรรณนา โดยใช้ข้อมูลทุติยภูมิจากระบบเฝ้าระวังโรคเอดส์ วัตถุประสงค์เพื่อติดตามแนวโน้มสถานการณ์การติดเชื้อเอชไอวีในประชากร 6 กลุ่มเป้าหมาย ได้แก่ กลุ่มโลหิตบริจาค กลุ่มผู้ติดยาเสพติด กลุ่มหญิงที่มาฝากครรภ์ กลุ่มชายที่มาตรวจกามโรค กลุ่มหญิงขายบริการทางเพศ และกลุ่มทหารกองประจำการ โดยดำเนินการเก็บข้อมูลเพื่อเฝ้าระวังในอำเภอเมืองเป็นหลัก ส่วนกลุ่มหญิงที่มาฝากครรภ์ดำเนินการทุกอำเภอ โดยดำเนินการช่วงเดือนพฤษภาคม 2558 – สิงหาคม 2558 ผลการศึกษาพบว่ากลุ่มโลหิตบริจาค พบการติดเชื้อเอช ไอ วี ร้อยละ 0.18 การติดเชื้อซิฟิลิส ร้อยละ 0.18 กลุ่มหญิงที่มาฝากครรภ์ความชุกของการติดเชื้อเอชไอวี ร้อยละ 0.70 ไม่พบการติดเชื้อซิฟิลิส โดยครรภ์ที่ 1 พบการติดเชื้อเอชไอวี มากที่สุด ร้อยละ 0.87 กลุ่มหญิงขายบริการทางเพศแฝง ไม่พบการติดเชื้อเอช ไอ วี และเชื้อซิฟิลิส และอัตราการใช้ถุงยางอนามัย ร้อยละ 100 จากการสภาพปัญหาดังกล่าว เพื่อการควบคุมป้องกันการติดเชื้อเอชไอวีในกลุ่มชายหญิงวัยเจริญพันธุ์ ควรให้ความรู้ ความเข้าใจและสร้างความตระหนักให้เห็นความสำคัญของการใช้ถุงยางอนามัยทุกครั้งเมื่อมีเพศสัมพันธ์นอกสมรสหรือมีเพศสัมพันธ์ที่ปลอดภัย ดังนั้นต้องมีมาตรการป้องกันและควบคุมโรคเอดส์ทุกระดับและทุกหน่วยงานที่เกี่ยวข้องมีส่วนร่วมในการป้องกันและแก้ไขปัญหาเอดส์กันอย่างจริงจังและต่อเนื่อง เพื่อลดการติดเชื้อรายใหม่และแก้ไขปัญหาเอดส์ในแต่ละพื้นที่

การเฝ้าระวังการติดเชื้อเอชไอวีเฉพาะพื้นที่จังหวัดร้อยเอ็ด

กระทรวงสาธารณสุขได้มีนโยบายให้ดำเนินการเฝ้าระวังการติดเชื้อเอชไอวีเฉพาะพื้นที่ ประเทศไทย เป็นครั้งแรกในเดือนมิถุนายน พ.ศ. 2532 ในพื้นที่ 14 จังหวัด ต่อมาให้ขยายการเฝ้าระวังเป็น 31 จังหวัด และขยายทั่วประเทศ พ.ศ. 2534

จังหวัดร้อยเอ็ด ได้ดำเนินการเฝ้าระวังตั้งแต่ พ.ศ. 2533 ในระยะแรกๆ สถานการณ์การแพร่ระบาดของการติดเชื้อเอชไอวีในกลุ่มประชากรต่างๆ มีการเปลี่ยนแปลงอย่างรวดเร็ว จึงทำการสำรวจการติดเชื้อเอชไอวี ปีละ 2 ครั้ง ในเดือนมิถุนายน และธันวาคม หลังจากได้ดำเนินการเฝ้าระวังมาระยะหนึ่งจนทราบธรรมชาติการเปลี่ยนแปลงของแนวโน้มของการติดเชื้อแล้ว สำนักระบาดวิทยา กระทรวงสาธารณสุข จึงได้ให้ทุกจังหวัดลดการสำรวจเหลือเพียงปีละ 1 ครั้ง ในเดือนมิถุนายน

วัตถุประสงค์

1. เพื่อทราบความชุกของการติดเชื้อเอชไอวีในประชากรกลุ่มต่างๆของจังหวัดร้อยเอ็ด
2. เพื่อติดตามแนวโน้มสถานการณ์การติดเชื้อเอชไอวีในประชากรกลุ่มต่างๆ ของจังหวัดร้อยเอ็ด

วิธีการเฝ้าระวัง

กลุ่มประชากรที่ศึกษา แบ่งเป็น 6 กลุ่มเป้าหมาย ได้แก่

1. กลุ่มโลหิตบริจาค
2. กลุ่มผู้ติดยาเสพติด
3. กลุ่มหญิงที่มาฝากครรภ์
4. กลุ่มชายที่มาตรวจกามโรค
5. กลุ่มหญิงขายบริการทางเพศแฝง
6. กลุ่มทหารกองประจำการ

ขนาดตัวอย่าง

คำนวณจากการใช้โปรแกรม Statcalc ในEpi Info, version 2003

สถิติที่ใช้ ได้แก่ จำนวน ร้อยละ

พื้นที่ดำเนินการ

ได้ดำเนินการเก็บข้อมูลเพื่อเฝ้าระวังในอำเภอเมืองเป็นหลัก

ในกลุ่มหญิงที่มาฝากครรภ์เก็บจากหญิงที่มาฝากครรภ์ในโรงพยาบาลทุกแห่งในจังหวัด ร้อยเอ็ด

ระยะเวลาในการเก็บข้อมูล

ดำเนินการเฝ้าระวังในเดือนมิถุนายน 2558 แต่ถ้าขนาดตัวอย่างไม่เพียงพอให้ขยายระยะเวลาในการดำเนินการได้ถึง 15 กรกฎาคม 2558 ดังนี้

1. กลุ่มโลหิตบริจาค ระยะเวลา 1- 30 มิถุนายน 2558
2. กลุ่มผู้ติดยาเสพติด ระยะเวลา 1 – 30 มิถุนายน 2558 ถ้าขนาดตัวอย่างน้อยกว่า 100 ตัวอย่างให้ขยายระยะเวลาไปจนถึง 31 สิงหาคม 2558

3. กลุ่มหญิงที่มาฝากครรภ์ ระยะเวลา 1 มิถุนายน - 31 สิงหาคม 2558
4. กลุ่มชายที่มาตรวจกามโรค ระยะเวลา 1 – 30 มิถุนายน 2558 ถ้าขนาดตัวอย่างน้อยกว่า 100 ตัวอย่าง ให้ขยายระยะเวลาไปจนถึง 31 สิงหาคม 2558
5. กลุ่มหญิงขายบริการทางเพศแฝง ระยะเวลา 1 – 30 มิถุนายน 2558 ถ้าขนาดตัวอย่างน้อยกว่า 100 ตัวอย่างให้ขยายระยะเวลาไปจนถึง 31 สิงหาคม 2558
6. กลุ่มทหารกองประจำการ ระยะเวลาเดือนพฤษภาคม 2558 ในกลุ่มทหารกองประจำการ ผลัดที่ 1 ทุกราย

วิธีดำเนินการสำรวจ

1. กลุ่มโลหิตบริจาคที่รับบริจาคโลหิต เก็บข้อมูลในหน่วยบริจาคโลหิตของโรงพยาบาลทั่วไป (รพ. ร้อยเอ็ด)
2. กลุ่มผู้ติดยาเสพติด เก็บข้อมูลในคลินิกผู้ติดยาเสพติดของโรงพยาบาลทั่วไป (รพ. ร้อยเอ็ด)
3. กลุ่มหญิงที่มาฝากครรภ์ เก็บข้อมูลในคลินิกฝากครรภ์ของโรงพยาบาลทุกแห่งในจังหวัดร้อยเอ็ด (รพท., รพช.)
4. กลุ่มชายที่มาตรวจกามโรค เก็บข้อมูลในคลินิกกามโรค ของโรงพยาบาลทั่วไป (รพ. ร้อยเอ็ด)
5. กลุ่มหญิงขายบริการทางเพศแฝง ฝ้าระวังสถานบริการในเขตอำเภอเมืองทุกแห่ง และทำการเจาะเลือดหญิงบริการทางเพศทุกคนที่ทำงานในสถานบริการที่ฝ้าระวังจนได้ขนาดตัวอย่างตามที่กำหนดไว้ นอกจากนี้ได้ทำการสำรวจพฤติกรรมการใช้ถุงยางอนามัยในกลุ่มชายที่เกี่ยวหญิงบริการทางเพศโดยการสัมภาษณ์หญิงขายบริการ ทางเพศในคืนล่าสุดของการทำงาน
6. กลุ่มชายไทยที่เข้าเป็นทหารกองประจำการ ร่วมมือกับโรงพยาบาลค่ายสมเด็จพระพุทธยอดฟ้าจุฬาโลกมหาราช จังหวัดร้อยเอ็ดและกรมแพทย์ทหารบกในการฝ้าระวัง

การวิเคราะห์ข้อมูล

โดยใช้โปรแกรม Epi Info, version 2003

สถิติที่ใช้ ได้แก่ จำนวน ร้อยละ

ผลการเฝ้าระวังการติดเชื้อเอชไอวีและซิฟิลิสจังหวัดร้อยเอ็ด พ.ศ.2558

จากการเฝ้าระวังประชากรกลุ่มเป้าหมายทั้งหมด 6 กลุ่ม สรุปได้ดังนี้

กลุ่มโลหิตบริจาค

จำนวนตัวอย่าง 1,655 ราย มีอายุระหว่าง 15-60 ปี เพศชายจำนวน 757 ราย คิดเป็นร้อยละ 45.74 เพศหญิงจำนวน 898 ราย คิดเป็นร้อยละ 54.26 พบการ ติดเชื้อเอชไอวี จำนวน 3 ราย คิดเป็นร้อยละ 0.18 ติดเชื้อซิฟิลิสจำนวน 3 ราย คิดเป็นร้อยละ 0.18

ตารางที่ 1 ความชุกของการติดเชื้อเอชไอวี และซิฟิลิสในกลุ่มโลหิตบริจาค จำแนกตามเพศ จังหวัดร้อยเอ็ด พ.ศ. 2558

เพศ	ตรวจ	เอชไอวี		ซิฟิลิส	
		ติดเชื้อ	ร้อยละ	ติดเชื้อ	ร้อยละ
ชาย	757	1	0.13	2	0.26
หญิง	898	2	0.22	1	0.11
รวม	1,655	3	0.18	3	0.18

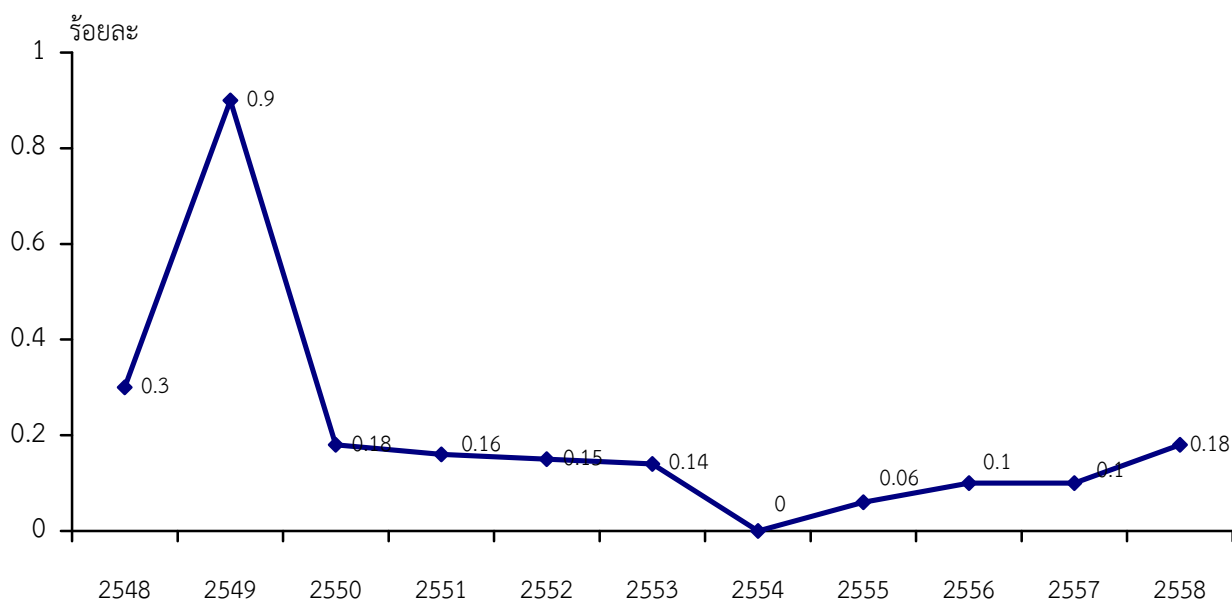
ตารางที่ 2 ความชุกของการติดเชื้อเอชไอวี และซิฟิลิสในกลุ่มโลหิตบริจาค จำแนกตามกลุ่มอายุ จังหวัดร้อยเอ็ด พ.ศ. 2558

กลุ่มอายุ	ตรวจ	เอชไอวี		ซิฟิลิส	
		ติดเชื้อ	ร้อยละ	ติดเชื้อ	ร้อยละ
ต่ำกว่า 15 ปี	0	0	0.00	0	0.00
15-19 ปี	589	0	0.00	2	0.34
20-24 ปี	148	0	0.00	0	0.00
25-29 ปี	146	0	0.00	0	0.00
30 ปี ขึ้นไป	772	3	0.39	1	0.13
รวม	1,655	3	0.18	3	0.18

ตารางที่ 3 ความชุกของการติดเชื้อเอชไอวี และซิฟิลิสในกลุ่มโลหิตบริจาค จำแนกตามประเภทโลหิตบริจาค จังหวัดร้อยเอ็ด พ.ศ. 2558

ประเภท	ตรวจ	เอชไอวี		ซิฟิลิส	
		ติดเชื้อ	ร้อยละ	ติดเชื้อ	ร้อยละ
รายเก่า	911	0	0.00	0	0.00
รายใหม่	744	3	0.40	3	0.40
รวม	1,655	3	0.18	3	0.18

ความชุกของการติดเชื้อเอชไอวีในกลุ่มโลหิตบริจาคจังหวัดร้อยเอ็ด พ.ศ. 2548 - 2558



กลุ่มผู้ติดยาเสพติด

ในกลุ่มนี้ขนาดตัวอย่างแต่ละปีค่อนข้างน้อยจึงไม่นำมาวิเคราะห์ข้อมูลแต่ยังคงดำเนินการเฝ้าระวังต่อไป ใน พ.ศ. 2558

กลุ่มชายที่มาตรวจกามโรค

ในกลุ่มนี้มีขนาดตัวอย่างแต่ละปีค่อนข้างน้อย จึงไม่นำมาวิเคราะห์ข้อมูล แต่ยังคงดำเนินการเฝ้าระวังต่อไป ใน พ.ศ. 2558

กลุ่มหญิงที่มาฝากครรภ์ (ใช้ข้อมูล 3 เดือน มิถุนายน 2558 – สิงหาคม 2558)

จำนวนตัวอย่าง 1,004 ราย มีอายุระหว่าง 13-50 ปี จำแนกเป็นครรภ์ที่ 1 จำนวน 459 ราย คิดเป็นร้อยละ 45.72 ครรภ์ที่ 2 จำนวน 361 ราย คิดเป็นร้อยละ 35.96 ครรภ์ที่ 3 จำนวน 184 ราย คิดเป็นร้อยละ 18.33 ติดเชื้อเอชไอวี จำนวน 7 ราย คิดเป็นร้อยละ 0.70

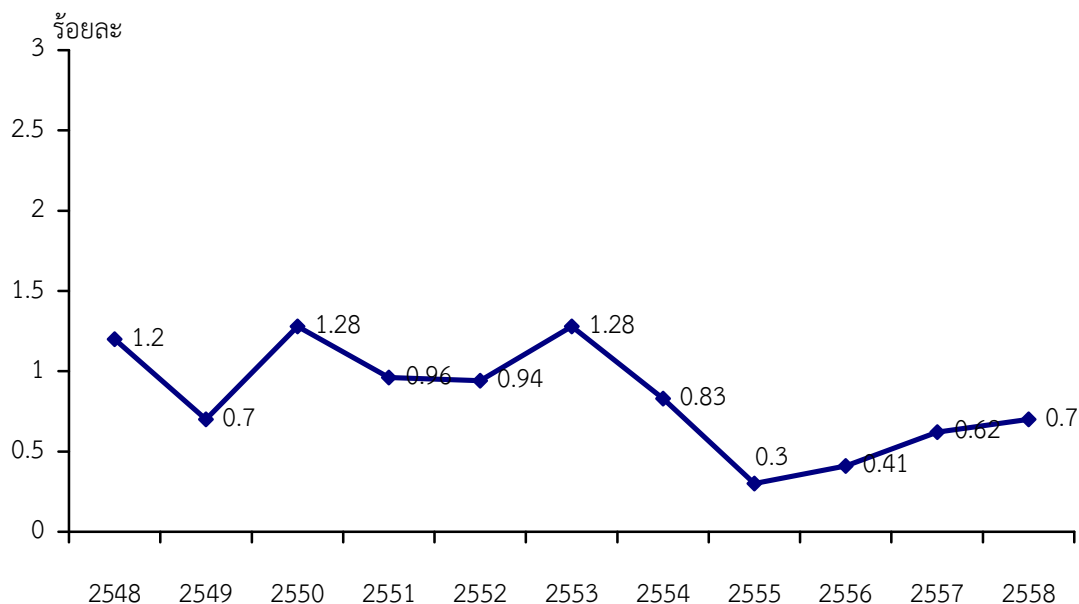
ตารางที่ 1 จำนวนและร้อยละของการติดเชื้อเอชไอวีและการติดเชื้อซิฟิลิสจำแนกตามลำดับครรภ์ จังหวัดร้อยเอ็ด พ.ศ. 2558

ลำดับครรภ์	ตรวจ	เอชไอวี		ซิฟิลิส	
		ติดเชื้อ	ร้อยละ	ติดเชื้อ	ร้อยละ
ครรภ์ที่ 1	359	4	0.87	0	0.00
ครรภ์ที่ 2	361	3	0.83	0	0.00
ครรภ์ที่ 3 ขึ้นไป	184	0	0.00	0	0.00
รวม	1,004	7	0.70	0	0.00

ตารางที่ 2 จำนวนและร้อยละของการติดเชื้อเอชไอวีและการติดเชื้อซิฟิลิส จำแนกตามอายุ จังหวัดร้อยเอ็ด พ.ศ. 2558

ลำดับครรภ์	ตรวจ	เอชไอวี		ซิฟิลิส	
		ติดเชื้อ	ร้อยละ	ติดเชื้อ	ร้อยละ
ต่ำกว่า 15 ปี	14	1	7.14	0	0.00
15-19 ปี	266	1	0.38	0	0.00
20-24 ปี	269	1	0.37	0	0.00
25-29 ปี	208	2	0.96	0	0.00
30 ปี ขึ้นไป	247	2	0.81	0	0.00
รวม	1,004	7	0.70	0	0.00

ความชุกของการติดเชื้อเอชไอวีในกลุ่มหญิงที่มาฝากครรภ์จังหวัดร้อยเอ็ด พ.ศ. 2548 -2558



กลุ่มหญิงขายบริการทางเพศแฝง

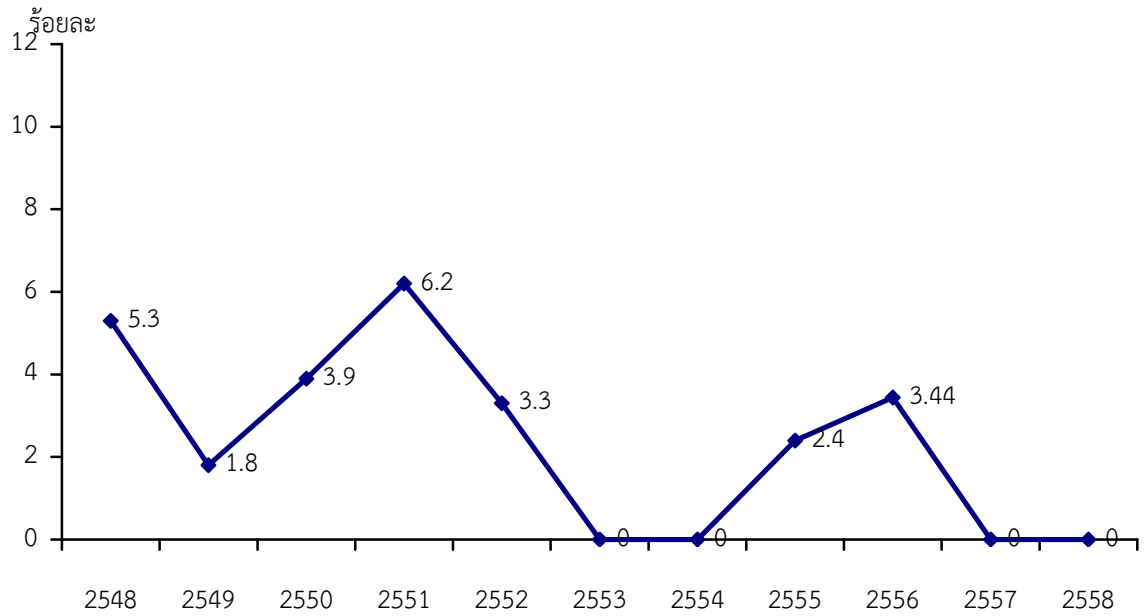
ขนาดตัวอย่างจำนวน 19 ราย ในเขตเมือง มีอายุระหว่าง 15-59 ปี ไม่พบติดเชื้อเอชไอวี และไม่พบการติดเชื้อซิฟิลิสในกลุ่มตัวอย่าง

ผลการสำรวจการใช้ถุงยางอนามัย ในกลุ่มหญิงขายบริการทางเพศแฝง ใช้ถุงยางอนามัย ทุกครั้งที่มีเพศสัมพันธ์ คิดเป็นร้อยละ 100

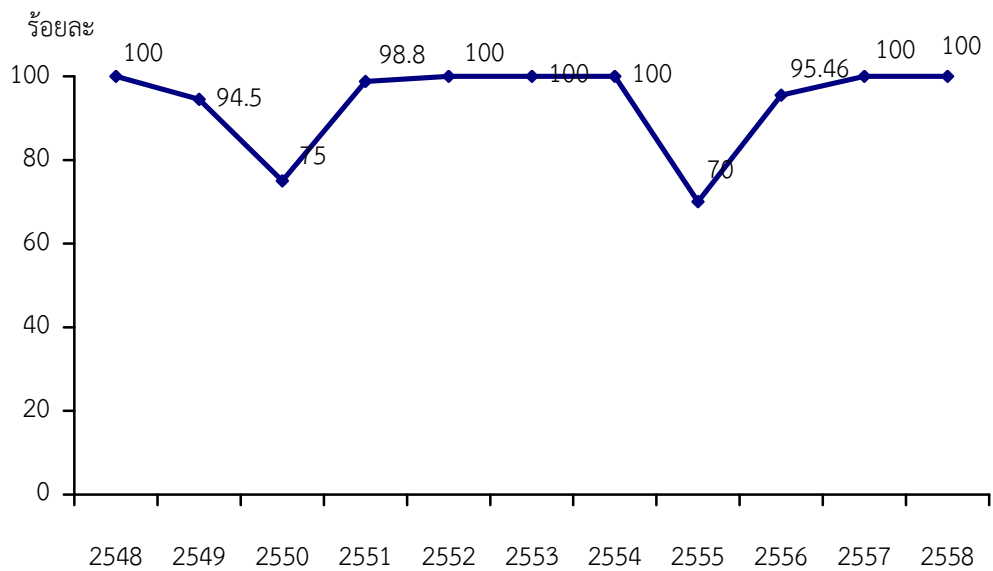
การใช้ถุงยางอนามัยในกลุ่มหญิงขายบริการทางเพศแฝง

1. จำนวนผู้ที่ให้บริการทางเพศทั้งหมดในคืนล่าสุดที่ทำงาน 17 คน
2. จำนวนครั้งของการร่วมเพศทั้งหมดคืนล่าสุด 22 ครั้ง
3. จำนวนครั้งของการร่วมเพศทั้งหมดที่ไม่ใช้ถุงยางอนามัยในคืนล่าสุด 0 ครั้ง
4. อัตราการไม่ใช้ถุงยางอนามัยคิดเป็นร้อยละ 0.00
5. อัตราการใช้ถุงยางอนามัยคิดเป็นร้อยละ 100
6. จำนวนหญิงขายบริการทางเพศแฝงทั้งหมดที่มีอยู่ในจังหวัด 19 คน

ความชุกของการติดเชื้อเอชไอวีในกลุ่มหญิงขายบริการทางเพศแฝงจังหวัดร้อยเอ็ด พ.ศ. 2548 -2558



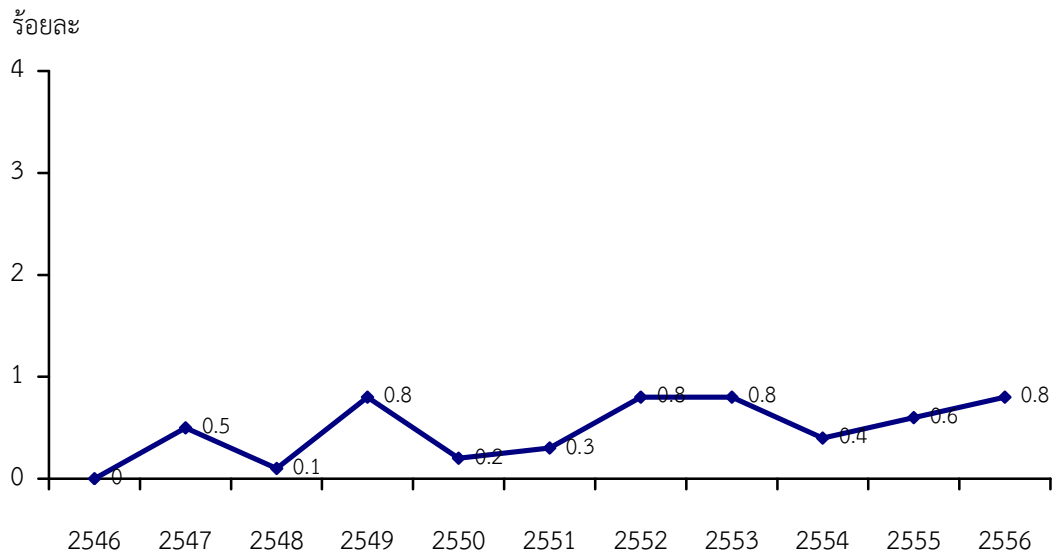
อัตราการใช้องยางอนามัยในหญิงขายบริการทางเพศแฝงจังหวัดร้อยเอ็ด พ.ศ. 2548 - 2558



กลุ่มทหารกองประจำการผลัด 1

ทหารกองประจำการผลัดที่ 1 เดือนพฤษภาคม 2557-2558 ยังไม่ได้รับข้อมูลจากสถาบัน
วิทยาศาสตร์การแพทย์ทหาร สถาบันพยาธิวิทยา ศูนย์อำนวยการแพทย์พระมงกุฎเกล้า

ความชุกของการติดเชื้อเอชไอวีในกลุ่มทหารกองประจำการจังหวัดร้อยเอ็ด พ.ศ. 2546 -2556



ภาคผนวก

ตารางสรุปผลการสำรวจการติดเชื้อเอชไอวี จังหวัดร้อยเอ็ด ตั้งแต่รอบที่ 1 จนถึง รอบปัจจุบัน (2532 -2558)

กลุ่มที่ดำเนินการ	โลหิตบริจาค			ผู้ติดยาเสพติด			หญิงที่มาฝากครรภ์			ชายที่มาตรวจกามโรค			หญิงขายบริการทางเพศแฝง			หญิงขายบริการทางเพศตรง		
	ตรวจ	ผลบวก	ร้อยละ	ตรวจ	ผลบวก	ร้อยละ	ตรวจ	ผลบวก	ร้อยละ	ตรวจ	ผลบวก	ร้อยละ	ตรวจ	ผลบวก	ร้อยละ	ตรวจ	ผลบวก	ร้อยละ
มิ.ย. 2533	202	1	0.50				177	0	0.00	200	5	2.50				200	2	1.00
ธ.ค. 2533	200	2	1.00				150	0	0.00	130	1	0.77				100	2	2.00
มิ.ย. 2534	257	1	0.39				447	5	1.12	100	20	5.00	100	1	1.00	100	13	13.00
ธ.ค. 2534	355	2	0.56				350	2	0.57	103	8	7.77	119	7	5.88	101	10	9.90
มิ.ย. 2535	200	1	0.50				310	5	1.61	88	3	3.41	87	8	9.20	94	12	12.77
ธ.ค. 2535	291	2	0.69				433	5	1.15	119	5	4.20	60	5	8.33	90	20	22.22
มิ.ย. 2536	144	1	0.69				432	6	1.39	102	12	11.76	66	3	4.55	81	22	27.16
ธ.ค. 2536	422	5	1.18				427	7	1.64	82	8	9.76	78	2	2.56	82	16	19.51
มิ.ย. 2537	578	2	0.35				676	12	1.78	65	5	7.69	85	4	4.71	62	12	19.35
ธ.ค. 2537	196	7	3.57				767	14	1.83	91	2	2.20	83	7	8.43	24	7	29.17
มิ.ย. 2538	353	6	1.70	21	2	9.52	1,007	24	2.38	101	6	5.94	140	9	6.43	140	9	6.43
มิ.ย. 2539	682	5	0.73	1	0	0.00	585	8	1.37	37	1	2.70	98	7	7.14	ไม่มีกลุ่มตัวอย่าง		
มิ.ย. 2540	626	7	1.12	1	1	100.00	575	11	1.91	38	1	2.63	72	8	11.11	ไม่มีกลุ่มตัวอย่าง		
มิ.ย. 2541	711	5	0.70	0	0	0.00	761	14	1.84	33	2	6.06	76	6	7.89	ไม่มีกลุ่มตัวอย่าง		
มิ.ย. 2542	990	8	0.81	0	0	0.00	1,444	29	2.01	51	3	5.88	108	8	7.41	ไม่มีกลุ่มตัวอย่าง		

ตารางสรุปผลการสำรวจการติดเชื้อเอชไอวี จังหวัดร้อยเอ็ด ตั้งแต่รอบที่ 1 จนถึง รอบปัจจุบัน (2532 -2558)

กลุ่มที่ดำเนินการ	โลหิตบริจาค			ผู้ติดยาเสพติด			หญิงที่มาฝากครรภ์			ชายที่มาตรวจกามโรค			หญิงขายบริการทางเพศ แฝง			หญิงขายบริการทางเพศ ตรง		
	ตรวจ	ผลบวก	ร้อยละ	ตรวจ	ผลบวก	ร้อยละ	ตรวจ	ผลบวก	ร้อยละ	ตรวจ	ผลบวก	ร้อยละ	ตรวจ	ผลบวก	ร้อยละ	ตรวจ	ผลบวก	ร้อยละ
มิ.ย. 2543	984	10	1.02	4	0	0.00	1,725	19	1.10	44	1	2.27	104	4	3.85	ไม่มีกลุ่มตัวอย่าง		
มิ.ย. 2544	1,360	7	0.51	39	0	0.00	1,825	16	0.88	29	0	0.00	131	4	3.05	ไม่มีกลุ่มตัวอย่าง		
มิ.ย. 2545	975	8	0.82	18	0	0.00	1,587	16	1.01	39	1	2.56	102	4	3.92	ไม่มีกลุ่มตัวอย่าง		
มิ.ย. 2546	845	6	0.71	0	0	0.00	549	7	1.28	1	0	0.00	135	3	2.22	ไม่มีกลุ่มตัวอย่าง		
มิ.ย. 2547	778	3	0.39	1	0	0.00	1,541	12	0.78	4	0	0.00	143	10	6.99	ไม่มีกลุ่มตัวอย่าง		
มิ.ย. 2548	1,569	4	0.25	6	0	0.00	1,396	17	1.22	17	2	ไม่วิเคราะห์	114	6	5.26	ไม่มีกลุ่มตัวอย่าง		
มิ.ย. 2549	2,228	20	0.90	4	0	0.00	1,562	11	0.70	7	0	0	110	2	1.82	ไม่มีกลุ่มตัวอย่าง		
มิ.ย. 2550	1,647	3	0.18	ไม่มีกลุ่มตัวอย่าง			1,319	17	1.29	ไม่มีกลุ่มตัวอย่าง			101	4	3.96	ไม่มีกลุ่มตัวอย่าง		
มิ.ย. 2551	1,825	3	0.16	ไม่มีกลุ่มตัวอย่าง			1,249	12	0.96	10	1	ไม่วิเคราะห์	65	4	6.15	ไม่มีกลุ่มตัวอย่าง		
มิ.ย. 2552	1,330	2	0.15	26	0	0.00	1,489	14	0.94	6	0	0.00	30	1	3.33	ไม่มีกลุ่มตัวอย่าง		
มิ.ย. 2553	1,384	2	0.14	ไม่มีกลุ่มตัวอย่าง			1,484	19	1.28	ไม่มีกลุ่มตัวอย่าง			31	0	0.00	ไม่มีกลุ่มตัวอย่าง		
มิ.ย. 2554	1,662	0	0.00	29	0	0.00	1,570	13	0.83	ไม่มีกลุ่มตัวอย่าง			32	0	0.00	ไม่มีกลุ่มตัวอย่าง		
มิ.ย. 2555	1,565	1	0.06	ไม่มีกลุ่มตัวอย่าง			1,350	4	0.30	ไม่มีกลุ่มตัวอย่าง			41	1	2.43	ไม่มีกลุ่มตัวอย่าง		
มิ.ย. 2556	1,918	2	0.10	ไม่มีกลุ่มตัวอย่าง			1,220	5	0.41	ไม่มีกลุ่มตัวอย่าง			29	1	3.44	ไม่มีกลุ่มตัวอย่าง		
มิ.ย. 2557	2,000	2	0.10	ไม่มีกลุ่มตัวอย่าง			1,131	7	0.62	ไม่มีกลุ่มตัวอย่าง			31	0	0.00	ไม่มีกลุ่มตัวอย่าง		

ตารางสรุปผลการสำรวจการติดเชื้อเอชไอวี จังหวัดร้อยเอ็ด ตั้งแต่รอบที่ 1 จนถึง รอบปัจจุบัน (2532 -2558)

กลุ่มที่ดำเนินการ	โลหิตบริจาค			ผู้ติดยาเสพติด			หญิงที่มาฝากครรภ์			ชายที่มาตรวจกามโรค			หญิงขายบริการทางเพศ แฝง			หญิงขายบริการทางเพศ ตรง		
	ตรวจ	ผลบวก	ร้อยละ	ตรวจ	ผลบวก	ร้อยละ	ตรวจ	ผลบวก	ร้อยละ	ตรวจ	ผลบวก	ร้อยละ	ตรวจ	ผลบวก	ร้อยละ	ตรวจ	ผลบวก	ร้อยละ
มิ.ย. 2558	1,655	3	0.18	ไม่มีกลุ่มตัวอย่าง			1,004	7	0.70	ไม่มีกลุ่มตัวอย่าง			19	0	0.00	ไม่มีกลุ่มตัวอย่าง		

ตารางสรุปผลการเฝ้าระวังการติดเชื้อซิฟิลิส ตั้งแต่ เริ่มเฝ้าระวัง รอบที่ 1 จนถึงปัจจุบัน (พ.ศ. 2541- 2558)

กลุ่มที่ดำเนินการ	โลหิตบริจาค			ผู้ติดยาเสพติด			หญิงที่มาฝากครรภ์			ชายที่มาตรวจกามโรค			หญิงขายบริการทางเพศ		
	ตรวจ	ผลบวก	ร้อยละ	ตรวจ	ผลบวก	ร้อยละ	ตรวจ	ผลบวก	ร้อยละ	ตรวจ	ผลบวก	ร้อยละ	ตรวจ	ผลบวก	ร้อยละ
2541	361	1	0.28	0	0	0.00	761	3	0.39	33	2	6.06	76	4	5.26
2542	990	12	1.21	0	0	0.00	1,444	1	0.07	51	0	0.00	108	2	1.85
2543	984	7	0.71	55	0	0.00	1,725	19	1.10	44	0	0.00	104	1	0.96
2544	1360	26	1.91	39	0	0.00	1,825	1	0.05	29	0	0.00	131	0	0.00
2545	975	9	0.92	18	0	0.00	1,587	3	0.19	39	0	0.00	102	1	0.98
2546	845	2	0.24	0	0	0.00	549	1	0.18	1	0	0.00	135	0	0.00
2547	778	6	0.8	1	0	0.00	476	1	0.20	4	0	0.00	143	0	0.00
2548	1,569	0	0.00	6	0	0.00	1,396	0	0.00	17	0	0.00	114	0	0.00
2549	2,228	13	0.6	4	0	0.00	1,562	0	0.00	7	0	0.00	110	0	0.00
2550	1,647	12	0.73	0	0	0.00	1,319	9	0.68	0	0	0.00	101	0	0.00
2551	1,825	10	0.55	0	0	0.00	1,249	5	0.40	10	0	0.00	65	0	0.00
2552	1,330	2	0.15	26	0	0.00	1,489	3	0.20	6	0	0.00	30	0	0.00
2553	1,384	9	0.65	0	0	0.00	1,484	3	0.20	0	0	0.00	31	1	3.23
2554	1,662	7	0.42	29	0	0.00	1,570	2	0.13	0	0	0.00	32	0	0.00
2555	1,565	1	0.06	0	0	0.00	1,350	0	0.00	0	0	0.00	41	0	0.00

ตารางสรุปผลการเฝ้าระวังการติดเชื้อซิฟิลิส ตั้งแต่ เริ่มเฝ้าระวัง รอบที่ 1 จนถึงปัจจุบัน (พ.ศ. 2541- 2558)

กลุ่มที่ดำเนินการ	โลหิตบริจาค			ผู้ติดยาเสพติด			หญิงที่มาฝากครรภ์			ชายที่มาตรวจกามโรค			หญิงขายบริการทางเพศ แฝง		
	ตรวจ	ผลบวก	ร้อยละ	ตรวจ	ผลบวก	ร้อยละ	ตรวจ	ผลบวก	ร้อยละ	ตรวจ	ผลบวก	ร้อยละ	ตรวจ	ผลบวก	ร้อยละ
2556	1,918	4	0.21	0	0	0.00	1,220	0	0.00	0	0	0.00	29	0	0.00
2557	2,000	3	0.15	0	0	0.00	1,131	0	0.00	0	0	0.00	31	0	0.00
2558	1,655	3	0.18	0	0	0.00	1,004	0	0.00	0	0	0.00	19	0	0.00