

สถานการณ์อุบัติเหตุจังหวัดร้อยเอ็ด เดือนเมษายน 2555

สำนักงานสาธารณสุขจังหวัดร้อยเอ็ด

ตารางที่ 1 สาเหตุของการบาดเจ็บและเสียชีวิตจากอุบัติเหตุขนส่งและอื่นๆ 19 สาเหตุ

สาเหตุของการบาดเจ็บ 19 สาเหตุ	ผู้บาดเจ็บ ทั้งหมด		ผู้บาดเจ็บ ในจังหวัด		ผู้บาดเจ็บ รักษาในรพ.		ผู้บาดเจ็บ ตายทั้งหมด		ผู้บาดเจ็บตาย ที่อยู่ใน จว.		ผู้บาดเจ็บ ตายก่อน ถึง รพ.		ผู้บาดเจ็บ ตายในรพ.	
	ช	ญ	ช	ญ	ช	ญ	ช	ญ	ช	ญ	ช	ญ	ช	ญ
1.อุบัติเหตุการขนส่งทางบก (v01-v89)	940	461	878	412	235	71	12	2	9	1	5	1	7	1
2. อุบัติเหตุอื่นๆ	1,943	1,219	1,850	1,184	176	61	3	0	3	0	0	0	3	0
2.1 พลัด ตก หรือหกล้ม (W00-W19)	416	276	395	270	76	36	3	0	3	0	0	0	3	0
2.2 สัมผัสกับแรงเชิงกลวัตถุสิ่งของ (W20-W49)	742	269	707	260	78	8	0	0	0	0	0	0	0	0
2.3 สัมผัสกับแรงเชิงกลของสัตว์/คน (W50-W64)	689	608	661	592	4	4	0	0	0	0	0	0	0	0
2.4 การตกน้ำ จมน้ำ (W65-W74)	8	2	8	2	1	0	0	0	0	0	0	0	0	0
2.5 คุกคามการหายใจ (W75-W84)	1	3	1	3	0	0	0	0	0	0	0	0	0	0
2.6 สัมผัสกระแสไฟฟ้า รังสี อุณหภูมิต่ำ (W85-99)	12	14	12	12	4	5	0	0	0	0	0	0	0	0
2.7 สัมผัสควันไฟและเปลวไฟ (X00-X09)	5	1	4	1	0	0	0	0	0	0	0	0	0	0
2.8 สัมผัสความร้อน ของร้อน (X10-X19)	14	10	13	9	5	3	0	0	0	0	0	0	0	0
2.9 สัมผัสพิษจากสัตว์หรือพืช (X20-X29)	43	27	37	26	8	3	0	0	0	0	0	0	0	0
2.10 สัมผัสพลังงานจากธรรมชาติ (X30-X39)	0	0	0	0	0	0	0	0	0	0	0	0	0	0
2.11 สัมผัสพิษและสารอื่นๆ (X40-X49)	9	4	8	4	0	1	0	0	0	0	0	0	0	0
2.12 การออกแรงเกิน (X50-X57)	3	2	3	2	0	0	0	0	0	0	0	0	0	0
2.13 สัมผัสกับสิ่งไม่ทราบแน่ชัด (X58-X59)	1	3	1	3	0	1	0	0	0	0	0	0	0	0
3.ทำร้ายตัวเองด้วยวิธีต่างๆ (X60-X84)	29	9	29	8	6	3	0	0	0	0	0	0	0	0
4. ถูกทำร้ายด้วยวิธีต่างๆ (X85-Y09)	241	75	230	71	55	8	1	0	1	0	0	0	1	0
5. บาดเจ็บโดยไม่ทราบเจตนา (Y10-Y33)	18	9	17	8	0	0	0	0	0	0	0	0	0	0
6. ดำเนินการทางกฎหมาย/สงคราม (Y35-Y36)	0	0	0	0	0	0	0	0	0	0	0	0	0	0
7. ไม่ทราบทั้งสาเหตุและเจตนา(Y34)	5	0	5	0	1	0	0	0	0	0	0	0	0	0
รวม	3,176	1,773	3,009	1,683	473	143	16	2	13	1	5	1	11	1

จากตาราง

-ผู้บาดเจ็บจากอุบัติเหตุ 19 สาเหตุ จำนวน 4,949 คน (มีที่อยู่จังหวัดอื่น 257 คน (ช 3,176/ ญ 1,773) 5.2 %)
จำแนกประเภทเป็น Admit 616 คน (12.4 %), รักษาทุเลา/กลับบ้าน (87.2 %), เสียชีวิต 18 คน (0.4 %)

อัตราป่วย 378.32 ต่อแสนประชากร, อัตราตาย 1.376 ต่อแสนประชากร, อัตราป่วยตายร้อยละ 1.0

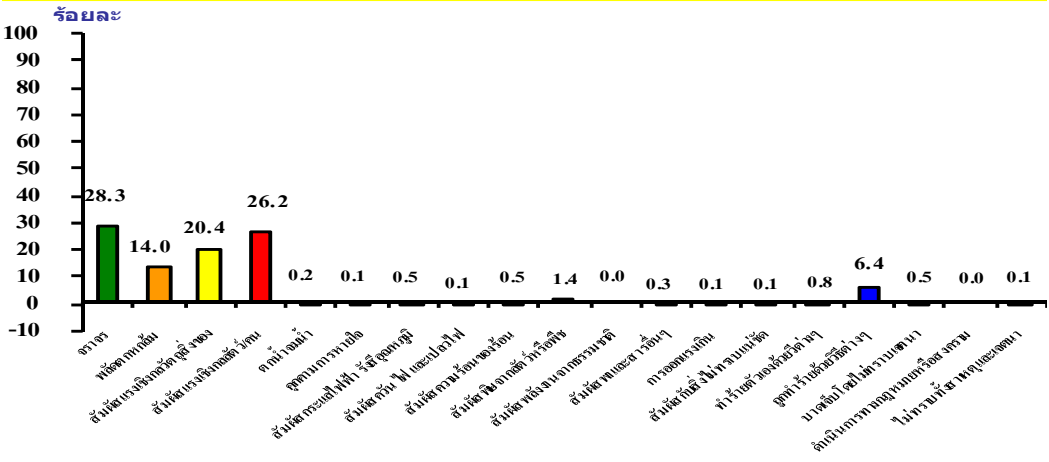
-อุบัติเหตุจราจร 1,401 คน (ที่อยู่จังหวัดอื่น 111 คน (ช 62/ญ 49) 7.9%) อัตราป่วย 107.1 ต่อแสนประชากร
จำแนกประเภทเป็น Admit 306 คน (21.8 %), รักษาทุเลา/กลับบ้าน (77.2 %), เสียชีวิต 14 คน (1.0%)

อัตราตาย 1.07 ต่อแสนประชากร

สัดส่วนสาเหตุของการบาดเจ็บและเสียชีวิตจากอุบัติเหตุขนส่งและอุบัติเหตุอื่นๆ จำแนกเป็น 19 สาเหตุ

สาเหตุการบาดเจ็บจากอุบัติเหตุ 19 สาเหตุ

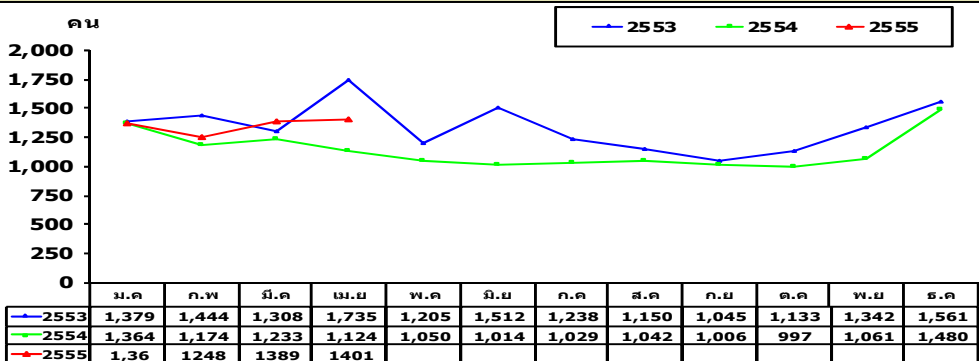
บาดเจ็บทั้งหมด 4,949 คน (ชน = 1.8 : 1) / ที่อยู่ในจังหวัดอื่น 257 คน ร้อยละ 5.2



จากกราฟ สาเหตุของการบาดเจ็บ 5 อันดับแรก คือ จราจร ร้อยละ 28.3 รองลงมา สัมผัสกับแรงเชิงกลของสัตว์/คน ร้อยละ 26.2, สัมผัสกับแรงเชิงกลวัตถุสิ่งของ ร้อยละ 20.4, พลัดตก/หกล้ม ร้อยละ 14.0 และถูกทำร้ายด้วยวิธีต่างๆ ร้อยละ 6.4

เปรียบเทียบการบาดเจ็บจากอุบัติเหตุจราจร 3 ปี (2553 - 2555)

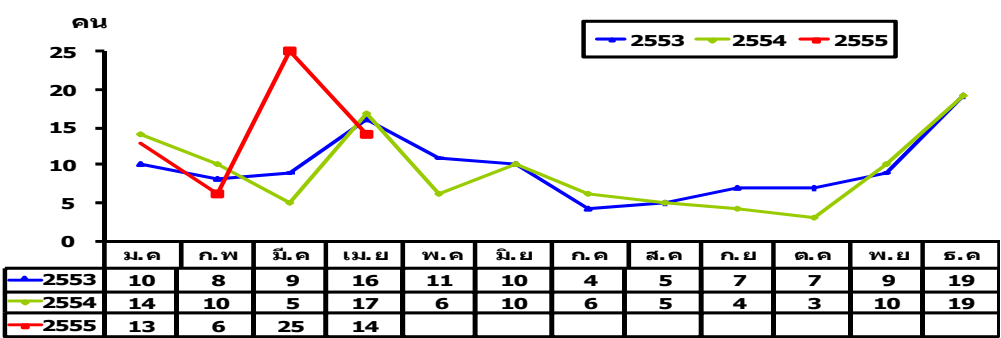
จำนวนผู้บาดเจ็บจากอุบัติเหตุจราจร จำแนกรายเดือนเปรียบเทียบ 3 ปี (2553- 2555)



ปี 2553 จำนวน 16,227 คน ปี 2554 จำนวน 13,574 คน ปี 2555 จำนวน 5,400 คน

เปรียบเทียบการเสียชีวิตจากอุบัติเหตุจราจร 3 ปี (2553 - 2555)

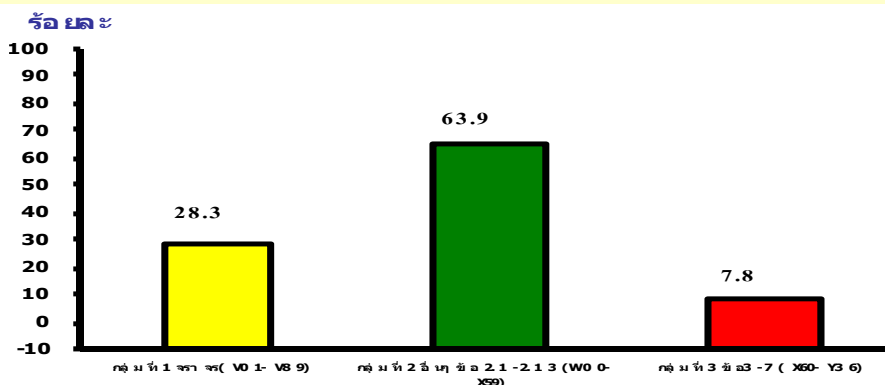
จำนวนผู้เสียชีวิตจากอุบัติเหตุจราจร จำแนกรายเดือนเปรียบเทียบ 3 ปี (2553 - 2555)



ปี 2553 จำนวน 117 คน ปี 2554 จำนวน 109 คน ปี 2555 จำนวน 58 คน

จำแนกกลุ่มผู้บาดเจ็บ เป็น 3 กลุ่ม ดังนี้

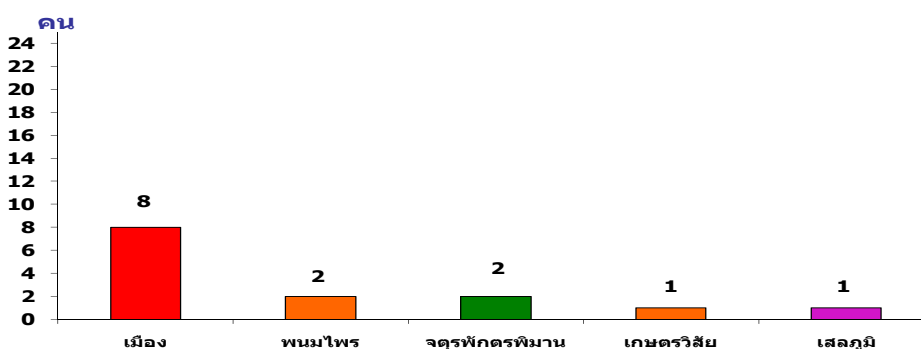
**บาดเจ็บจากอุบัติเหตุ 19 สาเหตุ
จำแนกตามกลุ่มของการบาดเจ็บเป็น 3 กลุ่ม**



กลุ่มที่ 1 อุบัติเหตุจราจร (ข้อ 1)

บาดเจ็บ 1,401 คน ร้อยละ 28.3 ของผู้บาดเจ็บทั้งหมด (ช 940 คน/ญ 461 คน) อัตราส่วน ช:ญ = 2:1
ผู้บาดเจ็บที่มีที่อยู่จังหวัดอื่น 111 คน (ช 62 /ญ 49) คิดเป็นร้อยละ 8.8
เสียชีวิต 14 คน (ช 12/ ญ 2) ใน 5 อำเภอ คือ เมือง 8 คน (ช 7/ญ 1) , พนมไพร 2 คน (ช 1/ญ 1) ,
จตุรพักตรพิมาน 2 คน (ช 2) , เกษตรวิสัย 1 คน (ช 1) และเสลภูมิ 1 คน (ช 1)

**อำเภอที่มีผู้เสียชีวิตจากอุบัติเหตุจราจร
เสียชีวิต 14 คน ใน 5 อำเภอ**



จำแนกตามประเภท รถจักรยานยนต์ จำนวน 10 คน คิดเป็นร้อยละ 71.4

รถยนต์ (กระบะ) 1 คน ร้อยละ 7.1 สามล้อเครื่อง 1 คน ร้อยละ 7.1

จักรยาน (ปั่น) 1 คน ร้อยละ 7.1 คนเดินเท้า 1 คน ร้อยละ 7.1

กลุ่มที่ 2 อุบัติเหตุอื่นๆ(ข้อ 2.1-2.13)

บาดเจ็บ 3,162 คน ร้อยละ 63.9 ของผู้บาดเจ็บทั้งหมด (ช 1,943 คน/ญ 1,219 คน)

เสียชีวิต 3 คน (ชาย) สาเหตุ พลัดตก หกล้ม 3 คน (อ.เมือง)

กลุ่มที่ 3 บาดเจ็บจากการทำร้ายตัวเอง, ถูกทำร้าย, บาดเจ็บโดยไม่ทราบเจตนา, บาดเจ็บจากการดำเนินการทางกฎหมายหรือสงคราม และบาดเจ็บโดยไม่ทราบทั้งสาเหตุและเจตนา (ข้อ 3 - 7)

บาดเจ็บรวม 386 คน ร้อยละ 7.8 ของผู้บาดเจ็บทั้งหมด (ช 293 /ญ 93)

เสียชีวิต 1 คน (ช) สาเหตุ ถูกทำร้าย 1 คน (ช) อ.พนมไพร

สรุปผู้บาดเจ็บและเสียชีวิตจากอุบัติเหตุทางถนนในช่วงเทศกาลสงกรานต์ ปี 2555 จังหวัดร้อยเอ็ด
ระหว่างวันที่ 11 - 17 เมษายน 2555

ศูนย์ระบาศติวิทยา สำนักงานสาธารณสุขจังหวัดร้อยเอ็ด ได้ดำเนินการเฝ้าระวังป้องกันและลดอุบัติเหตุทางถนนในช่วงเทศกาลสงกรานต์ ปี 2555 และสรุปวิเคราะห์สถานการณ์อุบัติเหตุในระบบรายงานการบาดเจ็บและเสียชีวิตจากอุบัติเหตุจราจร ตามนิยามทางระบาศติวิทยาในส่วนของระบบรายงานกระทรวงสาธารณสุข ได้ดังนี้

สถานการณ์ผู้บาดเจ็บและเสียชีวิตจากอุบัติเหตุจราจรในช่วงเทศกาลสงกรานต์ ปี 2555

มีผู้บาดเจ็บจากอุบัติเหตุจราจร รวม 7 วัน จำนวน 536 คน คิดเป็นอัตราป่วย 40.97 ต่อแสนประชากร
จำแนกเป็น 3 ประเภท ดังนี้

1. รักษา/ทุเลา จำนวน 391 คน คิดเป็นร้อยละ 72.9
2. Admit จำนวน 83 คน คิดเป็นร้อยละ 15.5
3. Refer จำนวน 62 คน คิดเป็นร้อยละ 11.6

ผู้บาดเจ็บและเสียชีวิตจากอุบัติเหตุจราจร จำแนกรายอำเภอ พบว่า

อำเภอที่มีผู้บาดเจ็บมากที่สุด 5 อำเภอแรก คือ

1. เมืองร้อยเอ็ด
2. เสดภูมิ
3. สุวรรณภูมิ
4. โพนทอง
5. จตุรพักตรพิมาน รายละเอียดตามตาราง

ผู้บาดเจ็บและเสียชีวิตจากอุบัติเหตุจราจร จำแนกรายวัน พบว่า

-วันที่มีผู้บาดเจ็บมากที่สุด คือ

- วันที่ 13 เมษายน 2555 ร้อยละ 22.2
วันที่ 14 เมษายน 2555 ร้อยละ 20.5
วันที่ 12 เมษายน 2555 ร้อยละ 17.7

-เพศชายมีอัตราการเกิดอุบัติเหตุมากกว่าเพศหญิง (ชาย ร้อยละ 70.7 หญิง ร้อยละ 29.3) ชาย : หญิง = 2.3 : 1

-สถานะของผู้บาดเจ็บ ผู้ขับขี่ ร้อยละ 69.8 , ผู้โดยสาร ร้อยละ 23.3 , คนเดินเท้า ร้อยละ 6.9

-ประเภทถนน

- | | |
|------------------------------|-------------------------|
| - ถนนทางหลวง ร้อยละ 32.8 | - ถนนในเมือง ร้อยละ 6.9 |
| - ถนนทางหลวงชนบท ร้อยละ 59.5 | - ไม่ทราบ ร้อยละ 0.9 |

-ประเภทยานพาหนะที่เกิดเหตุ

- บาดเจ็บ จักรยานยนต์ ร้อยละ 75.0, รถยนต์ ร้อยละ 10.4 (เก๋ง 0.9 ปิ๊กอัพ 9.5), อื่นๆ ร้อยละ 14.7
-คูกรณี ล้มเองไม่มีคูกรณี 62 คูกรณีที่เป็นรถจักรยานยนต์เหมือนกัน ร้อยละ 17.2
คูกรณีที่เป็นรถยนต์ ร้อยละ 22.4 (เก๋ง 6.0 ปิ๊กอัพ 16.4)

-ด้านพฤติกรรมเสี่ยง

- รถจักรยานยนต์ สวมหมวกนิรภัย ร้อยละ 9.5 ไม่สวมหมวก ร้อยละ 50 ไม่ทราบ ร้อยละ 40.5
-รัดเข็มขัดนิรภัย ร้อยละ 0.9 ไม่รัดเข็มขัด ร้อยละ 99.1
-ดื่มสุราหรือเครื่องดื่มที่มีส่วนผสมของแอลกอฮอล์ ดื่ม ร้อยละ 69.7 ไม่ดื่ม ร้อยละ 30.3

-กลุ่มอายุที่เกิดอุบัติเหตุ พบมากที่สุดในกลุ่มอายุ 16-20 ปี ร้อยละ 20.7 / อายุ 30-39 ปี ร้อยละ 18.1 / อายุ 21-29 ปี ร้อยละ 14.7 และ อายุ 10-15 ปี ร้อยละ 11.2 ซึ่งเป็นกลุ่มวัยรุ่น นร./นักศึกษา และวัยทำงาน

อายุต่ำกว่า 5 ปี ร้อยละ 0.9	อายุ 6-10 ปี ร้อยละ 6.9
อายุ 10-15 ปี ร้อยละ 11.2	อายุ 16-20 ปี ร้อยละ 20.7
อายุ 21-29 ปี ร้อยละ 14.7	อายุ 30-39 ปี ร้อยละ 18.1
อายุ 40-49 ปี ร้อยละ 9.5	อายุ 50-59 ปี ร้อยละ 8.6
อายุ 60-69 ปี ร้อยละ 5.2	อายุมากกว่า 70 ปี ร้อยละ 1.7

-ช่วงเวลาการเกิดอุบัติเหตุ พบว่า

-ช่วงเวลาที่เกิดอุบัติเหตุมากที่สุด คือ ช่วงกลางวัน ร้อยละ 62.7

-กลางคืน ร้อยละ 37.3

-ช่วงเวลาที่เกิดอุบัติเหตุมาก 4 อันดับแรก คือ

-12.01 - 14.00 น. ร้อยละ 23.2 ,

-01.01 - 03.00 น. ร้อยละ 13.8,

-16.01 - 18.00 น. ร้อยละ 12.9

-08.01 - 10.00 น. ร้อยละ 10.3

มีผู้เสียชีวิตจากอุบัติเหตุจราจร จำนวน 4 คน คิดเป็นอัตราตาย 0.31 ต่อแสนประชากร

วันที่มีผู้เสียชีวิต คือ

วันที่ 12 เมษายน 2555 ร้อยละ 50 (2 คน)

วันที่ 14 เมษายน 2555 ร้อยละ 25 (1 คน)

วันที่ 15 เมษายน 2555 ร้อยละ 25 (1 คน)

ผู้เสียชีวิตจำแนกเป็น

1. เสียชีวิต ณ จุดเกิดเหตุ จำนวน 3 คน คิดเป็นร้อยละ 75
2. เสียชีวิต ณ ห้องฉุกเฉิน รพ. จำนวน 1 คน คิดเป็นร้อยละ 25
3. สถานะของผู้เสียชีวิต เป็นผู้ขับขี่ ร้อยละ 75 คนเดินเท้า ร้อยละ 25
4. ประเภทยานพาหนะที่เกิดเหตุ รถจักรยานยนต์ ร้อยละ 75 รถยนต์ ร้อยละ 25
5. ด้านพฤติกรรมเสี่ยง รถจักรยานยนต์ไม่สวมหมวกนิรภัย ร้อยละ 100
6. ดื่มสุราหรือเครื่องดื่มที่มีส่วนผสมของแอลกอฮอล์ ดื่ม ร้อยละ 50 ไม่ดื่ม ร้อยละ 50

ข้อมูลผู้บาดเจ็บจากอุบัติเหตุจราจรในช่วงเทศกาลสงกรานต์ปี 2555
 ที่เข้ารับการรักษาในโรงพยาบาลทุกแห่ง (รวม ทะเลา , Admit และ Refer) เรียงลำดับมาก-น้อย
 รวม 7 วัน (ระหว่างวันที่ 11 - 17 เมษายน 2555)

ลำดับ	รพ.	ทะเลา/กลับบ้าน		รักษาใน รพ. (Admit)		ส่งต่อ		รวมบาดเจ็บ ทั้งหมด (ราย)	ร้อยละ
		ราย	ร้อยละ	ราย	ร้อยละ	ราย	ร้อยละ		
1	ร้อยเอ็ด	64	16.4	24	28.9	1	1.6	89	16.6
2	เสลภูมิ	49	12.5	8	9.6	8	12.9	65	12.1
3	สุวรรณภูมิ	45	11.5	8	9.6	5	8.1	58	10.8
4	โพนทอง	47	12.0	6	7.2	3	4.8	56	10.4
5	จตุรพักตรพิมาน	28	7.2	4	4.8	8	12.9	40	7.5
6	เกษตรวิสัย	17	4.3	5	6.0	11	17.7	33	6.2
7	หนองพอก	19	4.9	2	2.4	9	14.5	30	5.6
8	ปทุมรัตต์	22	5.6	4	4.8	2	3.2	28	5.2
9	โพธิ์ชัย	19	4.9	4	4.8	4	6.5	27	5.0
10	พนมไพร	21	5.4	3	3.6	2	3.2	26	4.9
11	อาจสามารถ	21	5.4	1	1.2	0	0.0	22	4.1
12	เมืองสงวน	5	1.3	8	9.6	2	3.2	15	2.8
13	ธวัชบุรี	9	2.3	2	2.4	3	4.8	14	2.6
14	จังหาร	10	2.6	1	1.2	3	4.8	14	2.6
15	โพนทราย	7	1.8	3	3.6	0	0.0	10	1.9
16	ศรีสมเด็จ	5	1.3	0	0.0	0	0.0	5	0.9
17	เมยวดี	3	0.8	0	0.0	1	1.6	4	0.7
18	ค่ายพระพุทธรฯ	0	0.0	0	0.0	0	0.0	0	0.0
	รวม	391		83		62		536	

ข้อมูลผู้บาดเจ็บจากอุบัติเหตุจราจรในช่วงเทศกาลสงกรานต์ปี 2555
 ที่เข้ารับการรักษาในโรงพยาบาลทุกแห่ง (Admit) เรียงลำดับมาก-น้อย
 รวม 7 วัน (ระหว่างวันที่ 11 - 17 เมษายน 2555)

ลำดับ	รพ.	รักษาใน รพ. (Admit)	
		ราย	ร้อยละ
1	ร้อยเอ็ด	24	28.9
2	ธวัชบุรี	8	9.6
3	เสลภูมิ	8	9.6
4	อาจสามารถ	8	9.6
5	โพนทอง	6	7.2
6	พนมไพร	5	6.0
7	สุวรรณภูมิ	4	4.8
8	จตุรพักตรพิมาน	4	4.8
9	ปทุมรัตน์	4	4.8
10	หนองพอก	3	3.6
11	โพนทราย	3	3.6
12	เกษตรวิสัย	2	2.4
13	โพธิ์ชัย	2	2.4
14	เมืองสรวง	1	1.2
15	เมยวดี	1	1.2
16	ศรีสมเด็จ	0	0.0
17	จังหาร	0	0.0
18	ค่ายพระพุทธร	0	0.0

ข้อมูลผู้บาดเจ็บจากอุบัติเหตุจราจรในช่วงเทศกาลสงกรานต์ปี 2555
 ที่เข้ารับการรักษาในโรงพยาบาลทุกแห่ง (ทุเลา/กลับบ้าน) เรียงลำดับมาก-น้อย
 รวม 7 วัน (ระหว่างวันที่ 11 - 17 เมษายน 2555)

ลำดับ	รพ.	ตุเลา/กลับบ้าน	
		ราย	ร้อยละ
1	ร้อยเอ็ด	64	16.4
2	ธวัชบุรี	49	12.5
3	โพนทอง	47	12.0
4	เสลภูมิ	45	11.5
5	สุวรรณภูมิ	28	7.2
6	จตุรพักตรพิมาน	22	5.6
7	หนองพอก	21	5.4
8	เมืองสรวง	21	5.4
9	เกษตรวิสัย	19	4.9
10	ปทุมรัตต์	19	4.9
11	พนมไพร	17	4.3
12	เมยวดี	10	2.6
13	โพธิ์ชัย	9	2.3
14	โพนทราย	7	1.8
15	อาจสามารถ	5	1.3
16	ศรีสมเด็จ	5	1.3
17	จังหาร	3	0.8
18	ค่ายพระพุทธร	0	0.0

ข้อมูลผู้บาดเจ็บจากอุบัติเหตุจราจรในช่วงเทศกาลสงกรานต์ปี 2555
ที่เข้ารับการรักษาในโรงพยาบาลทุกแห่ง (Refer) เรียงลำดับมาก-น้อย
รวม 7 วัน (ระหว่างวันที่ 11 - 17 เมษายน 2555)

ลำดับ	รพ.	ส่งต่อ(Refer)	
		ราย	ร้อยละ
1	พนมไพร	11	17.7
2	เกษตรวิสัย	9	14.5
3	ธวัชบุรี	8	12.9
4	สุวรรณภูมิ	8	12.9
5	เสลภูมิ	5	8.1
6	ปทุมรัตน์	4	6.5
7	โพนทอง	3	4.8
8	โพธิ์ชัย	3	4.8
9	เมยวดี	3	4.8
10	จตุรพักตรพิมาน	2	3.2
11	หนองพอก	2	3.2
12	อาจสามารถ	2	3.2
13	ร้อยเอ็ด	1	1.6
14	จังหาร	1	1.6
15	เมืองสรวง	0	0.0
16	โพนทราย	0	0.0
17	ศรีสมเด็จ	0	0.0
18	ค่ายพระพุทธา	0	0.0