

สถานการณ์อุบัติเหตุจังหวัดร้อยเอ็ด เดือนตุลาคม 2555

สำนักงานสาธารณสุขจังหวัดร้อยเอ็ด

ตารางที่ 1 สาเหตุของการบาดเจ็บและเสียชีวิตจากอุบัติเหตุขนส่งและอื่นๆ 19 สาเหตุ

สาเหตุของการบาดเจ็บ 19 สาเหตุ	ผู้บาดเจ็บทั้งหมด		ผู้บาดเจ็บในจังหวัด		ผู้บาดเจ็บรักษาในรพ.		ผู้บาดเจ็บตายทั้งหมด		ผู้บาดเจ็บตายที่อยู่ใน จว.		ผู้บาดเจ็บตายก่อนถึง รพ.		ผู้บาดเจ็บตายใน รพ.	
	ช	ญ	ช	ญ	ช	ญ	ช	ญ	ช	ญ	ช	ญ	ช	ญ
1.อุบัติเหตุการขนส่งทางบก (v01-v89)	670	377	632	362	186	69	3	0	3	0	3	0	0	0
2. อุบัติเหตุอื่นๆ	1,585	1,037	1,520	1,019	171	79	1	0	1	0	1	0	0	0
2.1 พลัด ตก หรือหกล้ม (W00-W19)	359	240	342	238	66	31	0	0	0	0	0	0	0	0
2.2 สัมผัสกับแรงเชิงกลวัตถุสิ่งของ (W20-W49)	582	238	552	230	58	16	0	0	0	0	0	0	0	0
2.3 สัมผัสกับแรงเชิงกลของสัตว์/คน (W50-W64)	503	404	492	398	14	6	0	0	0	0	0	0	0	0
2.4 การตกน้ำ จมน้ำ (W65-W74)	1	1	1	1	0	1	1	0	1	0	1	0	0	0
2.5 ความหายนใจ (W75-W84)	2	1	2	1	0	0	0	0	0	0	0	0	0	0
2.6 สัมผัสกระแสไฟฟ้า รังสีอุณหภูมิจากไฟฟ้า (W85-99)	11	3	11	3	5	2	0	0	0	0	0	0	0	0
2.7 สัมผัสควันท่อไอเสียและเปลวไฟ (X00-X09)	6	4	6	4	2	0	0	0	0	0	0	0	0	0
2.8 สัมผัสความร้อน ของร้อน (X10-X19)	33	46	31	46	9	4	0	0	0	0	0	0	0	0
2.9 สัมผัสพิษจากสัตว์หรือพืช (X20-X29)	79	90	74	88	15	19	0	0	0	0	0	0	0	0
2.10 สัมผัสพลังงานจากธรรมชาติ (X30-X39)	1	0	1	0	0	0	0	0	0	0	0	0	0	0
2.11 สัมผัสพิษและสารอื่นๆ (X40-X49)	6	6	6	6	2	0	0	0	0	0	0	0	0	0
2.12 การออกแรงเกิน (X50-X57)	2	3	2	3	0	0	0	0	0	0	0	0	0	0
2.13 สัมผัสกับสิ่งไม่ทราบแน่ชัด (X58-X59)	0	1	0	1	0	0	0	0	0	0	0	0	0	0
3.ทำร้ายตัวเองด้วยวิธีต่างๆ (x60-x84)	11	5	10	5	4	3	0	0	0	0	0	0	0	0
4. ถูกทำร้ายด้วยวิธีต่างๆ (X85-Y09)	115	72	109	71	19	10	2	0	2	0	2	0	0	0
5. บาดเจ็บโดยไม่ทราบเจตนา (Y10-Y33)	21	9	19	9	4	1	1	0	1	0	1	0	0	0
6. ดำเนินการทางกฎหมาย/สงคราม (Y35-Y36)	0	0	0	0	0	0	0	0	0	0	0	0	0	0
7.ไม่ทราบทั้งสาเหตุและเจตนา(Y34)	6	0	5	0	0	0	0	0	0	0	0	0	0	0
รวม	2,408	1,500	2,295	1,466	384	162	7	0	7	0	7	0	0	0

จากตารางที่ 1

- ผู้บาดเจ็บจากอุบัติเหตุ 19 สาเหตุ จำนวน 3,908 คน (ช 2,408 / ญ 1,500) มีที่อยู่จังหวัดอื่น 147 คน ร้อยละ 3.8
จำแนกประเภทเป็น Admit 546 คน (14 %) , รักษาทุเลา/กลับบ้าน (85.8 %) , เสียชีวิต 7 คน (0.2 %)
อัตราป่วยทั้งหมด 298.74 ต่อแสนประชากร, อัตราตาย 0.535 ต่อแสนประชากร, อัตราป่วยตาย ร้อยละ 0.2
- ผู้บาดเจ็บจากอุบัติเหตุจราจร จำนวน 1,047 คน (ช 670 / ญ 377) มีที่อยู่จังหวัดอื่น 53 คน ร้อยละ 5.1
จำแนกประเภทเป็น Admit 255 คน (24.4 %) , รักษาทุเลา/กลับบ้าน (75.4 %) , เสียชีวิต 3 คน (0.3 %)
อัตราป่วย 80.04 ต่อแสนประชากร, อัตราตาย 0.23 ต่อแสนประชากร, อัตราป่วยตาย ร้อยละ 0.29

ตารางที่ 2 สัดส่วนสาเหตุของการบาดเจ็บและเสียชีวิตจากอุบัติเหตุขนส่งและอุบัติเหตุอื่นๆ 19 สาเหตุ

ข้อ	สาเหตุของการบาดเจ็บ 19 สาเหตุ	บาดเจ็บ	ร้อยละ	ตาย	ร้อยละ
1	อุบัติเหตุการขนส่งทางบก (V01-V89)	1,047	26.8	3	42.9
2	2.1 พลัด ตก หรือหกล้ม (W00-W19)	599	15.3	0	0.0
	2.2 สัมผัสกับแรงเชิงกลวัตถุสิ่งของ (W20-W49)	820	21.0	0	0.0
	2.3 สัมผัสกับแรงเชิงกลของสัตว์/คน (W50-W64)	907	23.2	0	0.0
	2.4 การตกน้ำ จมน้ำ (W65-W74)	2	0.1	1	14.3
	2.5 ความเสียหายใจ (W75-W84)	3	0.1	0	0.0
	2.6 สัมผัสกระแสไฟฟ้า รั้งสีและอุณหภูมิ (W85-W99)	14	0.4	0	0.0
	2.7 สัมผัสควัน ไฟ และเปลวไฟ (X00-X09)	10	0.3	0	0.0
	2.8 สัมผัสความร้อน ของร้อน (X10-X19)	79	2.0	0	0.0
	2.9 สัมผัสพิษจากสัตว์หรือพืช (X20-X29)	169	4.3	0	0.0
	2.10 สัมผัสพลังงานจากธรรมชาติ (X30-X39)	1	0.0	0	0.0
	2.11 สัมผัสพิษและสารอื่นๆ (X40-X49)	12	0.3	0	0.0
	2.12 การออกแรงเกิน (X50-X57)	5	0.1	0	0.0
	2.13 สัมผัสกับสิ่งไม่ทราบแน่ชัด (X58-X59)	1	0.0	0	0.0
3	ทำร้ายตัวเองด้วยวิธีต่าง ๆ (X60-X84)	16	0.4	0	0.0
4	ถูกทำร้ายด้วยวิธีต่างๆ (X85-Y09)	187	4.8	2	28.6
5	บาดเจ็บโดยไม่ทราบเจตนา (Y10-Y33)	30	0.8	1	14.3
6	ดำเนินการทางกฎหมายหรือสงคราม (Y35-Y36)	0	0.0	0	0.0
7	ไม่ทราบทั้งสาเหตุและเจตนา (Y34)	6	0.2	0	0.0
	รวม	3,908	100	7	100

จากตารางที่ 2 ผู้บาดเจ็บและเสียชีวิตจากอุบัติเหตุ 19 สาเหตุ จำแนกตามสาเหตุและกลุ่ม ได้ดังนี้

- จำแนกสาเหตุของการบาดเจ็บ 5 อันดับแรก คือ

1. จราจร ร้อยละ 26.8
2. สัมผัสกับแรงเชิงกลของสัตว์/คน ร้อยละ 23.2
3. สัมผัสกับแรงเชิงกลวัตถุสิ่งของ ร้อยละ 21.0
4. พลัดตก/หกล้ม ร้อยละ 15.3
5. ถูกทำร้ายด้วยวิธีต่างๆ ร้อยละ 4.8

* จำแนกการบาดเจ็บตามกลุ่ม เป็น 3 กลุ่ม

1. อุบัติเหตุจราจร (ข้อ 1) ร้อยละ 26.8
2. อุบัติเหตุอื่นๆ (ข้อ 2.1-2.13) ร้อยละ 67.4
3. อุบัติเหตุอื่น ข้อ 3-7 ร้อยละ 5.8

- จำแนกสาเหตุของการเสียชีวิตมี 4 สาเหตุ คือ

1. จราจร ร้อยละ 42.9
2. ถูกทำร้ายด้วยวิธีต่างๆ ร้อยละ 28.6
3. ตกน้ำ/จมน้ำ ร้อยละ 14.3
4. โดยไม่ทราบเจตนา ร้อยละ 14.3

* จำแนกการเสียชีวิตตามกลุ่ม เป็น 3 กลุ่ม

1. อุบัติเหตุจราจร (ข้อ 1) ร้อยละ 42.9
2. อุบัติเหตุอื่นๆ (ข้อ 2.1-2.13) ร้อยละ 28.6
3. อุบัติเหตุอื่น ข้อ 3-7 ร้อยละ 28.6

รายละเอียดในกลุ่มผู้บาดเจ็บ ที่จำแนกเป็น 3 กลุ่ม

กลุ่มที่ 1 อุบัติเหตุจราจร (ข้อ 1)

ผู้บาดเจ็บ จำนวน 1,047 คน ร้อยละ 26.8 (ช 670 คน / หญิง 377 คน) อัตราส่วน ชาย : หญิง = 1.8 : 1

ผู้บาดเจ็บที่มีที่อยู่จังหวัดอื่น 53 คน (ช 38 / หญิง 15) คิดเป็นร้อยละ 5.1

เสียชีวิต 3 คน (ช) ใน 2 อำเภอ คือ

- อ.เมือง 1 คน (รถยนต์) ,
- อ.สุวรรณภูมิ 2 คน (จยย. , โดยสารรถยนต์)

ประเภทยานพาหนะ รถจักรยานยนต์ ร้อยละ 33.33 (ผู้ขับ) , รถยนต์ ร้อยละ 66.67 (ผู้ขับ 1, โดยสาร 1)

กลุ่มที่ 2 อุบัติเหตุอื่นๆ (ข้อ 2.1-2.13)

บาดเจ็บ 2,622 คน ร้อยละ 67.1 ของผู้บาดเจ็บทั้งหมด (ช 1,585 คน / หญิง 1,037 คน)

เสียชีวิต 1 คน (ช) ใน 1 อำเภอ คือ อ.เมือง สาเหตุ ตกน้ำ/จมน้ำ

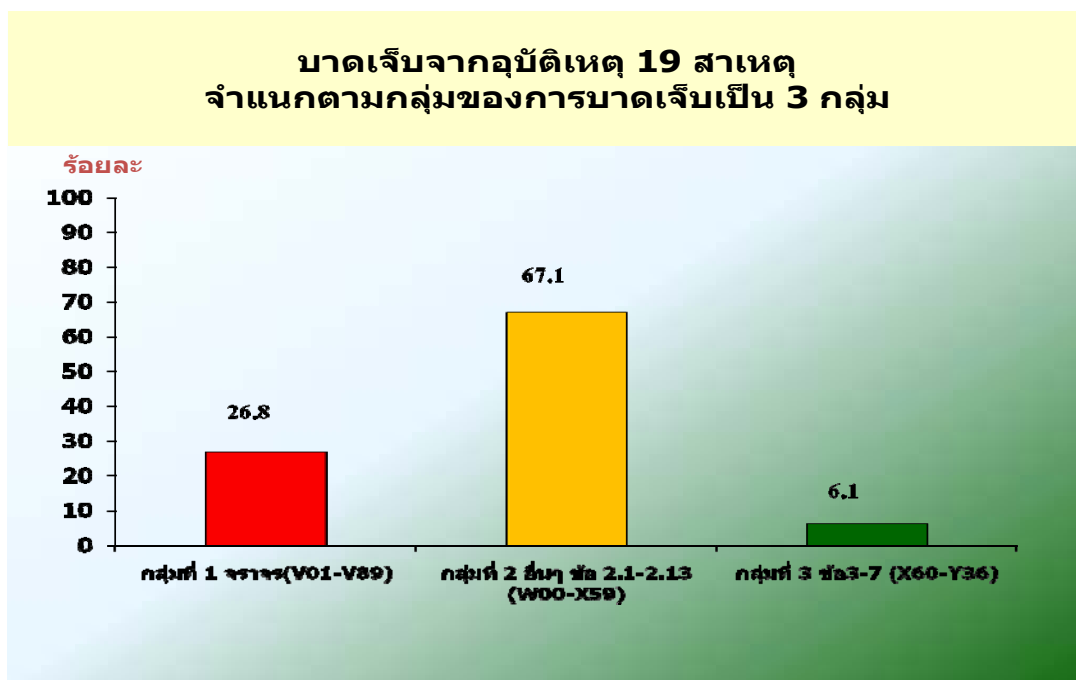
กลุ่มที่ 3 บาดเจ็บจากการทำร้ายตัวเอง, ถูกทำร้าย, บาดเจ็บโดยไม่ทราบเจตนา, บาดเจ็บจากการดำเนินการทางกฎหมายหรือสงคราม และบาดเจ็บโดยไม่ทราบทั้งสาเหตุและเจตนา (ข้อ 3 - 7)

บาดเจ็บรวม 239 คน ร้อยละ 6.1 ของผู้บาดเจ็บทั้งหมด (ช 153 / หญิง 86)

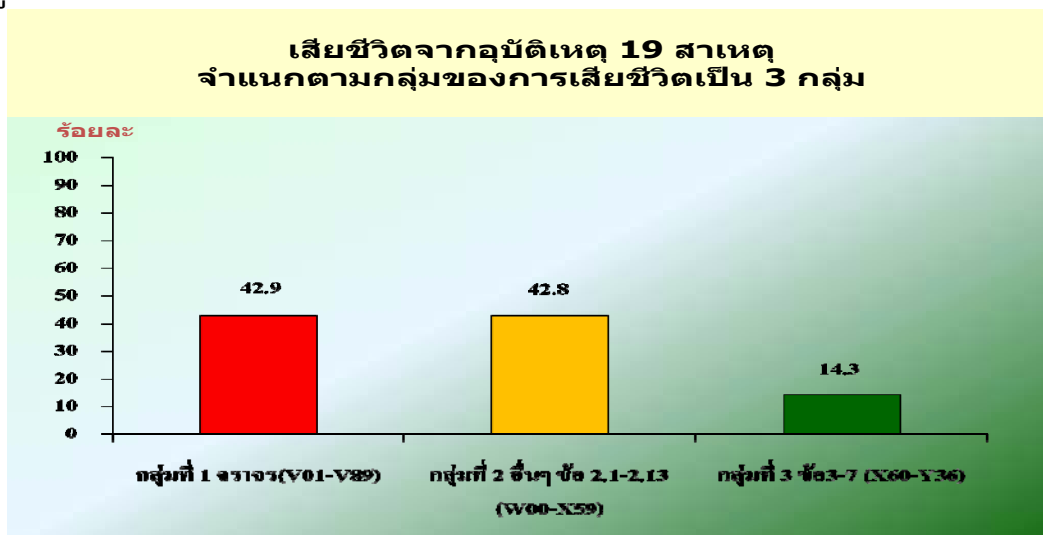
เสียชีวิต 3 คน (ช) ใน 2 อำเภอ คือ อ.เมือง 1 คน สาเหตุ ถูกทำร้ายด้วยวิธีต่างๆ และ อ.จตุรฯ 2 คน สาเหตุ ถูกทำร้ายด้วยวิธีต่างๆ และไม่ทราบเจตนา

เปรียบเทียบแต่ละกลุ่มดังกราฟรูปที่ 1 , 2

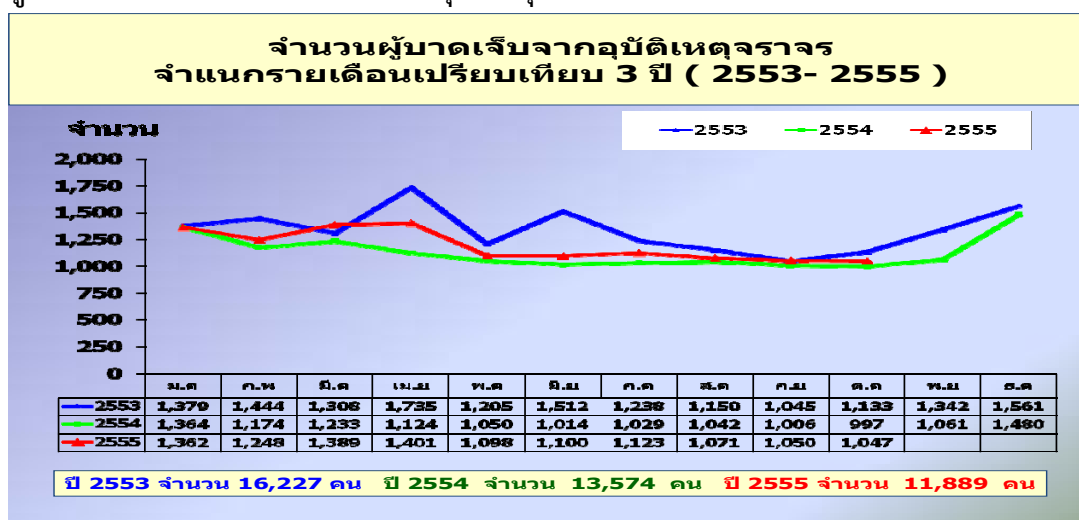
กราฟรูปที่ 1 การบาดเจ็บ



กราฟรูปที่ 2 การเสียชีวิต

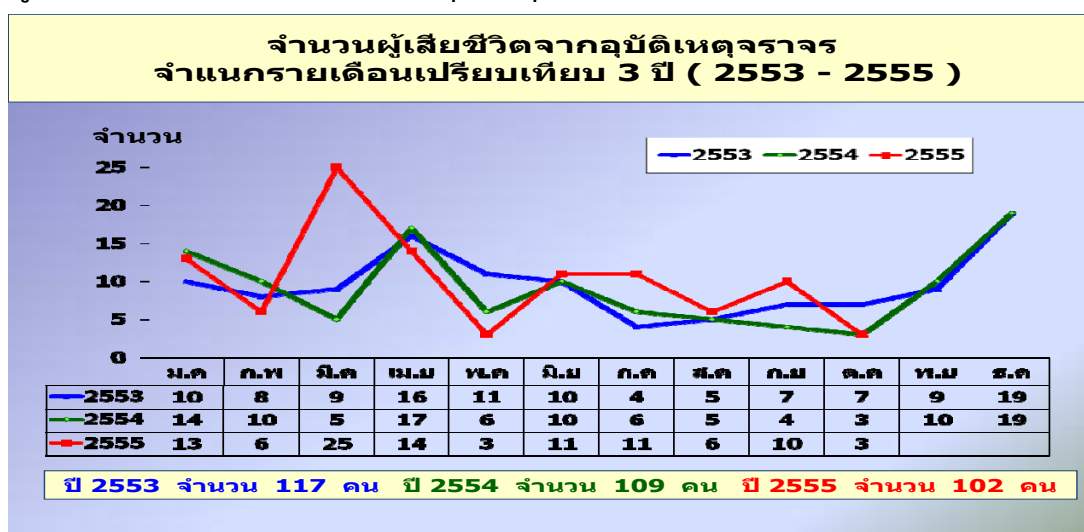


เปรียบเทียบการบาดเจ็บและเสียชีวิตจากอุบัติเหตุจราจร 3 ปี พ.ศ 2553 - 2555 ดังกราฟรูปที่ 3 , 4
กราฟรูปที่ 3 เปรียบเทียบการบาดเจ็บจากอุบัติเหตุจราจร 3 ปี (2553 - 2555)



จากกราฟ พบว่า ผู้บาดเจ็บจากอุบัติเหตุจราจรในปี 2554 และ ปี 2555 มีแนวโน้มลดลง

กราฟรูปที่ 4 เปรียบเทียบการเสียชีวิตจากอุบัติเหตุจราจร 3 ปี (2553 - 2555)



จากกราฟ พบว่า ผู้เสียชีวิตจากอุบัติเหตุจราจรในปี 2554 ลดลงจากปี 2553 แต่ปี 2555 มีแนวโน้มสูงขึ้น