

**สถานการณ์อุบัติเหตุจังหวัดร้อยเอ็ด เดือนสิงหาคม 2554**  
สำนักงานสาธารณสุขจังหวัดร้อยเอ็ด

**ตารางที่ 1 สาเหตุของการบาดเจ็บและเสียชีวิตจากอุบัติเหตุขนส่งและอื่นๆ 19 สาเหตุ เดือนสิงหาคม 2554**

สาเหตุของการบาดเจ็บ 19 สาเหตุ	ผู้บาดเจ็บทั้งหมด		ผู้บาดเจ็บในจังหวัด		ผู้บาดเจ็บรักษาในรพ.		ผู้บาดเจ็บตายทั้งหมด		ผู้บาดเจ็บตายที่อยู่ในจว.		ผู้บาดเจ็บตายก่อนถึง รพ.		ผู้บาดเจ็บตายในรพ.	
	ช	ญ	ช	ญ	ช	ญ	ช	ญ	ช	ญ	ช	ญ	ช	ญ
1.อุบัติเหตุการขนส่งทางบก (v01-v89)	685	344	637	322	188	60	6	0	6	0	6	0	0	0
2. อุบัติเหตุอื่นๆ	1,336	860	1,262	825	143	74	10	0	8	0	10	0	0	0
2.1 พลัด ตก หรือหกล้ม (W00-W19)	277	178	269	174	50	32	0	0	0	0	0	0	0	0
2.2 สัมผัสกับแรงเชิงกลวัตถุสิ่งของ (W20-W49)	551	193	509	181	73	15	2	0	2	0	2	0	0	0
2.3 สัมผัสกับแรงเชิงกลของสัตว์/คน (W50-W64)	413	390	401	375	3	5	1	0	1	0	1	0	0	0
2.4 การตกน้ำ จมน้ำ (W65-W74)	4	0	3	0	0	0	4	0	3	0	4	0	0	0
2.5 ความเครียด (W75-W84)	1	0	0	0	0	0	0	0	0	0	0	0	0	0
2.6 สัมผัสกระแสไฟฟ้า รั้งสี ออหมูมิ (W85-99)	11	4	6	4	1	2	3	0	2	0	3	0	0	0
2.7 สัมผัสควัน ไฟ และเปลวไฟ (X00-X09)	7	2	6	2	3	1	0	0	0	0	0	0	0	0
2.8 สัมผัสความร้อน ของร้อน(X10-X19)	9	9	8	9	1	3	0	0	0	0	0	0	0	0
2.9 สัมผัสพิษจากสัตว์หรือพืช(X20-X29)	56	76	53	72	10	13	0	0	0	0	0	0	0	0
2.10 สัมผัสพลังงานจากธรรมชาติ (X30-X39)	0	0	0	0	0	0	0	0	0	0	0	0	0	0
2.11 สัมผัสพิษและสารอื่นๆ (X40-X49)	4	4	4	4	0	2	0	0	0	0	0	0	0	0
2.12 การออกแรงเกิน (X50-X57)	2	2	2	2	1	0	0	0	0	0	0	0	0	0
2.13 สัมผัสกับสิ่งไม่ทราบแน่ชัด (X58-X59)	1	2	1	2	1	1	0	0	0	0	0	0	0	0
3. ทำร้ายตัวเองด้วยวิธีต่าง ๆ (X60-X84)	4	5	4	5	1	4	0	1	0	1	0	1	0	0
4. ถูกทำร้ายด้วยวิธีต่างๆ (X85-Y09)	130	48	117	43	23	12	0	0	0	0	0	0	0	0
5. บาดเจ็บโดยไม่ทราบเจตนา (Y10-Y33)	16	8	15	8	0	1	0	0	0	0	0	0	0	0
6. ดำเนินการทางกฎหมาย/สงคราม (Y35-Y36)	0	0	0	0	0	0	0	0	0	0	0	0	0	0
7. ไม่ทราบทั้งสาเหตุและเจตนา (Y34)	3	0	2	0	0	0	0	0	0	0	0	0	0	0
<b>รวม</b>	<b>2,174</b>	<b>1,265</b>	<b>2,037</b>	<b>1,203</b>	<b>355</b>	<b>151</b>	<b>16</b>	<b>1</b>	<b>14</b>	<b>1</b>	<b>16</b>	<b>1</b>	<b>0</b>	<b>0</b>

จากตาราง - ผู้บาดเจ็บจากอุบัติเหตุทั้งหมด 3,439 คน (ที่อยู่จังหวัดอื่น 5.8 %), Admit 506 คน (14.7 %), รักษาทุเลา/กลับบ้าน ( 85.1 % ) และ เสียชีวิต 17 คน ( 0.2 % )  
- ผู้บาดเจ็บจากอุบัติเหตุจราจร 1,029 คน คิดเป็นอัตราป่วย 78.66 ต่อแสนประชากร Admit 248 คน ร้อยละ 24.1 และเสียชีวิต 6 คน คิดเป็นอัตราตาย 0.46 ต่อแสนประชากร

จำแนกผู้บาดเจ็บ เป็น 3 กลุ่ม ดังนี้

**กลุ่มที่ 1** อุบัติเหตุจราจร 1,029 คน ( ชาย : หญิง = 2 : 1 ) เสียชีวิต 6 คน ( ชาย )  
( เมือง 3 คน, พนมไพร 2 คน และ โปธิชัย 1 คน )

ผู้บาดเจ็บที่มีที่อยู่จังหวัดอื่น 70 คน ( ชาย 48 คน/หญิง 22 คน ) คิดเป็นร้อยละ 6.8

**กลุ่มที่ 2** อุบัติเหตุอื่นๆ 2,196 คน ( ชาย 1,262 คน/หญิง 825 คน ) ร้อยละ 63.9 ของผู้บาดเจ็บทั้งหมด  
เสียชีวิต 10 คน ( ชาย ) สาเหตุ

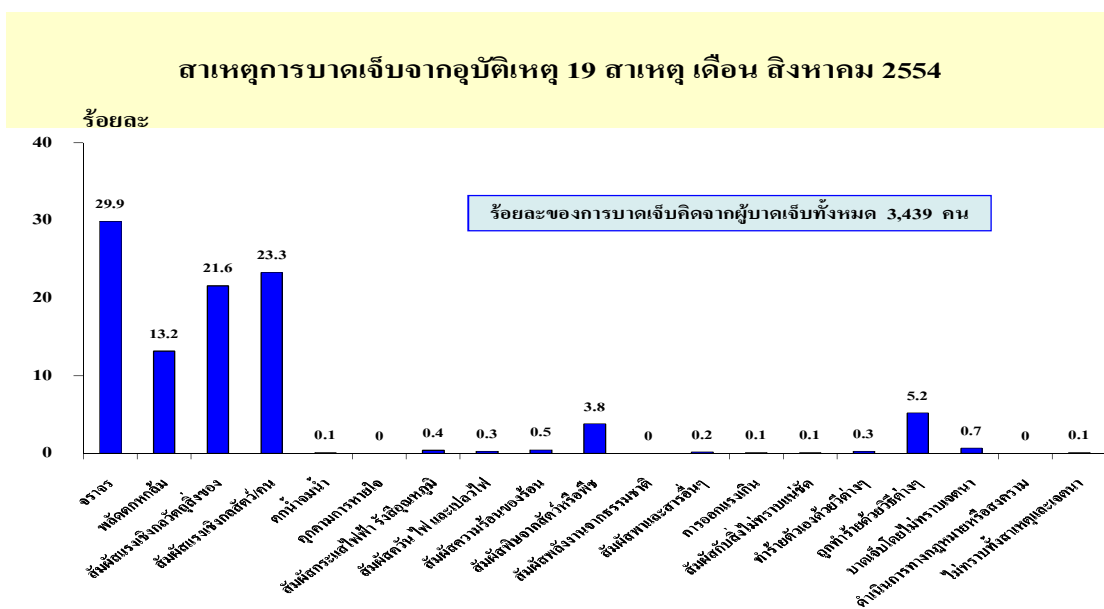
1. ตกน้ำ/จมน้ำ 4 คน ( เสดภูมิ 2 คน, พนมไพร 1 คน, ศรีสมเด็จ 1 คน )
2. สัมผัสกระแสไฟฟ้า/รังสีและอุณหภูมิ 3 คน ( เมือง 2 คน, ปทุมรัตน์ 1 คน )
3. สัมผัสกับแรงเชิงกลวัตถุสิ่งของ 2 คน ( โปธิชัย 1 คน, อาจสามารถ 1 คน )
4. สัมผัสกับแรงเชิงกลของสัตว์/คน 1 คน ( โปธิชัย )

**กลุ่มที่ 3** บาดเจ็บจากการทำร้ายตัวเอง, ถูกทำร้าย, บาดเจ็บโดยไม่ทราบเจตนา, บาดเจ็บจากการดำเนินการทางกฎหมายหรือสงคราม และบาดเจ็บโดยไม่ทราบทั้งสาเหตุและเจตนา ( ข้อ 3-7 )

รวม 214 คน ( ชาย : หญิง = 2.5 : 1 ) คิดเป็นร้อยละ 6.2 ของผู้บาดเจ็บทั้งหมด  
เสียชีวิต 1 คน ( หญิง ) อ.เมือง ( ในเขตเทศบาล )

สาเหตุ ทำร้ายตัวเอง โดยใช้วิธีผูกคอ สถานที่ ห้องเช่าเป็นห้องแถวพาณิชย์ชั้นเดียว อยู่บริเวณหน้า  
รพ.ร้อยเอ็ด ต.ในเมือง อ.เมืองร้อยเอ็ด เหตุเกิดในวันที่ 12 สิงหาคม 2554 เวลาประมาณ 20.30 น. ผู้เสียชีวิต  
เป็นหญิงไทย อายุประมาณ 25 ปี มีบุตรแฝด 2 คน อายุ 1 ปีเศษ อาชีพธุรกิจส่วนตัว สาเหตุ คาดว่าน่าจะมาจากมี  
ภาวะวิตกกังวล และเครียดจากปัญหาครอบครัว

**สัดส่วนสาเหตุของการบาดเจ็บและเสียชีวิตจากอุบัติเหตุขนส่งและอุบัติเหตุอื่นๆ จำแนก 19 สาเหตุ**

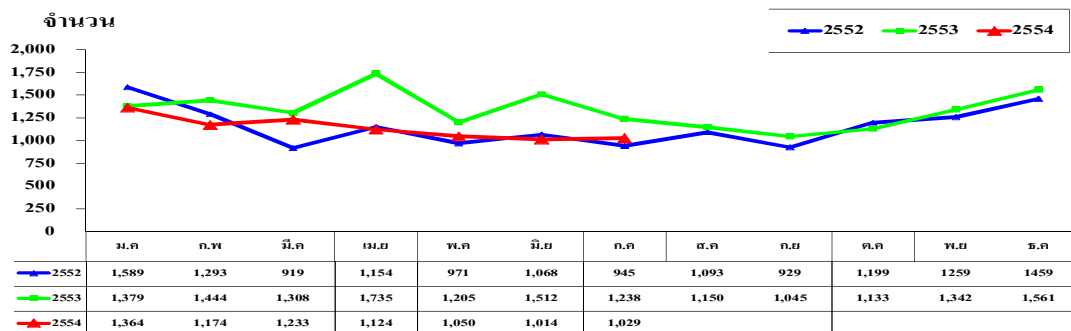


จากกราฟ สาเหตุของการบาดเจ็บ 5 อันดับแรก คือ จราจร ร้อยละ 29.9, สัมผัสกับแรงเชิงกลของสัตว์/คน ร้อยละ 23.3, สัมผัสกับแรงเชิงกลวัตถุสิ่งของ ร้อยละ 21.6, พลัดตก/หล่น ร้อยละ 13.2 และถูกทำร้ายร้อยละ 5.2



### กราฟเปรียบเทียบการบาดเจ็บจากอุบัติเหตุจราจร 3 ปี (2552 - 2554)

จำนวนผู้บาดเจ็บจากอุบัติเหตุจราจร  
จำนวนรายเดือนเปรียบเทียบ 3 ปี ( 2552- 2554 )



ปี 2552 จำนวน 13,878 คน ปี 2553 จำนวน 16,227 คน ปี 2554 จำนวน 7,988 คน

### กราฟเปรียบเทียบการเสียชีวิตจากอุบัติเหตุจราจร 3 ปี (2552 - 2554)

จำนวนผู้เสียชีวิตจากอุบัติเหตุจราจร  
จำนวนรายเดือนเปรียบเทียบ 3 ปี ( 2552 - 2554 )



ปี 2552 จำนวน 124 คน ปี 2553 จำนวน 117 คน ปี 2554 จำนวน 68 คน

**หมายเหตุ** กรณีผลกระทบจากภาวะอุทกภัย ที่บ้านนาวิ หมู่ 3 ตำบลศรีวิสัย อำเภอเสลภูมิ จังหวัดร้อยเอ็ด ทีม SRRT อำเภอเสลภูมิ ได้ดำเนินการสอบสวนทางระบาดวิทยาและสรุปผลการสอบสวนฯ ในเบื้องต้น รายละเอียดตามเอกสารแนบท้าย

ศูนย์ระบาดวิทยา สำนักงานสาธารณสุขจังหวัดร้อยเอ็ด  
โทร 0-4351-1754 ต่อ 117 , 0-4351-5206 , 08-6456-2792 โทรสาร 0-4351-1087  
www.epidrioiet@yahoo.com

**สรุปผลการสอบสวนทางระบาดวิทยากรณีเสียชีวิตจากการตกน้ำจมน้ำ มี 2 เหตุการณ์  
บ้านนาวิ หมู่ 3 ตำบลศรีวิสัย อำเภอเสลภูมิ จังหวัดร้อยเอ็ด**

**เหตุการณ์ที่ 1** วันที่ 12 สิงหาคม 2554 เวลา 11.00 น. มีเด็กจมน้ำเสียชีวิต 1 ราย อายุ 8 ปี ที่บ้านนาวิ หมู่ 3 ตำบลศรีวิสัย อำเภอเสลภูมิ

บ้านนาวิ หมู่ที่ 3 ตำบลศรีวิสัย อำเภอเสลภูมิ จังหวัดร้อยเอ็ด อยู่ในเขตองค์การบริหารส่วนตำบลศรีวิสัย จำนวนหลังคาเรือนทั้งหมด 100 หลังคาเรือน ประชากร 479 คน สภาพสิ่งแวดล้อมทั่วไปเป็นชุมชนชนบท ประชาชนส่วนใหญ่ประกอบอาชีพเกษตรกรรม

ลักษณะพื้นที่เกิดเหตุ ริมถนนคอนกรีตทางไปวัดสว่างนาวิ ซึ่งเป็นไร่นา และน้ำลึก ไหลเชี่ยว ระยะทางจากบ้านหมู่บ้านถึงจุดเกิดเหตุ ประมาณ 200 เมตร และระยะทางจากจุดเกิดเหตุถึงวัด ประมาณ 300 เมตร และน้ำไหลพาดถนนคอนกรีต ลึกประมาณ 1.2 เมตร และความลึกของไร่นาประมาณ 1 เมตร

วันที่ 12 สิงหาคม 2554 ซึ่งเป็นวันหยุดราชการ นักเรียนไม่ได้ไปโรงเรียน ผู้ตายเล่นน้ำอยู่หน้าบ้านคนเดียว มีเด็กอีก 3 คน อายุใกล้เคียงกันประมาณ 12-13 ปี มาชวนผู้ตายไปวัดด้วยกันเพื่อไปดูผู้ใหญ่ตกลา ซึ่งผู้ตายอายุน้อยที่สุดเพียง 8 ปีเท่านั้น และตัวเล็กที่สุด และทั้ง 4 คนก็ได้เดินลุยน้ำซึ่งระดับน้ำก็สูงประมาณราวนมของผู้ตาย แต่ก็เดินลุยน้ำไปเรื่อยๆ ทางที่เดินไปวัดเป็นทางคอนกรีต ซึ่งสูงจากท้องนาประมาณ 1 เมตร และผู้ตายเดินตามหลังเพื่อน ระหว่างทางที่เดินลุยน้ำไปผู้ตายเกิดพลัดเหยียบขอบถนน และตกขอบถนนซึ่งเป็นไร่นา ระดับน้ำลึกประมาณ 2 เมตร และโดนน้ำพัด ซึ่งวันนั้นน้ำไหลเชี่ยวมาก เพื่อนๆที่ไปด้วยกันไม่สามารถช่วยชีวิตกันไว้ได้ ซึ่งระยะห่างจากหมู่บ้านถึงจุดเกิดเหตุ ประมาณ 200 เมตร และจากจุดที่เกิดเหตุจนถึงวัดประมาณ 300 เมตร พระซึ่งอยู่วัดมองเห็นเด็กกำลังจมน้ำจึงโทรบอกชาวบ้านในหมู่บ้านให้รีบมาช่วยเหลือ แต่ก็ไม่สามารถช่วยชีวิตไว้ได้ และคาดว่าน่าจะเสียชีวิตแล้ว ทางผู้ใหญ่บ้านจึงแจ้งให้ทางหน่วยงานต่างๆ มาระดมคนค้นหาผู้เสียชีวิตทันที ผ่านไป 1 วัน ก็ไม่สามารถค้นหาศพผู้เสียชีวิตได้ วันที่ 13 สิงหาคม 2554 ทั้งทางหน่วยงานที่เกี่ยวข้อง และชาวบ้านก็ช่วยกันค้นหาศพต่อไป และพบศพผู้เสียชีวิต เวลา 10.45 น. และได้้นำส่งโรงพยาบาลเพื่อชันสูตรพลิกศพต่อไป

**การอภิปรายผล** จากการศึกษ พบว่าปัจจัยที่มีผลต่อการจมน้ำเสียชีวิตของเด็ก คือ

1. ปัจจัยทางด้านบุคคล (ตัวเด็กและผู้ปกครอง)

เด็ก : ว่ายน้ำไม่เป็น ชอบโกหกพ่อแม่ว่าจะไม่ไปเล่นไกล ผู้ปกครอง : ขาดการดูแลอย่างใกล้ชิด

2. ปัจจัยทางด้านสังคมชุมชน คนในชุมชนไม่มีความตระหนักเกี่ยวกับการจมน้ำในเด็ก ชุมชนไม่มีมาตรการใดๆ ในการป้องกัน

3. ปัจจัยด้านสิ่งแวดล้อม

ปัจจัยทั้ง 3 ด้านจะเห็นว่า ปัจจัยที่สำคัญที่สุดที่ทำให้เกิดการจมน้ำของเด็ก คือ ขาดการดูแลอย่างใกล้ชิด ทั้งนี้เด็กที่เสียชีวิตจากการจมน้ำส่วนใหญ่จะเกิดจากปัจจัยดังกล่าว เนื่องจากผู้ปกครองไม่คิดว่าลูกตัวเองจะไปเล่นน้ำไกลจากบริเวณบ้าน น้ำท่วมทั่วทั้งหมู่บ้าน และบ้านก็ติดกับถนนดำ ความสูงประมาณเขา จึงเชื่อใจลูกว่าคงจะเล่นอยู่บริเวณหน้าบ้านเท่านั้น และถนนรอบๆหมู่บ้านระดับน้ำก็ลึกมากและไหลเชี่ยว คิดว่าลูกคงไม่กล้าไปไกลจากบริเวณนี้

**ข้อเสนอแนะ**

บ้านนาวิเป็นพื้นที่น้ำท่วมทุกปี เนื่องจากอยู่ติดกับลุ่มน้ำยัง ซึ่งแหล่งน้ำมาจาก อำเภอภูพานารายณ์ เมื่อมีระดับน้ำจากอำเภอภูพานารายณ์สูงถึง 7 เมตร น้ำก็จะท่วมบ้านนาวิ ถ้าสูงมากกว่า 7.5 เมตร ก็จะท่วมทั่วทั้งหมู่บ้านนาวิ และหมู่บ้านใกล้เคียง สร้างความเสียหายให้กับพื้นที่ไร่นาเป็นจำนวนมาก และผู้ใหญ่ก็ไม่คอยให้ความสนใจ ใส่ใจเด็กเท่าไรนัก เพราะคิดว่าน้ำท่วมทุกปี และไม่เคยเกิดเหตุน่าสะเทือนใจแบบนี้เกิดขึ้น และวิถีชีวิตชาวบ้านส่วนใหญ่ก็จะจับปลาจากลำน้ำยัง และบึงโดนซึ่งเป็นบึงขนาดใหญ่ อยู่ติดกับลำน้ำยัง และเด็กก็ชอบเล่นน้ำเมื่อมีน้ำท่วมหมู่บ้าน แต่ทุกปีน้ำก็ท่วมไม่สูงมาก แต่ปีนี้ท่วมรุนแรงกว่าทุกปี ดังนั้น หน่วยงานที่เกี่ยวข้องควรมีการอบรมให้ความรู้กับประชาชนในการป้องกัน ช่วยเหลือคนจมน้ำ คือ

1. สอนให้เด็กอายุต่ำกว่า 12 ปี รู้จักหลีกเลี่ยงจากแหล่งน้ำ, รู้จักความเสี่ยงของการเล่นน้ำในแหล่งน้ำ
2. สอนวิธีการช่วยคนตกน้ำ/จมน้ำ และวิธีการปฐมพยาบาลเบื้องต้นให้กับเด็กอายุมากกว่า 10 ปี และประชาชนทั่วไปในชุมชน โดยขอความร่วมมือจากเจ้าหน้าที่ที่มีความเชี่ยวชาญจาก รพ.มาเป็นผู้สอน
3. การสร้างความตระหนักให้เกิดขึ้นในชุมชนและผู้ปกครอง โดยการให้ความรู้ ประชาสัมพันธ์เกี่ยวกับปัจจัยที่ทำให้เกิดการจมน้ำและการป้องกันการจมน้ำในเด็ก

#### ทีมสอบสวนโรค

1. นางสาวราภรณ์ นันทวงศ์      เจ้าพนักงานสาธารณสุขปฏิบัติงาน
2. นางจิระภา โพธิ์แหบ      นักวิชาการสาธารณสุขชำนาญการ

#### จุดเกิดเหตุ

ขอบถนนคอนกรีตที่เด็กเหยียบพลาดแล้วตกลงไร่นาที่มีน้ำลึกและน้ำไหลเชี่ยว



( ภาพถ่ายหลังจากที่น้ำลดแล้ว )

ระยะทางจากจุดเกิดเหตุ ถึงวัดประมาณ 300 เมตร วัดที่ผู้ตายและเพื่อนๆ อีก 3 คน จะไปดูผู้ใหญ่ 2 คนตกปลา



หน่วยงานที่เกี่ยวข้อง และชาวบ้านกำลังช่วยกันหาศพผู้เสียชีวิต

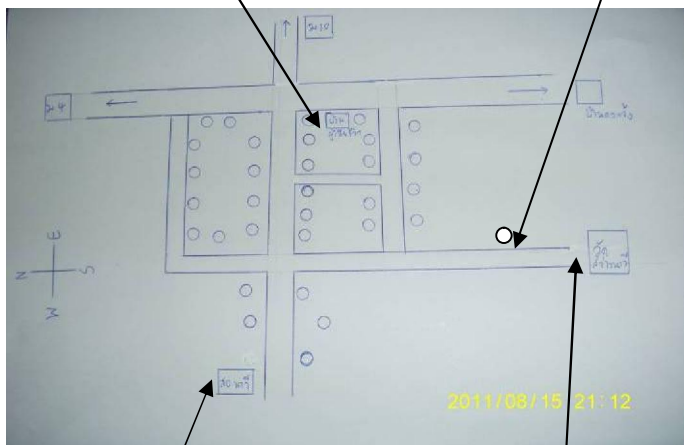




จุดที่พบศพผู้เสียชีวิต



บ้านผู้เสียชีวิต



อนามัยบ้านนาวิ



วัดสว่างนาวิ

**เหตุการณ์ที่ 2** ผู้สูงอายุจมน้ำเสียชีวิต บ้านนาวิ หมู่ที่ 3 ตำบลศรีวิสัย อำเภอเสลภูมิ จังหวัดร้อยเอ็ด  
วันที่ 14 สิงหาคม 2554 เวลา 06.30 มีคนจมน้ำเสียชีวิต 1 ราย อายุ 72 ปี สถานีอนามัยบ้านนาวิ ตำบลศรี  
วิสัย อำเภอเสลภูมิ

### ลักษณะพื้นที่เกิดเหตุ

ถนนลาดยางทางไปบ้านโนนหนามแห่งหมู่ที่ 4 จุดที่เกิดเหตุห่างจากหมู่บ้าน 100 เมตร ลักษณะเป็นทุ่งนา  
น้ำเริ่มท่วมบ้านนาวิ หมู่ที่ 3 มาตั้งแต่วันที่ 9-10 สิงหาคม 2554 แต่ท่วมยังไม่มาก รถผ่านไปมาสัญจรได้ปกติ  
ในช่วงวันที่ 11-12 สิงหาคม 2554 น้ำท่วมบ้านนาวิ หมู่ 3 ท่วมทั้งหมู่บ้าน และท่วมบ้านน้อยสามัคคี หมู่ที่ 10 เกือบ  
ทั่วหมู่บ้าน น้ำลึกและไหลเชี่ยว ไรนาเสียหายเป็นจำนวนมาก และในปีนี้น้ำมาเร็วกว่าทุกปี และท่วมมากกว่าปีที่ผ่านมา  
เนื่องจากบ้านนาวิติดกับลุ่มน้ำยัง ซึ่งแหล่งน้ำไหลมาจาก อำเภอกุฉินารายณ์ ประกอบกับน้ำที่ไหลมาจากอำเภอพน  
ทอง และอำเภอหนองพอก

ผู้เสียชีวิตอาศัยอยู่กับหลานชาย อายุ 30 ปี เพียง 2 คน ซึ่งหลานชายเป็นผู้ป่วยจิตเวช กินและฉีดยาทุกเดือน  
ผู้ตาย มีหน้าที่ดูแลหลานชาย หาดอาหารมาให้ เพราะหลานชายทำอะไรไม่เป็น ผู้ตายมีรายได้จากเงินช่วยเหลือผู้สูงอายุ  
และหลาน รายได้จากเงินผู้พิการ ทั้ง 2 คน ต่อมสุราเป็นประจำ

วันที่ 13 สิงหาคม 2554 เวลา 14.00 น. ผู้ตายไปทุ่งนา ซึ่งห่างจากหมู่บ้านประมาณ 500 เมตร และได้หน่อไม้  
พิน กลับมาด้วย ระหว่างเดินทางกลับ ได้แวะดื่มสุราที่ร้านค้าข้างทางกับเพื่อนๆ 4 คน หลังจากนั้น เพื่อนๆ ที่ดื่มสุรา  
ด้วยกัน ได้ชวนกันไปบ้านโคกกมวง อำเภอพนทอง ซึ่งเป็นหมู่บ้านเขตรอยต่อระหว่าง อำเภอเสลภูมิและอำเภอพน  
ทอง ซึ่งอยู่ไม่ไกลนัก ผู้ตายขอไปด้วย แต่เพื่อนๆ ไม่ให้ไป เพราะเห็นว่าเมามากแล้ว จากนั้นผู้ตายจึงเดินทางกลับบ้าน  
เวลา 15.20 น. ด้วยอาการมึนเมา ซึ่งปกติผู้ตายก็ดื่มสุราเป็นประจำทุกวัน ด้วยอาการมึนเมาผู้ตายจึงเดินพลัดตกข้าง  
ทางซึ่งเป็นไรนา ซึ่งไรนาอยู่ต่ำกว่าถนนประมาณ 2 เมตร และน้ำก็ยิ่งท่วมพื้นที่นาอยู่ ปกติผู้ตายจะกลับมานอนพักอยู่  
บ้าน แต่เย็นวันนั้น ผู้ตายไม่กลับบ้าน หลานชายจึงได้ออกตามหาตา ทั้งในงานศพเด็กที่จมน้ำเสียชีวิต และตามร้านค้าที่  
ตาเคยไปดื่มสุราเป็นประจำไม่พบ ผ่านไป 1 วัน ในวันที่ 14 สิงหาคม 2554 เวลา 07.20 น. ชาวบ้าน ได้พบศพผู้ตาย  
จมน้ำอยู่ริมถนน

### การอภิปรายผล

จากการศึกษากรณีผู้สูงอายุจมน้ำเสียชีวิต พบว่าปัจจัยที่มีผล คือ

#### 1. ปัจจัยทางด้านบุคคล

- ผู้สูงอายุ : ดื่มสุราเป็นประจำ ไม่กินอาหาร ไม่มีผู้ดูแล อยู่กับหลานชาย ซึ่งเป็นผู้ป่วยจิตเวช
- ญาติพี่น้องไม่ค่อยสนใจ

#### 2. ปัจจัยทางด้านสังคม ชุมชน

- คนในชุมชนไม่มีความตระหนักเกี่ยวกับการจมน้ำในผู้สูงอายุและในคนติดสุราเรื้อรัง
- ชุมชนไม่มีมาตรการใดๆในการป้องกันการจมน้ำในผู้สูงอายุและในคนติดสุราเรื้อรัง

#### 3. ปัจจัยด้านสิ่งแวดล้อม

ปัจจัยทั้ง 3 ด้านจะเห็นว่า ปัจจัยที่สำคัญที่สุดที่ทำให้เกิดการจมน้ำเสียชีวิต คือ ผู้สูงอายุไม่มีคน  
ดูแล และดื่มสุราเป็นประจำ ขาดสติ ไม่สามารถช่วยเหลือตัวเองได้ อยู่กับหลานชายเพียง 2 คน ญาติพี่น้องไม่สนใจ

### ข้อเสนอแนะ

เนื่องจากผู้ตายชอบดื่มสุราเป็นประจำ และอายุมาก หลานชายก็เป็นผู้ป่วยจิตเวช เมื่อมีเงินก็มักจะซื้อ  
สุราดื่มเป็นประจำ จึงไม่ค่อยมีใครให้ความสนใจ ใส่ใจ เท่าไหร่สัก ดังนั้น ลูกหลาน ผู้ใกล้ชิด หรือญาติพี่น้อง ควรเอาใจ  
ใส่ สนใจ และดูแลมากกว่านี้

### ทีมสอบสวนโรค

1. นางสาวราภรณ์ นันทวงศ์      เจ้าพนักงานสาธารณสุขปฏิบัติงาน
2. นางจิระภา โพธิ์แหบ          นักวิชาการสาธารณสุขชำนาญการ



จุดเกิดเหตุ



(ภาพหลังน้ำลด)

บริเวณทุ่งนาที่ผู้ตายจมน้ำเสียชีวิต



2011/08/15 15:50

ร้านค้าที่ผู้ตายนั่งดื่ม



จุดที่ผู้ตายเสียชีวิตเป็น  
ริมถนนที่น้ำท่วม



2011/08/15 15:51

