



Monthly Epidemiology Surveillance Report

1. การส่งบัตรรายงาน 506

ตั้งแต่ 1 พฤษภาคม ถึง 25 พฤษภาคม 2553 สำนักงานสาธารณสุขจังหวัดร้อยเอ็ด ได้รับรายงานโรคที่เฝ้าระวังทางระบาดวิทยา จากบัตรรายงาน 506 จำนวน 2,881 บัตร โดยได้รับบัตรรายงานจากสถานอนามัย 223 แห่ง (919 บัตร) และจากโรงพยาบาลทุกแห่ง (1,962 บัตร)

ความทันเวลาในการส่งบัตรรายงาน 506 พบว่า ในภาพรวมสถานอนามัย มีการส่งรายงานทันเวลา ร้อยละ 98.04 สำหรับโรงพยาบาลมีความทันเวลาในการรายงาน ร้อยละ 98.37

ความทันเวลาในการส่งรายงานในเดือนนี้

- สสอ. มีความทันเวลาในการส่งรายงานได้ตามเกณฑ์ (มากกว่าร้อยละ 80) ครอบคลุมทุกแห่ง
- รพ. มีความทันเวลาในการส่งรายงานได้ตามเกณฑ์ (มากกว่าร้อยละ 80) ครอบคลุมทุกแห่ง

2. สถานการณ์โรคเฝ้าระวังปี 2553 (ตั้งแต่ 1 มกราคม – 25 พฤษภาคม 2553)

โรคที่มีรายงานผู้ป่วยสูงสุด 5 อันดับแรก คือ อุจจาระร่วง รองลงมา คือ อาหารเป็นพิษ ปอดบวม ไข้ไม่ทราบสาเหตุ และตาแดง

ตารางที่ 1 จำนวนและอัตราป่วยด้วยโรคเฝ้าระวังทางระบาดวิทยา 10 อันดับแรก จ.ร้อยเอ็ด ปี 2553

โรค	ปี 2553					รวม (ราย)	อัตราป่วย (ต่อแสน)
	ม.ค.(ราย)	ก.พ.(ราย)	มี.ค.(ราย)	เม.ย. (ราย)	พ.ค.(ราย)		
1. อุจจาระร่วง	3,509	2,580	2,559	2,379	1,910	12,937	989.66
2. อาหารเป็นพิษ	346	229	209	232	228	1,244	95.16
3. ปอดบวม	225	272	287	235	137	1,156	88.43
4. ไข้ไม่ทราบสาเหตุ	131	176	228	168	194	897	68.62
5. ตาแดง	168	171	191	108	126	764	58.44
6. สุกใส	145	166	112	60	50	533	40.77
7. ไข้เลือดออก	7	36	54	42	48	187	14.31
8. งูสวัด	40	39	38	23	31	171	13.08
9. บิดทุกชนิด	41	48	26	30	18	163	12.47
10. คางทูม	10	19	30	12	12	83	6.35

ตารางที่ 2 จำนวนและร้อยละสถานบริการที่ส่งบัตรรายงาน 506 และความทันเวลา รายอำเภอ
ระหว่าง 1 พฤษภาคม 2553 – 25 พฤษภาคม 2553

อำเภอ	จำนวนครั้งที่ส่งรายงาน (ครั้ง)	จำนวน สอ.ที่ส่งรายงาน / สอ.ทั้งหมด	จำนวนบัตรทันเวลา / บัตรทั้งหมด	ทันเวลา ร้อยละ	โรงพยาบาล	จำนวนบัตรทันเวลา / บัตรทั้งหมด	ทันเวลา ร้อยละ
1. เมือง	10	18 / 18	63 / 63	100.00	1. ร้อยเอ็ด	305 / 310	98.39
2. เกษตรวิสัย	12	13 / 15	51 / 52	98.08	2. เกษตรวิสัย	135 / 135	100.00
3. ปทุมรัตน์	10	9 / 12	36 / 37	97.30	3. ปทุมรัตน์	109 / 109	100.00
4. จตุรพักตร ๗	4	12 / 12	43 / 43	100.00	4. จตุรพักตร ๗	135 / 135	100.00
5. ชวีขบุรี	15	11 / 11	82 / 82	100.00	5. ชวีขบุรี	66 / 66	100.00
6. พนมไพร	22	15 / 15	43 / 43	100.00	6. พนมไพร	150 / 150	100.00
7. โพนทอง	11	21 / 21	75 / 81	92.59	7. โพนทอง	220 / 221	99.55
8. โพนชัย	8	9 / 9	35 / 35	100.00	8. โพนชัย	174 / 181	96.13
9. หนองพอก	4	12 / 12	42 / 42	100.00	9. หนองพอก	78 / 78	100.00
10. เสดภูมิ	15	25 / 25	158 / 165	95.76	10. เสดภูมิ	101 / 108	93.52
11. สุวรรณภูมิ	14	17 / 17	48 / 48	100.00	11. สุวรรณภูมิ	159 / 167	95.21
12. เมืองสรวง	8	5 / 5	25 / 28	89.29	12. เมืองสรวง	41 / 41	100.00
13. โพนทราย	7	5 / 5	17 / 17	100.00	13. โพนทราย	38 / 38	100.00
14. อาจสามารถ	18	12 / 13	36 / 36	100.00	14. อาจสามารถ	72 / 76	94.74
15. เมยวดี	6	3 / 5	10 / 10	100.00	15. เมยวดี	22 / 22	100.00
16. ศรีสมเด็จ	10	7 / 7	22 / 22	100.00	16. ศรีสมเด็จ	64 / 64	100.00
17. จัंहาร	2	29 / 29	15 / 15	100.00	17. จัंहาร	61 / 61	100.00
18. เขียวขวัญ	8	7 / 7	42 / 42	100.00			
19. หนองฮี	1	7 / 7	20 / 20	100.00			
20. ทุ่งเขาหลวง	8	5 / 5	24 / 24	100.00			
รวม		223 / 231	901 / 919	98.04		1,930 / 1,962	98.37

หมายเหตุ

สถานีอนามัย ที่ไม่มีการส่งรายงาน 506 ในเดือนนี้ 8 แห่ง ดังนี้

* อ.ปทุมรัตน์ 3 แห่ง คือ สอ.บ้านโนนสวรรค์ สอ.บ้านตาจ้อย และ สอ.บ้านสามขา

* อ.เมยวดี 2 แห่ง คือ สอ.บ้านชุมพร และ สอ.บ้านบุ่งเลิศ

* อ.เกษตรวิสัย 2 แห่ง คือ สอ.บ้านหัวหนอง และ สอ.บ้านหนองอ่าง

* อ.อาจสามารถ 1 แห่ง คือ สอ.บ้านคู

* สอ. ส่ง zero report เดือนนี้ จำนวน 10 แห่ง คือ

* อ.จตุรพักตรพิมาน 2 แห่ง คือ สอ.บ้านอิงอ่อง และ สอ.บ้านดงกลาง

* อ.เสดภูมิ 2 แห่ง คือ สอ.บ้านกกทัน และ สอ.บ้านมะหรี

- * อ.จันทร 2 แห่ง คือ สอ.บ้านหนองบัวรอง และ สอ.บ้านบาก
- * อ.เมือง 1 แห่ง คือ สอ.บ้านโนนตาล
- * อ.สุวรรณภูมิ 1 แห่ง คือ สอ.บ้านจานเตย
- * อ.ทุ่งเขาหลวง 1 แห่ง คือ สอ.บ้านยางค้อ
- * อ.หนองพอก 1 แห่ง คือ สอ.บ้านหนองคำใหญ่

3. สถานการณ์โรคที่สำคัญในเดือนพฤษภาคม 2553

3.1 สถานการณ์โรคไข้เลือดออก

ประเทศไทย ข้อมูล ณ วันที่ 22 พฤษภาคม 2553

ตั้งแต่ 1 มกราคม – 22 พฤษภาคม 2553 มีรายงานผู้ป่วยไข้เลือดออกทั้งประเทศรวม 17,587 ราย ผู้ป่วยเสียชีวิต 20 ราย อัตราป่วยเท่ากับ 27.69 ต่อแสนประชากร อัตราป่วยตาย ร้อยละ 0.11

จำแนกรายภาค พบว่า ภาคใต้ มีอัตราป่วยสูงสุด (อัตราป่วย 48.38 ต่อแสนประชากร) รองลงมา คือ ภาคกลาง ภาคตะวันออกเฉียงเหนือ และ ภาคเหนือ อัตราป่วย 37.05 , 17.51 และ 13.81 ต่อแสนประชากร ตามลำดับ

เขตตรวจราชการสาธารณสุขที่ 12

ตั้งแต่ 1 มกราคม – 22 พฤษภาคม 2553 มีรายงานผู้ป่วยไข้เลือดออก จำนวน 611 ราย ไม่มีผู้ป่วยเสียชีวิต อัตราป่วย 12.25 ต่อแสนประชากร พบผู้ป่วยทุกจังหวัด คือ จ.กาฬสินธุ์ 209 ราย จ.ขอนแก่น 189 ราย จ.ร้อยเอ็ด 156 ราย และ จ.มหาสารคาม 57 ราย ตารางที่ 3 จำนวนผู้ป่วยและอัตราป่วยไข้เลือดออก จำแนกรายจังหวัด เขตตรวจราชการสาธารณสุขที่ 12 ปี 2553

จังหวัด	ประชากร	ผู้ป่วย (ราย)	ผู้ป่วยตาย (ราย)	อัตราป่วย (ต่อแสน ปชก)	อัตราป่วยตาย (ร้อยละ)
เขต 12					
กาฬสินธุ์	980,158	209	0	21.32	0.00
ขอนแก่น	1,762,242	189	0	10.72	0.00
มหาสารคาม	939,090	57	0	6.07	0.00
ร้อยเอ็ด	1,307,212	156	0	11.93	0.00
รวม	4,988,702	611	0	12.25	0.00

สถานการณ์โรคไข้เลือดออก จ.ร้อยเอ็ด ปี 2553

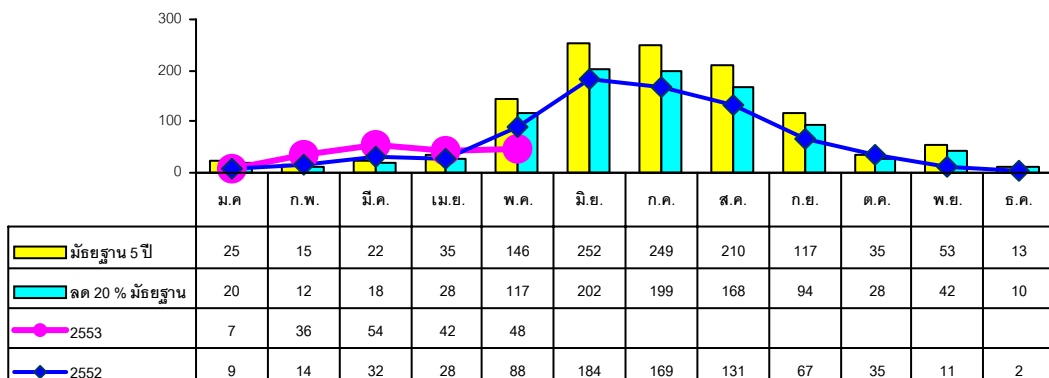
ตั้งแต่ 1 มกราคม – 28 พฤษภาคม 2553 มีรายงานผู้ป่วยไข้เลือดออกจากระบบรายงานเร่งด่วน จำนวน 187 ราย ยังไม่มีผู้ป่วยเสียชีวิต อัตราป่วย 14.31 ประชากรแสนคน

จำแนกตามการวินิจฉัยเป็น ไข้เลือดออก 102 ราย (ร้อยละ 54.5) ไข้แดงก็ 76 ราย (ร้อยละ 40.6) และไข้เลือดออกซ็อก 9 ราย (ร้อยละ 4.8)

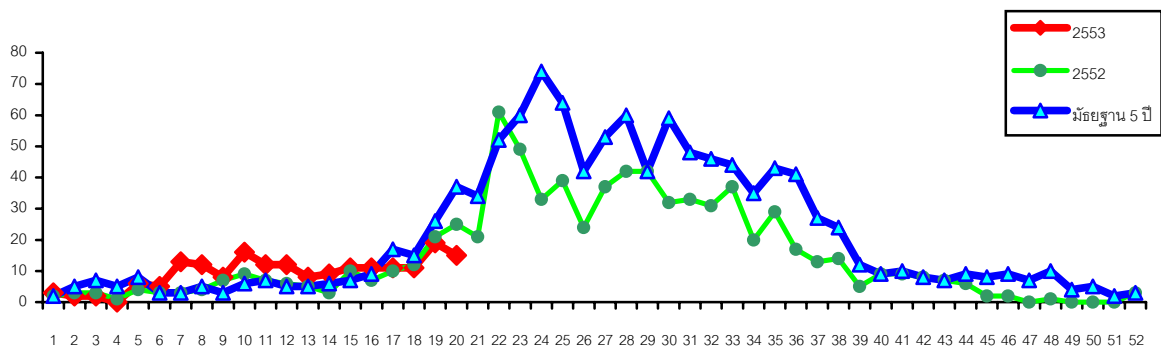
(เป้าหมาย อัตราป่วยของจังหวัดในปี 2553 ลดลง 20 % ของมัธยฐาน 5 ปี (2548-2552) อัตราป่วยไม่เกิน 71.73 ต่อประชากรแสนคน หรือจำนวนผู้ป่วยไม่เกิน 938 ราย)

จังหวัดร้อยเอ็ด มีอัตราป่วยอยู่ในลำดับที่ 57 ของประเทศ เป็นลำดับที่ 12 ของภาคตะวันออกเฉียงเหนือ

จำนวนผู้ป่วยรายเดือนในปี 2553 จำนวนผู้ป่วยเพิ่มสูงขึ้นตั้งแต่เดือนกุมภาพันธ์ 2553 เป็นต้นมา จำนวนผู้ป่วยตั้งแต่ มกราคม – เมษายน มากกว่า ค่ามัธยฐาน 5 ปี และมากกว่าปี 2552 ในช่วงเวลาเดียวกัน ตั้งแต่เดือนพฤษภาคม - สิงหาคม ซึ่งเป็นฤดูกาลระบาดของโรคไข้เลือดออก ดังนั้นทุกพื้นที่จะต้องมีระบบการเฝ้าระวังและควบคุมโรคที่มีประสิทธิภาพ มีการวิเคราะห์ข้อมูลจากการเฝ้าระวังโรค โดยทำ mapping ทุกสัปดาห์ มีการรายงานโรคที่รวดเร็ว ทีม SRRT ออกดำเนินการควบคุมโรคภายใน 24 ชั่วโมง

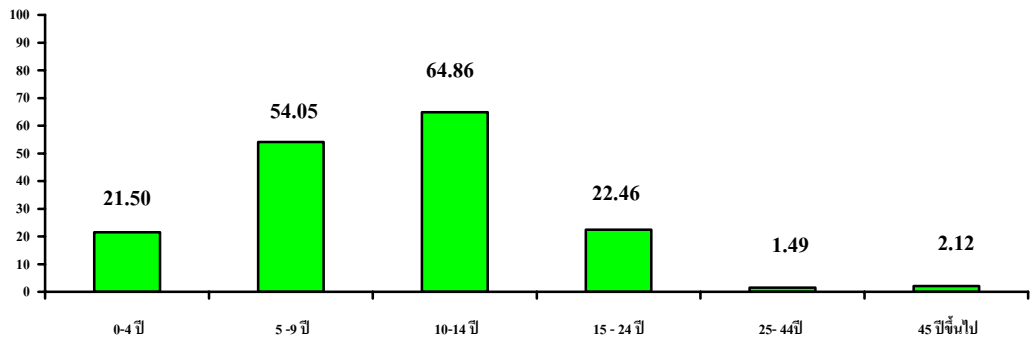


รูปที่ 1 จำนวนผู้ป่วยไข้เลือดออกจำแนกรายเดือน ปี 2553 เปรียบกับปี 2552 target line และมัธยฐาน 5 ปี



รูปที่ 2 จำนวนผู้ป่วยไข้เลือดออกจำแนกรายสัปดาห์ ปี 2553 เปรียบกับปี 2552 และมัธยฐาน 5 ปี

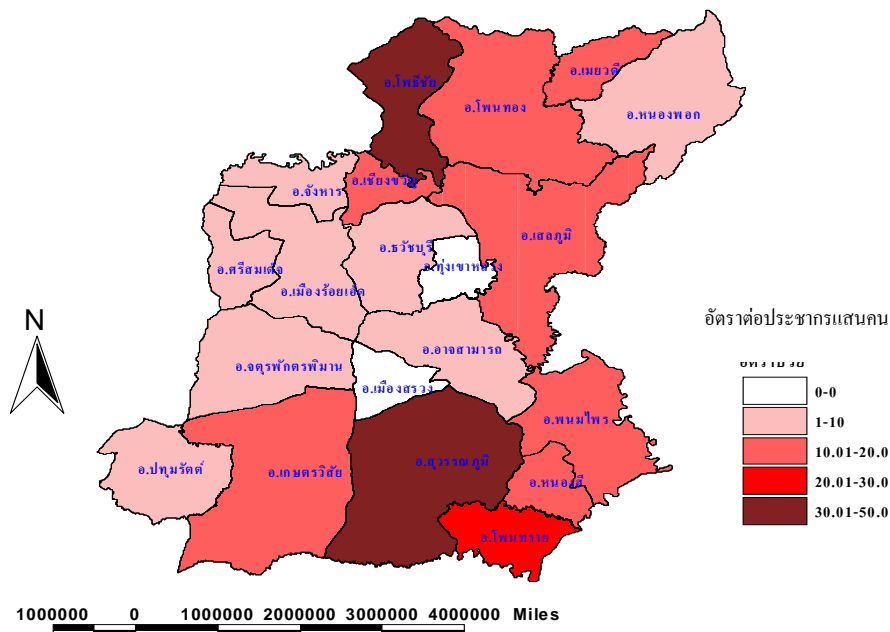
จำแนกตามกลุ่มอายุ ปี 2553 : กลุ่มอายุที่มีอัตราป่วยสูงสุด คือ กลุ่มอายุ 10-14 ปี และกลุ่มอายุ 5-9 ปี อัตราป่วยเท่ากับ 64.86 และ 54.05 ต่อประชากรแสนคน
อัตราส่วนเพศหญิง : เพศชาย เท่ากับ 1 : 1.10 อายุต่ำสุด 7 เดือน สูงสุด 71 ปี



รูปที่ 3 อัตราป่วยโรคไข้เลือดออก จำแนกตามกลุ่มอายุ จ.ร้อยเอ็ด ปี 2553

พื้นที่พบผู้ป่วยในปี 2553

- พบผู้ป่วยใน 18 อำเภอ 75 ตำบล 129 หมู่บ้าน (คิดเป็นร้อยละ 4.38 ของหมู่บ้านทั้งหมด)
- อำเภอที่มีอัตราป่วยสูงสุด 3 ลำดับแรก คือ
 - * อ.โพธิ์ชัย (อัตราป่วย 43.63 ต่อประชากรแสนคน)
 - * อ.สุวรรณภูมิ (อัตราป่วย 32.50 ต่อประชากรแสนคน)
 - * อ.โพนทราย (อัตราป่วย 28.92 ต่อประชากรแสนคน)
- อำเภอที่ยังไม่มีรายงานผู้ป่วยไข้เลือดออก 2 อำเภอ คือ อ.เมืองสรวง และ อ.ทุ่งเขาหลวง



รูปที่ 4 จำนวนผู้ป่วยไข้เลือดออก จำแนกรายอำเภอ จ.ร้อยเอ็ด ปี 2553

ตารางที่ 4 จำนวนผู้ป่วยไข้เลือดออก จำแนกรายอำเภอปี 2553 เปรียบเทียบกับปี 2552 และมาตรฐาน 5 ปี

อำเภอ	ผู้ป่วย ปี 2553					รวม	ปี 2552 (ม.ค.- พ.ค.)	มาตรฐาน 5 ปี (ปี 2548 -2552) (ม.ค.- พ.ค.)
	ม.ค.	ก.พ.	มี.ค.	เม.ย.	พ.ค.			
เมือง	0	1	2	3	3	9	19	21
- ในเขตเทศบาล	0	0	0	0	0	0	3	4
- นอกเขต	0	1	2	3	3	9	16	17
เกษตรวิสัย	1	4	3	4	5	17	17	12
ปทุมรัตน์	0	1	0	0	1	2	3	8
จตุรพักตรพิมาน	0	0	2	0	0	2	11	4
ธวัชบุรี	1	0	0	3	2	6	29	9
พนมไพร	1	4	3	2	1	11	21	16
โพนทอง	1	6	3	5	4	19	10	21
โพธิ์ชัย	1	1	4	13	6	25	1	5
หนองพอก	0	1	1	2	1	5	1	4
เสลภูมิ	0	2	8	2	10	22	11	33
สุวรรณภูมิ	0	12	17	5	4	38	19	18
เมืองสรวง	0	0	0	0	0	0	2	5
โพนทราย	0	1	4	0	3	8	2	2
อาจสามารถ	0	0	2	0	5	7	11	14
เมยวดี	0	1	1	0	1	3	1	1
ศรีสมเด็จ	0	0	1	0	1	2	1	0
จังหาร	0	1	1	0	1	3	7	7
เชียงขวัญ	1	0	1	1	0	3	0	0
หนองฮี	1	1	1	2	0	5	4	3
ทุ่งเขาหลวง	0	0	0	0	0	0	1	3
รวม	7	36	54	42	48	187	171	186

ข้อมูล ปี 2553 ณ วันที่ 28 พฤษภาคม 2553 (รายงานเร่งด่วน)

ตารางที่ 5 จำนวนผู้ป่วย/ อัตราป่วย โรคไข้เลือดออก จำแนกรายอำเภอ จังหวัดร้อยเอ็ด ปี 2553

อำเภอ	ประชากร	DHF (ราย)	DSS (ราย)	รวม DHF + DSS	อัตราป่วย DHF + DSS	DF (ราย)	รวม 3 รหัส (ราย)	อัตราป่วย รวม 3 รหัส
เมือง	154,697	7	0	7	4.52	2	9	5.82
-ในเขตเทศบาล	34,528	0	0	0	0.00	0	0	0.00
- นอกเขต	120,169	7	0	7	5.83	2	9	7.49
เกษตรวิสัย	98,888	11	0	11	11.12	6	17	17.19
ปทุมรัตน์	53,080	2	0	2	3.77	0	2	3.77
จตุรพักตรพิมาน	81,255	1	0	1	1.23	1	2	2.46
ธวัชบุรี	67,799	4	0	4	5.90	2	6	8.85
พนมไพร	74,329	6	1	7	9.42	4	11	14.80
โพนทอง	107,569	8	0	8	7.44	11	19	17.66
โพธิ์ชัย	57,300	21	3	24	41.88	1	25	43.63
หนองพอก	65,037	4	0	4	6.15	1	5	7.69
เสลภูมิ	120,896	11	2	13	10.75	9	22	18.20
สุวรรณภูมิ	116,917	7	2	9	7.70	29	38	32.50
เมืองสรวง	23,481	0	0	0	0.00	0	0	0.00
โพนทราย	27,658	7	0	7	25.31	1	8	28.92
อาจสามารถ	74,504	2	0	2	2.68	5	7	9.40
เมยวดี	22,471	3	0	3	13.35	0	3	13.35
ศรีสมเด็จ	36,964	1	1	2	5.41	0	2	5.41
จังหาร	47,281	0	0	0	0.00	3	3	6.35
เสิงสาง	27,761	3	0	3	10.81	0	3	10.81
หนองฮี	25,350	4	0	4	15.78	1	5	19.72
ทุ่งเขาหลวง	23,975	0	0	0	0.00	0	0	0.00
รวมทั้งหมด	1,307,212	102	9	111	8.49	76	187	14.31

ที่มา : จากรายงานเร่งด่วน ณ วันที่ 28 พฤษภาคม 2553

ตารางที่ 6 จำนวนผู้ป่วย / อัตราป่วย โรคไข้เลือดออกและไข้ไม่ทราบสาเหตุ จำแนกรายอำเภอ จังหวัดร้อยเอ็ด ปี 2553

อำเภอ	ไข้เลือดออก						ไข้ไม่ทราบสาเหตุ					
	ม.ค.	ก.พ.	มี.ค.	เม.ย.	พ.ค.	รวม	ม.ค.	ก.พ.	มี.ค.	เม.ย.	พ.ค.	รวม
เมือง	0	1	2	3	3	9	1	2	2	0	4	9
เกษตรวิสัย	1	4	3	4	5	17	30	23	19	14	22	108
ปทุมรัตต์	0	1	0	0	1	2	1	55	89	35	21	201
จตุรพักตร ๑	0	0	2	0	0	2	0	2	1	0	0	3
ธวัชบุรี	1	0	0	3	2	6	0	0	0	0	0	0
พนมไพร	1	4	3	2	1	11	3	0	0	0	0	3
โพนทอง	1	6	3	5	4	19	42	39	24	42	49	196
โพธิ์ชัย	1	1	4	13	6	25	33	22	48	43	64	210
หนองพอก	0	1	1	2	1	5	0	1	0	1	4	6
เสลภูมิ	0	2	8	2	10	22	1	1	1	4	1	8
สุวรรณภูมิ	0	12	17	5	4	38	4	8	6	4	2	24
เมืองสรวง	0	0	0	0	0	0	4	5	10	9	10	38
โพนทราย	0	1	4	0	3	8	5	8	24	5	7	49
อาจสามารถ	0	0	2	0	5	7	3	1	1	2	3	10
เมยวดี	0	1	1	0	1	3	1	7	3	8	3	22
ศรีสมเด็จ	0	0	1	0	1	2	2	1	0	0	3	6
จังหาร	0	1	1	0	1	3	1	0	0	0	1	2
เชียงขวัญ	1	0	1	1	0	3	0	0	0	1	0	1
หนองฮี	1	1	1	2	0	5	0	1	0	0	0	1
ทุ่งเขาหลวง	0	0	0	0	0	0	0	0	0	0	0	0
รวม	7	36	54	42	48	187	131	176	228	168	194	897

ที่มา: ไข้เลือดออก ณ วันที่ 28 พฤษภาคม 2553 (รายงานเร่งด่วน)

ไข้ไม่ทราบสาเหตุ ณ วันที่ 26 พฤษภาคม 2553 (จากรายงาน 506)

อำเภอที่มีรายงานผู้ป่วยไข้ไม่ทราบสาเหตุสูงสุด 5 ลำดับแรก คือ อ.โพธิ์ชัย รองลงมา คือ อ.ปทุมรัตต์ อ.โพนทอง อ.เกษตรวิสัย และ อ.โพนทราย

3.2 สถานการณ์โรคไข้หวัดใหญ่สายพันธุ์ใหม่ชนิด A H1N1

สถานการณ์ทั่วโลก

องค์การอนามัยโลก แจ้งเตือนว่ามีแนวโน้มการระบาดของไข้หวัดใหญ่สายพันธุ์ใหม่ ชนิด A H1N1 ในระลอกสอง ตั้งแต่เดือนพฤศจิกายน 2552 เป็นต้นมา ข้อมูล ณ วันที่ 21 พฤษภาคม 2553 มีรายงาน ผู้เสียชีวิตอย่างน้อย 18,097 ราย (องค์การอนามัยโลก : เว็บไซต์ <http://www.who.int>)

Regions	Cumulative total Deaths
WHO Regional Office for Africa (AFRO)	168
WHO Regional Office for the Americas (AMRO)	At least 8,396
WHO Regional Office for the Eastern Mediterranean (EMRO)	1,019
WHO Regional Office for Europe (EURO)	At least 4,874
WHO Regional Office for South-East Asia (SEARO)	1,808
WHO Regional Office for the Western Pacific (WPRO)	1,832
Total	At least 18,097

สถานการณ์ประเทศไทย (ข้อมูล ณ วันที่ 26 พฤษภาคม 2553)

@ จำนวนผู้ป่วยยืนยันโรคไข้หวัดใหญ่สายพันธุ์ใหม่ชนิด A H1N1

- ปี 2552 ตั้งแต่ 28 เมษายน 2552 ถึงวันที่ 31 ธันวาคม 2552 มีรายงานผู้ป่วยยืนยัน 30,336 ราย คิดเป็นอัตราป่วยสะสม 47.86 ต่อประชากรแสนคน

- ปี 2553 ตั้งแต่ 1 มกราคม 2553 ถึงวันที่ 22 พฤษภาคม 2553 มีรายงานผู้ป่วยยืนยัน 6,625 ราย คิดเป็นอัตราป่วยสะสม 10.44 ต่อประชากรแสนคน

@ จำนวนผู้เสียชีวิตโรคไข้หวัดใหญ่สายพันธุ์ใหม่ชนิด A H1N1 รวม 229 ราย

- ปี 2552 เสียชีวิต จำนวน 197 ราย

- ปี 2553 (ตั้งแต่ 1 มกราคม - 22 พฤษภาคม 2553) เสียชีวิต จำนวน 32 ราย

สถานการณ์โรคไข้หวัดใหญ่สายพันธุ์ใหม่ชนิด A H1N1 จังหวัดร้อยเอ็ด

(ข้อมูล ณ วันที่ 26 พฤษภาคม 2553)

ตั้งแต่วันที่ 28 เมษายน 2552 - 23 พฤษภาคม 2553 มีรายงานผู้ป่วยยืนยันไข้หวัดใหญ่สายพันธุ์ใหม่ ชนิด A H1N1 ในพื้นที่จังหวัดร้อยเอ็ด จำนวน 402 ราย เสียชีวิต 4 ราย ดังนี้

- ปี 2552 มีรายงานผู้ป่วยยืนยันไข้หวัดใหญ่สายพันธุ์ใหม่ 395 ราย เสียชีวิต 3 ราย

- ปี 2553 ตั้ง 1 มกราคม - 23 พฤษภาคม 2553 มีรายงานผู้ป่วยยืนยันไข้หวัดใหญ่สายพันธุ์ใหม่ 7 ราย เสียชีวิต 1 ราย (อำเภอโพธิ์ชัย)

- พื้นที่ที่พบผู้ป่วยยืนยันไข้หวัดใหญ่สายพันธุ์ใหม่ในปี 2553 พบผู้ป่วยใน 5 อำเภอ คือ อ.เมือง 3 ราย อ.ธวัชบุรี 1 ราย อ.สุวรรณภูมิ 1 ราย อ.เสลภูมิ 1 ราย และ อ.โพธิ์ชัย 1 ราย

- ผู้ป่วยยืนยันรายล่าสุด เพศชาย อายุ 52 ปี เป็นนักการภารโรงโรงเรียนแห่งหนึ่ง อาศัยอยู่เขต อำเภอโพธิ์ชัย จังหวัดร้อยเอ็ด เริ่มป่วยวันที่ 23 เมษายน 2553 และเสียชีวิต เมื่อวันที่ 5 พฤษภาคม 2553 จากการสอบสวนโรคพบว่า ปัจจัยเสี่ยงต่อการติดเชื้อ คือ มีสมาชิกที่เดินทางไปเข้ารับการอบรมที่ศูนย์ฝึกอบรมพัฒนาฝีมือแรงงาน อำเภอเมือง จังหวัดยโสธรระหว่างวันที่ 18-23 เมษายน 2553 (เดินทางโดยรถตู้ไป-กลับทุกวัน) มีอาการป่วย ไข้ ไอ ไปรับการตรวจรักษา ได้ยามารับประทานที่บ้าน โดยสมาชิกคนดังกล่าวไม่ได้หยุดพัก (เดินทางไปรับการฝึกอบรมร่วมกับผู้ป่วยที่เสียชีวิต) ระหว่างเดินทาง/ฝึกอบรมไม่ได้สวมใส่หน้ากากอนามัยหรือผ้าปิดปากปิดจมูก ต่อมาผู้ป่วย ที่เสียชีวิตรายนี้ เริ่มมีอาการป่วยวันที่ 23 เมษายน 2553 และไปรับการตรวจรักษาทั้งที่คลินิกเอกชนในพื้นที่ (คลินิกของพยาบาล) โรงพยาบาลประจำอำเภอ โรงพยาบาลเอกชน และโรงพยาบาลศูนย์ขอนแก่น โดยผู้ป่วยที่เสียชีวิตรายนี้ได้รับยาต้านไวรัส Oseltamivir ที่โรงพยาบาลเอกชน เมื่อวันที่ 29 เมษายน 2553 ต่อมาญาติขอไปรับการรักษาที่โรงพยาบาลขอนแก่น (วันที่ 1 พฤษภาคม 2553) เสียชีวิตที่โรงพยาบาลศูนย์ขอนแก่น เมื่อวันที่ 5 พฤษภาคม 2553 (ได้รับแจ้งผลยืนยันการติดเชื้อไข้หวัดใหญ่สายพันธุ์ใหม่ ชนิด A H1N1 จากศูนย์วิทยาศาสตร์การแพทย์ขอนแก่น เมื่อวันที่ 3 พฤษภาคม 2553) จากการติดตามเฝ้าระวังโรคในกลุ่มผู้สัมผัสโรคในครอบครัว ชุมชน และผู้ที่เข้ารับการอบรมพร้อมผู้ป่วย พบว่า ในกลุ่มภารโรง อำเภอโพธิ์ชัย ที่เดินทางไปรถตู้คันเดียวกัน พบผู้ที่มีอาการป่วยด้วยอาการ ไข้ ไอ ปวดศีรษะ จำนวน 5 คน รายแรกเริ่มป่วยวันที่ 17 เมษายน 2553 รายล่าสุดเริ่มป่วยวันที่ 25 เมษายน 2553 จากการติดตาม ผู้ป่วยทั้ง 5 ราย อาการหายเป็นปกติ ผู้สัมผัสร่วมบ้าน 4 คน ไม่มีอาการป่วย

ดังนั้น เพื่อให้การดำเนินงานเฝ้าระวัง ป้องกันควบคุมโรคและแก้ไขปัญหาโรคไข้หวัดใหญ่สายพันธุ์ใหม่ ชนิด A H1N1 ในพื้นที่จังหวัดร้อยเอ็ด เป็นไปอย่างมีประสิทธิภาพ จึงขอความร่วมมือให้ทุกอำเภอประสานหน่วยงานองค์กรและภาคีเครือข่ายทุกภาคส่วน ดำเนินการรณรงค์ “ล้างมือบ่อย ๆ กินร้อน ช้อนกลาง สวมใส่หน้ากากอนามัยเมื่อเป็นหวัด” รวมทั้งสนับสนุนและดำเนินการตามมาตรการต่าง ๆ อย่างต่อเนื่อง ดังนี้

1. การเฝ้าระวัง คัดกรองผู้ป่วย

๑ ในสถานศึกษา หน่วยงาน องค์กร และสถานประกอบการ โดยดำเนินการทุกวันที่เปิดทำการ และแจ้งข้อมูลให้โรงพยาบาล หรือสถานอนามัยที่ดูแลพื้นที่ที่ทราบทุกวัน หากพบเหตุการณ์ผิดปกติ ทีม SRRT จะดำเนินการสอบสวนควบคุมโรคทันที กรณีพบผู้มีอาการป่วยคล้ายไข้หวัดใหญ่ แนะนำให้สวมใส่หน้ากากอนามัยป้องกันการแพร่เชื้อสู่ผู้อื่น หยุดงาน หยุดเรียน และพักผ่อนอยู่ที่บ้าน จนกว่าจะหายเป็นปกติ หากมีอาการรุนแรง เช่น ไข้สูง อาเจียน ท้องเสีย ซึม หอบเหนื่อย หรือ รับประทานยาลดไข้ไปแล้ว 48 ชั่วโมง ไข้ยังไม่ลด ควรรีบพบแพทย์ทันที

๑ ในโรงพยาบาล ทั้งภาครัฐและเอกชน และสถานอนามัย ให้มีระบบการเฝ้าระวัง และคัดกรองผู้ป่วย ตามแนวทางของกระทรวงสาธารณสุขอย่างเคร่งครัด

2. การป้องกันโรค

๑ การเสริมสร้างพฤติกรรม โดยเน้นการมีสุขอนามัยที่ดี เช่น การดูแลรักษาสุขภาพส่วนบุคคล การสวมใส่หน้ากากอนามัยเมื่อเป็นหวัด/มีอาการป่วย การหลีกเลี่ยงในที่ชุมนุมคน หรือ สถานที่อากาศถ่ายเท ไม่สะดวก การล้างมือบ่อย ๆ เป็นต้น

๑ การทำความสะอาดอุปกรณ์ เครื่องใช้/สิ่งของที่มีผู้สัมผัสจำนวนมาก เช่น โต๊ะ เก้าอี้ ลูกบิด ประตู โทรศัพท์ ราวบันได คอมพิวเตอร์ ฯลฯ โดยใช้น้ำละลายผงซักฟอกหรือน้ำยาทำความสะอาดทั่วไปอย่างน้อยวันละ 1-2 ครั้ง สำหรับเมาส์ เป็นพิมพ์คอมพิวเตอร์ อุปกรณ์อื่นๆ ที่มีผู้ใช้งานเป็นจำนวนมาก ควรทำความสะอาดทันทีที่เปลี่ยนผู้ใช้ หรือบ่อยที่สุดเท่าที่สามารถทำได้

๑ ห้องที่ใช้เครื่องปรับอากาศ มีการปิดเครื่องปรับอากาศ เปิดประตูหน้าต่างให้อากาศถ่ายเทได้สะดวก และควรทำความสะอาดแผงกรองอากาศ อย่างน้อยสัปดาห์ละ 1 ครั้ง

๑ ห้องทั่วไป ควรเปิดประตูหน้าต่างให้อากาศถ่ายเทได้สะดวก แสงแดดส่องได้ทั่วถึง

๑ การทำความสะอาดที่นอน หมอน มุ้ง หรือ การนำมาผึ่งแดด (อย่างสม่ำเสมอ)

3. การเผยแพร่ประชาสัมพันธ์ผ่านสื่อต่าง ๆ เช่น หอกระจายข่าว วิทยุหลัก/วิทยุชุมชน ให้ประชาชนทราบถึงอาการ การดูแลตนเอง ตลอดจนรณรงค์ให้ผู้ป่วยใส่หน้ากากอนามัยอยู่บ้านครบ 7 วัน นับตั้งแต่วันที่เริ่มมีอาการป่วย และสุขอนามัยเพื่อป้องกันโรค

๑ อสม. ให้คำแนะนำ เผยแพร่ประชาสัมพันธ์และคัดกรองผู้ป่วยในชุมชน/ละแวกบ้านอย่างต่อเนื่อง

4. เมื่อมีผู้ป่วยต้องให้การดูแลรักษาอย่างดีที่สุด (ป้องกันการเสียชีวิต) มาตรการที่สำคัญ คือ โรงพยาบาลทุกแห่ง ให้จัดระบบคัดกรองผู้ป่วย โดยจัดส่วนแยกเฉพาะสำหรับตรวจรักษาผู้ป่วยที่มาด้วยอาการ ไข้หวัด /อาการคล้ายไข้หวัดใหญ่ (ป้องกันการแพร่กระจายโรค) การดูแลรักษาผู้ป่วยที่เข้าข่ายสงสัยโรคไข้หวัดใหญ่สายพันธุ์ใหม่ ชนิด A H1N1 ให้เป็นไปตามแนวทางที่กระทรวงสาธารณสุขกำหนดอย่างเคร่งครัด

ตารางที่ 7 จำนวนผู้ป่วยโรคไข้หวัดใหญ่สายพันธุ์ใหม่ จำแนกรายอำเภอ จังหวัดร้อยเอ็ด ปี 2552 – 2553

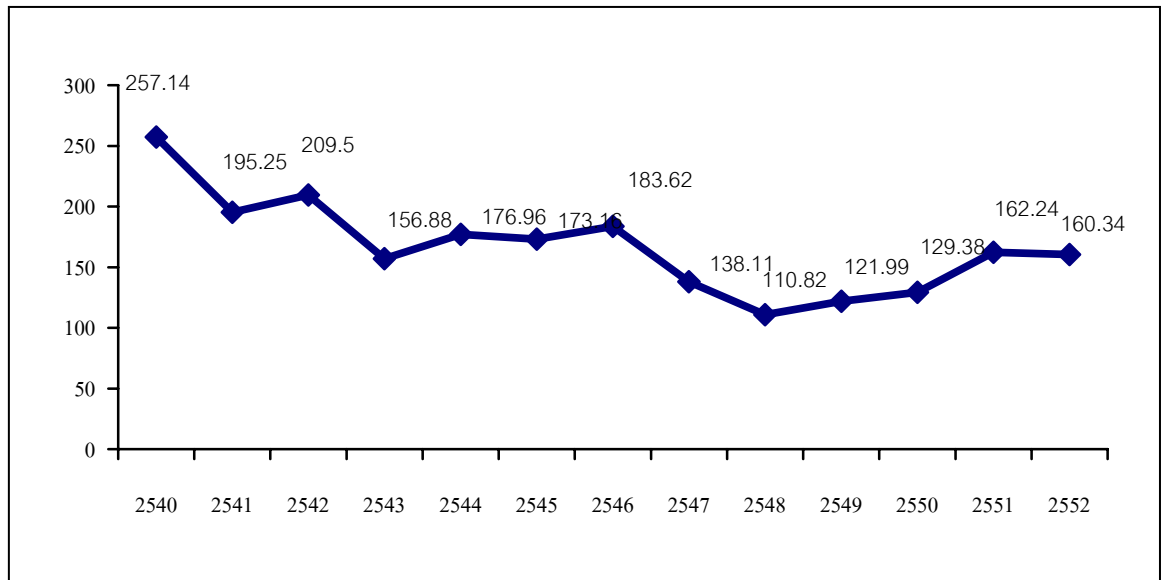
อำเภอ	ปี 2552	ปี 2553						ยอดรวมสะสม
	มิ.ย. – ธ.ค.52	ม.ค.	ก.พ.	มี.ค.	เม.ย.	พ.ค.	รวม	
เกษตรวิสัย	46	0	0	0	0	0	0	46
จตุรพักตรพิมาน	15	0	0	0	0	0	0	15
จังหาร	16	0	0	0	0	0	0	16
เชียงขวัญ	7	0	0	0	0	0	0	7
ทุ่งเขาหลวง	3	0	0	0	0	0	0	3
ธวัชบุรี	26	1	0	0	0	0	1	27
ปทุมรัตต์	8	0	0	0	0	0	0	8
พนมไพร	15	0	0	0	0	0	0	15
โพธิ์ชัย	12	0	0	0	1	0	1	13
โพนทราย	2	0	0	0	0	0	0	2
โพนทอง	6	0	0	0	0	0	0	6
เมยวดี	5	0	0	0	0	0	0	5
เมืองร้อยเอ็ด	151	1	2	0	0	0	3	154
เมืองสรวง	9	0	0	0	0	0	0	9
ศรีสมเด็จ	12	0	0	0	0	0	0	12
สุวรรณภูมิ	25	1	0	0	0	0	1	26
เสลภูมิ	20	0	1	0	0	0	1	21
หนองพอก	3	0	0	0	0	0	0	3
อาจสามารถ	14	0	0	0	0	0	0	14
หนองฮี	0	0	0	0	0	0	0	0
รวม	395	3	3	0	1	0	7	402

ข้อมูล ปี 2553 ณ วันที่ 26 พฤษภาคม 2553

3.3 สถานการณ์โรคปอดบวมจังหวัดร้อยเอ็ด ปี 2553

โรคปอดบวม

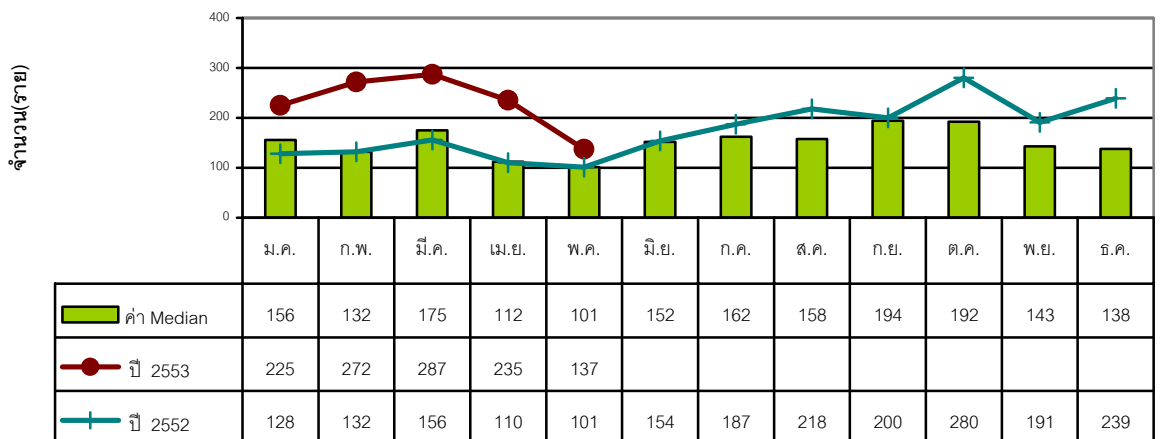
ตั้งแต่วันที่ 1 มกราคม - 26 พฤษภาคม 2553 ได้รับรายงานผู้ป่วยโรคปอดบวม จำนวน 1,156 ราย ไม่มีรายงานเสียชีวิต อัตราป่วย 88.43 ต่อประชากรแสนคน เมื่อเปรียบเทียบแนวโน้มอัตราป่วยในรอบ 10 ปีที่ผ่านมา จะเห็นได้ว่า อัตราป่วยมีแนวโน้มเพิ่มขึ้นในปี 2550 – 2552



รูปที่ 5 อัตราป่วยโรคปอดบวม จังหวัดร้อยเอ็ด ปี 2540 – 2552

การกระจายตามเวลา พบว่า มีผู้ป่วยมากในช่วงฤดูฝน - ฤดูหนาว จำนวนผู้ป่วยในปี 2553 ตั้งแต่ มกราคม – พฤษภาคม มากกว่าปี 2552 และมากกว่าค่ามัธยฐาน 5 ปี ทุกเดือน

กลุ่มอายุที่มีอัตราป่วยสูงสุด คือ กลุ่มเด็กอายุต่ำกว่า 5 ปี รองลงมาคือ กลุ่มอายุมากกว่า 65 ปี



รูปที่ 6 จำนวนผู้ป่วยโรคปอดบวม รายเดือน ปี 2552 – 2553 และมัธยฐาน 5 ปี จังหวัดร้อยเอ็ด

ตารางที่ 8 จำนวนผู้ป่วยและอัตราป่วยโรคปอดบวม จำแนกรายเดือน ปี 2553

อำเภอ	เดือน												รวม	อัตราป่วย (ต่อแสน)
	ม.ค.	ก.พ.	มี.ค.	เม.ย.	พ.ค.	มิ.ย.	ก.ค.	ส.ค.	ก.ย.	ต.ค.	พ.ย.	ธ.ค.		
เมือง	20	35	39	24	16								134	86.62
เกษตรวิสัย	15	27	18	25	9								94	95.06
ปทุมรัตต์	4	9	8	8	3								32	60.29
จตุรพักตรพิมาน	16	34	32	23	12								117	143.99
ธวัชบุรี	12	30	17	21	7								87	128.32
พนมไพร	6	5	10	5	5								31	41.71
โพนทอง	12	25	45	25	39								146	135.73
โพธิ์ชัย	4	3	5	10	0								22	38.39
หนองพอก	16	13	20	8	10								67	103.02
เสลภูมิ	19	14	13	17	7								70	57.90
สุวรรณภูมิ	43	45	37	37	11								173	147.97
เมืองสรวง	4	6	8	2	0								20	85.18
โพนทราย	7	4	1	2	1								15	54.23
อาจสามารถ	9	7	8	4	2								30	40.27
เมยวดี	2	1	2	0	1								6	26.70
ศรีสมเด็จ	17	5	5	2	3								32	86.57
จังหาร	5	3	4	9	4								25	52.88
เชียงขวัญ	8	5	5	5	5								28	100.86
หนองฮี	1	0	5	6	0								12	47.34
ทุ่งเขาหลวง	5	1	5	2	2								15	62.57
รวมทั้งหมด	225	272	287	235	137								1,156	88.43

ที่มา: จากรายงาน 506 ณ วันที่ 26 พฤษภาคม 2553

3.4 สถานการณ์โรคเลปโตสไปโรซิส จังหวัดร้อยเอ็ด ปี 2553

ตั้งแต่ 1 มกราคม – 28 พฤษภาคม 2553 มีรายงานผู้ป่วยด้วยโรคเลปโตสไปโรซิส 50 ราย อัตราป่วยเท่ากับ 3.82 ต่อแสนประชากร

พื้นที่เกิดโรค พบผู้ป่วยใน 16 อำเภอ อำเภอที่มีอัตราป่วยสูงสุด 3 อันดับแรก คือ อ.จันทรา (อัตราป่วย 8.46 ต่อประชากรแสนคน) รองลงมา คือ อ.หนองฮี (อัตราป่วย 7.89 ต่อประชากรแสนคน) และ อ.เชียงขวัญ (อัตราป่วย 7.20 ต่อประชากรแสนคน)

ตารางที่ 9 จำนวนผู้ป่วยโรคเลปโตสไปโรซิส จำแนกรายเดือน ปี 2553

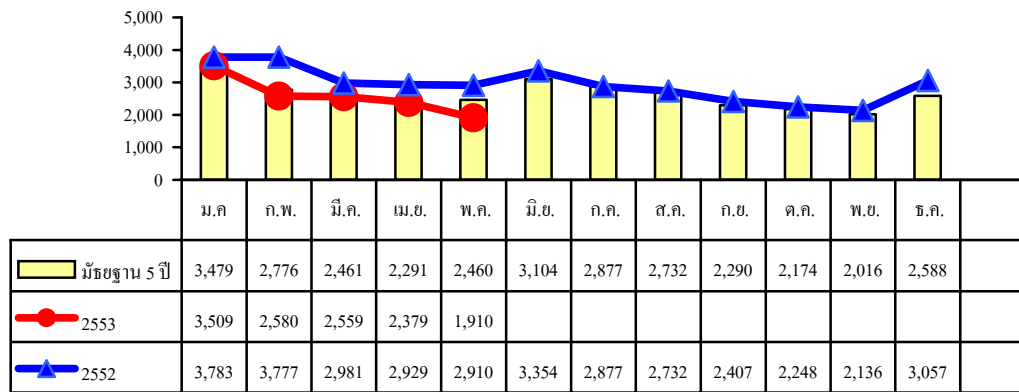
อำเภอ	เดือน												รวม	อัตราป่วย (ต่อแสน)
	ม.ค.	ก.พ.	มี.ค.	เม.ย.	พ.ค.	มิ.ย.	ก.ค.	ส.ค.	ก.ย.	ต.ค.	พ.ย.	ธ.ค.		
เมือง	2	4	3	1	0								10	6.46
-ในเขตเทศบาล	0	0	0	0	0								0	0.00
-นอกเขต	2	4	3	1	0								10	8.32
เกษตรวิสัย	1	1	2	0	0								4	4.04
ปทุมรัตน์	0	0	1	1	0								2	3.77
จตุรพักตรพิมาน	0	0	0	0	2								2	2.46
ธวัชบุรี	0	1	1	1	0								3	4.42
พนมไพร	1	2	0	2	0								5	6.73
โพนทอง	0	0	0	0	0								0	0.00
โพธิ์ชัย	0	1	0	0	0								1	1.75
หนองพอก	0	0	0	0	0								0	0.00
เสลภูมิ	1	1	1	0	0								3	2.48
สุวรรณภูมิ	0	0	2	1	0								3	2.57
เมืองสรวง	0	0	0	0	0								0	0.00
โพนทราย	0	1	0	0	0								1	3.62
อาจสามารถ	1	2	1	1	0								5	6.71
เมยวดี	0	0	0	0	0								0	0.00
ศรีสมเด็จ	0	0	0	0	2								2	5.41
จันทรา	0	2	2	0	0								4	8.46
เชียงขวัญ	0	0	0	2	0								2	7.20
หนองฮี	1	0	0	1	0								2	7.89
ทุ่งเขาหลวง	1	0	0	0	0								1	4.17
รวมทั้งหมด	8	15	13	10	4								50	3.82

3.5 สถานการณ์โรคอุจจาระร่วงและอาหารเป็นพิษ จังหวัดร้อยเอ็ด ปี 2553

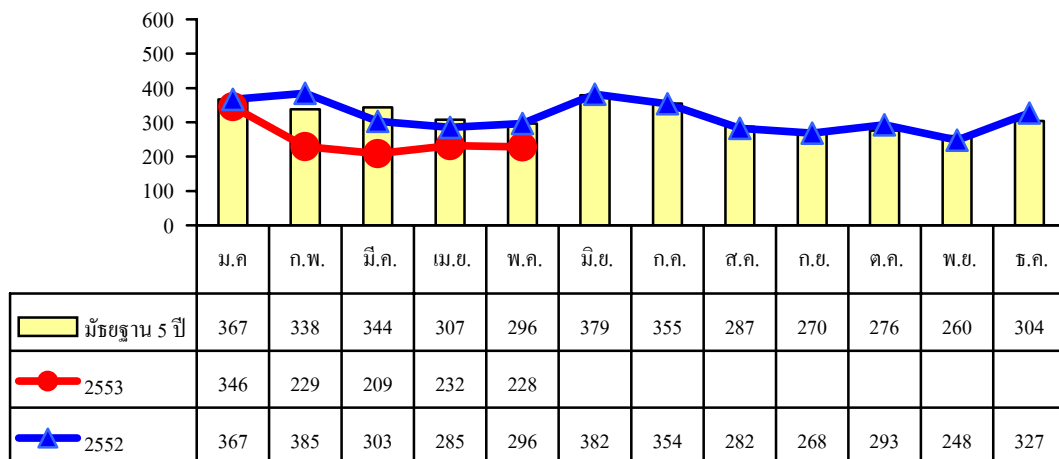
ตั้งแต่ 1 มกราคม - 26 พฤษภาคม 2553 มีรายงานผู้ป่วยโรคอุจจาระร่วงเฉียบพลัน 12,937 ราย อัตราป่วยเท่ากับ 989.66 ต่อแสนประชากร โรคอาหารเป็นพิษ จำนวน 1,244 ราย อัตราป่วย 95.16 ต่อแสนประชากร

จำนวนผู้ป่วยโรคอุจจาระร่วงและอาหารเป็นพิษ ปี 2553 ในเดือนมกราคม มากกว่าปี 2552 และค่ามัธยฐานย้อนหลัง 5 ปี ตั้งแต่เดือนกุมภาพันธ์ถึงพฤษภาคมจำนวนผู้ป่วยโรคอุจจาระร่วงใกล้เคียงกับปี 2552 และมัธยฐาน 5 ปี ส่วนโรคอาหารเป็นพิษ จำนวนผู้ป่วยน้อยกว่าปี 2552 และน้อยกว่ามัธยฐาน 5 ปี

กลุ่มอายุที่มีอัตราป่วยสูงสุดทั้งโรคอุจจาระร่วงและอาหารเป็นพิษ คือ กลุ่มอายุต่ำกว่า 5 ปี และกลุ่มอายุ 65 ปี ขึ้นไป



รูปที่ 7 จำนวนผู้ป่วยโรคอุจจาระร่วง จำแนกรายเดือน ปี 2553 เปรียบกับปี 2552 และมัธยฐาน 5 ปี



รูปที่ 8 จำนวนผู้ป่วยโรคอาหารเป็นพิษ จำแนกรายเดือน ปี 2553 เปรียบกับปี 2552 และมัธยฐาน 5 ปี

ตารางที่ 10 จำนวนผู้ป่วย/ อัตราป่วยโรคอุจจาระร่วง จำแนกรายอำเภอ จ.ร้อยเอ็ด ปี 2552

อำเภอ	เดือน												รวม	อัตราป่วย (ต่อแสน)
	ม.ค.	ก.พ.	มี.ค.	เม.ย.	พ.ค.	มิ.ย.	ก.ค.	ส.ค.	ก.ย.	ต.ค.	พ.ย.	ธ.ค.		
เมือง	206	172	196	190	159								923	596.65
เกษตรวิสัย	215	152	116	161	115								759	767.53
ปทุมรัตต์	140	129	158	138	104								669	1260.36
จตุรพักตรพิมาน	343	239	268	274	168								1,292	1590.06
ธวัชบุรี	206	144	134	130	100								714	1053.11
พนมไพร	233	177	145	134	122								811	1091.09
โพนทอง	284	222	201	208	174								1,089	1012.37
โพธิ์ชัย	84	89	105	85	95								458	799.30
หนองพอก	86	67	103	68	61								385	591.97
เสลภูมิ	417	377	335	296	220								1,645	1360.67
สุวรรณภูมิ	345	158	174	197	156								1,030	880.97
เมืองสรวง	75	52	57	28	41								253	1077.47
โพนทราย	131	107	76	40	35								389	1406.46
อาจสามารถ	243	136	144	155	103								781	1048.27
เมยวดี	104	57	37	20	18								236	1050.24
ศรีสมเด็จ	91	88	87	96	67								429	1160.59
จังหาร	79	45	64	48	47								283	598.55
เชียงขวัญ	49	62	45	38	54								248	893.34
หนองฮี	75	58	67	31	39								270	1065.09
ทุ่งเขาหลวง	103	49	47	42	32								273	1138.69
รวมทั้งหมด	3,509	2,580	2,559	2,379	1,910								12,937	989.66

ที่มา: รายงาน 506 ณ วันที่ 26 พฤษภาคม 2553

ตารางที่ 11 จำนวนผู้ป่วย/ อัตราป่วยโรคอาหารเป็นพิษ จำแนกรายอำเภอ จ.ร้อยเอ็ด ปี 2553

อำเภอ	เดือน												รวม	อัตราป่วย (ต่อแสน)
	ม.ค.	ก.พ.	มี.ค.	เม.ย.	พ.ค.	มิ.ย.	ก.ค.	ส.ค.	ก.ย.	ต.ค.	พ.ย.	ธ.ค.		
เมือง	13	4	12	13	15								57	36.85
เกษตรวิสัย	33	25	30	26	24								138	139.55
ปทุมรัตน์	17	14	15	9	14								69	129.99
จตุรพักตรพิมาน	3	3	5	8	3								22	27.08
ธวัชบุรี	15	14	11	9	12								61	89.97
พนมไพร	4	5	2	4	13								28	37.67
โพนทอง	18	11	6	13	14								62	57.64
โพธิ์ชัย	26	29	26	26	20								127	221.64
หนองพอก	42	24	22	22	24								134	206.04
เสลภูมิ	50	27	23	22	22								144	119.11
สุวรรณภูมิ	44	27	21	33	30								155	132.57
เมืองสรวง	6	7	8	5	5								31	132.02
โพนทราย	10	14	4	6	8								42	151.85
อาจสามารถ	9	14	11	18	6								58	77.85
เมยวดี	3	1	3	3	3								13	57.85
ศรีสมเด็จ	23	3	3	2	5								36	97.39
จังหาร	1	1	0	4	0								6	12.69
เชียงขวัญ	3	1	1	1	5								11	39.62
หนองฮี	11	5	2	5	4								27	106.51
ทุ่งเขาหลวง	15	0	4	3	1								23	95.93
รวมทั้งหมด	346	229	209	232	228								1,244	95.16

ที่มา: รายงาน 506 ณ วันที่ 26 พฤษภาคม 2553