



1. การส่งบัตรรายงาน 506

ตั้งแต่ 25 กุมภาพันธ์ ถึง 26 มีนาคม 2553 สำนักงานสาธารณสุขจังหวัดร้อยเอ็ด ได้รับรายงานโรคที่เฝ้าระวังทางระบาดวิทยา จากบัตรรายงาน 506 จำนวน 3,835 บัตร โดยได้รับบัตรรายงานจากสถานีอนามัย 229 แห่ง (1,101 บัตร) และจากโรงพยาบาลทุกแห่ง (2,734 บัตร)

ความทันเวลาในการส่งบัตรรายงาน 506 พบว่า ในภาพรวมสถานีอนามัย มีการส่งรายงานทันเวลา ร้อยละ 97.4 สำหรับโรงพยาบาล มีความทันเวลาในการรายงาน ร้อยละ 94.2

ความทันเวลาในการส่งรายงานในเดือนนี้

- สสอ. มีความทันเวลาในการส่งรายงานได้ตามเกณฑ์ (มากกว่าร้อยละ 80) 19 แห่ง
- สสอ. ที่มีความทันเวลาในการส่งรายงาน น้อยกว่าร้อยละ 80 1 แห่ง คือ สสอ.จตุรพักตรพิมาน
- รพ. มีความทันเวลาในการส่งรายงานได้ตามเกณฑ์ (มากกว่าร้อยละ 80) 16 แห่ง
- รพ. ที่มีความทันเวลาในการส่งรายงาน น้อยกว่าร้อยละ 80 1 แห่ง คือ รพ.จตุรพักตรพิมาน

2. สถานการณ์โรคเฝ้าระวังปี 2552 (ตั้งแต่ 1 มกราคม – 26 มีนาคม 2553)

โรคที่มีรายงานผู้ป่วยสูงสุด 5 อันดับแรก คือ อุจจาระร่วง รองลงมา คือ อาหารเป็นพิษ ปอดบวม ไข้ไม่ทราบสาเหตุ และตาแดง

ตารางที่ 1 จำนวนและอัตราป่วยด้วยโรคเฝ้าระวังทางระบาดวิทยา 10 อันดับแรก จ.ร้อยเอ็ด ปี 2553

โรค	เดือน			จำนวน (ราย)	อัตราป่วย (ต่อแสน ปชก.)
	ม.ค. 53	ก.พ.53	มีค.53		
1. อุจจาระร่วง	3,508	2,579	2,227	8,314	636.01
2. อาหารเป็นพิษ	346	228	176	750	57.37
3. ปอดบวม	225	271	242	738	56.46
4. ไข้ไม่ทราบสาเหตุ	131	176	202	509	38.94
5. ตาแดง	168	170	165	503	38.48
6. สุกใส	145	164	97	406	31.06
7. โรคบิดทุกชนิด	41	48	21	110	8.41
8. งูสวัด	40	39	28	107	8.19
9. ไข้เลือดออก	6	33	32	71	5.43
10. คางทูม	10	19	28	57	4.36

ตารางที่ 2 จำนวนและร้อยละสถานบริการที่ส่งบัตรรายงาน 506 และความทันเวลา รายอำเภอ
ระหว่าง 25 กุมภาพันธ์ 2553 – 26 มีนาคม 2553

อำเภอ	จำนวนครั้งที่ส่งรายงาน (ครั้ง)	จำนวนสอ.ที่ส่งรายงาน / สอ.ทั้งหมด	จำนวนบัตรทันเวลา / บัตรทั้งหมด	ทันเวลา ร้อยละ	โรงพยาบาล	จำนวนบัตรทันเวลา / บัตรทั้งหมด	ทันเวลา ร้อยละ
1. เมือง	17	18 / 18	72 / 72	100.00	1. ร้อยเอ็ด	349 / 368	94.84
2.เกษตรวิสัย	17	13 / 15	53 / 53	100.00	2.เกษตรวิสัย	197 / 197	100.00
3. ปทุมรัตต์	19	12 / 12	52 / 52	100.00	3. ปทุมรัตต์	245 / 245	100.00
4.จตุรพักตร ๑	7	12 / 12	47 / 61	77.05	4.จตุรพักตร ๑	166 / 215	65.10
5. ชวีขบุรี	13	11 / 11	92 / 92	100.00	5. ชวีขบุรี	109 / 109	100.00
6. พนมไพร	28	15 / 15	47 / 47	100.00	6. พนมไพร	199 / 199	100.00
7. โพนทอง	13	21 / 21	59 / 59	100.00	7. โพนทอง	240 / 241	99.59
8. โพนชัย	7	9 / 9	40 / 40	100.00	8. โพนชัย	165 / 179	92.18
9. หนองพอก	4	12 / 12	43 / 44	97.73	9. หนองพอก	100 / 102	98.04
10.เสลภูมิ	18	25 / 25	253 / 264	95.83	10.เสลภูมิ	151 / 156	96.79
11.สุวรรณภูมิ	18	17 / 17	34 / 36	94.44	11.สุวรรณภูมิ	219 / 244	89.75
12. เมืองสรวง	14	5 / 5	44 / 44	100.00	12. เมืองสรวง	59 / 59	100.00
13. โพนทราย	11	5 / 5	12 / 12	100.00	13. โพนทราย	110 / 112	98.21
14. อาจสามารถ	18	13 / 13	75 / 76	98.68	14. อาจสามารถ	92 / 93	98.92
15. เมยวดี	9	5 / 5	18 / 18	100.00	15. เมยวดี	14 / 14	100.00
16. ศรีสมเด็จ	12	7 / 7	24 / 24	100.00	16. ศรีสมเด็จ	94 / 94	100.00
17. จังหาร	7	10 / 10	24 / 24	100.00	17. จังหาร	67 / 67	100.00
18. เขียวขวัญ	6	7 / 7	31 / 31	100.00			
19. หนองฮี	9	7 / 7	34 / 34	100.00			
20. พุ่งเขาหลวง	6	5 / 5	18 / 18	100.00			
รวม		229 / 231	1,072 / 1,101	97.37		2,576 / 2,734	94.22

หมายเหตุ

สถานีอนามัย ที่ไม่มีการส่งรายงาน 506 ในเดือนนี้ 2 แห่ง ดังนี้

* อ.เกษตรวิสัย 2 แห่ง คือ สอ.แจ่มอารมณ์ และ สอ.คงครั้งน้อย

* สอ. ส่ง zero report เดือนนี้ คือ

- อ.จตุรพักตรพิมาน 1 แห่ง คือ สอ.บ้านป่าสังข์

* อ.อาจสามารถ 1 แห่ง คือ สอ.บ้านหนอง

* อ.ปทุมรัตต์ 1 แห่ง คือ สอ.บ้านตาจ้อย

* อ.จังหาร 1 แห่ง คือ สอ.บ้านพยอม

* อ.พุ่งเขาหลวง 2 แห่ง คือ สอ.บ้านยางค้อ และ สอ.บ้านเหล่า

3. สถานการณ์โรคที่สำคัญในเดือนมีนาคม 2553

3.1 สถานการณ์โรคไข้หวัดใหญ่สายพันธุ์ใหม่ชนิด A H1N1

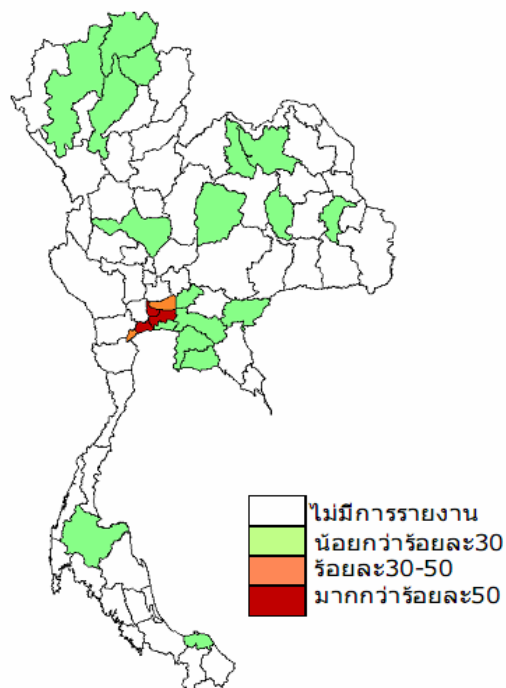
สถานการณ์ทั่วโลก

องค์การอนามัยโลก แจ้งเตือนว่ามีแนวโน้มการระบาดของไข้หวัดใหญ่สายพันธุ์ใหม่ ชนิด A H1N1 ในระลอกสอง ตั้งแต่เดือนพฤศจิกายน 2552 เป็นต้นมา ข้อมูล ณ วันที่ 19 มีนาคม 2553 มีรายงานผู้ป่วยไข้หวัดใหญ่สายพันธุ์ใหม่ ชนิด A H1N1 มากกว่า 212 ประเทศ และมีผู้เสียชีวิตอย่างน้อย 16,813 ราย

สถานการณ์ประเทศไทย (ข้อมูล ณ วันที่ 20 มีนาคม 2553)

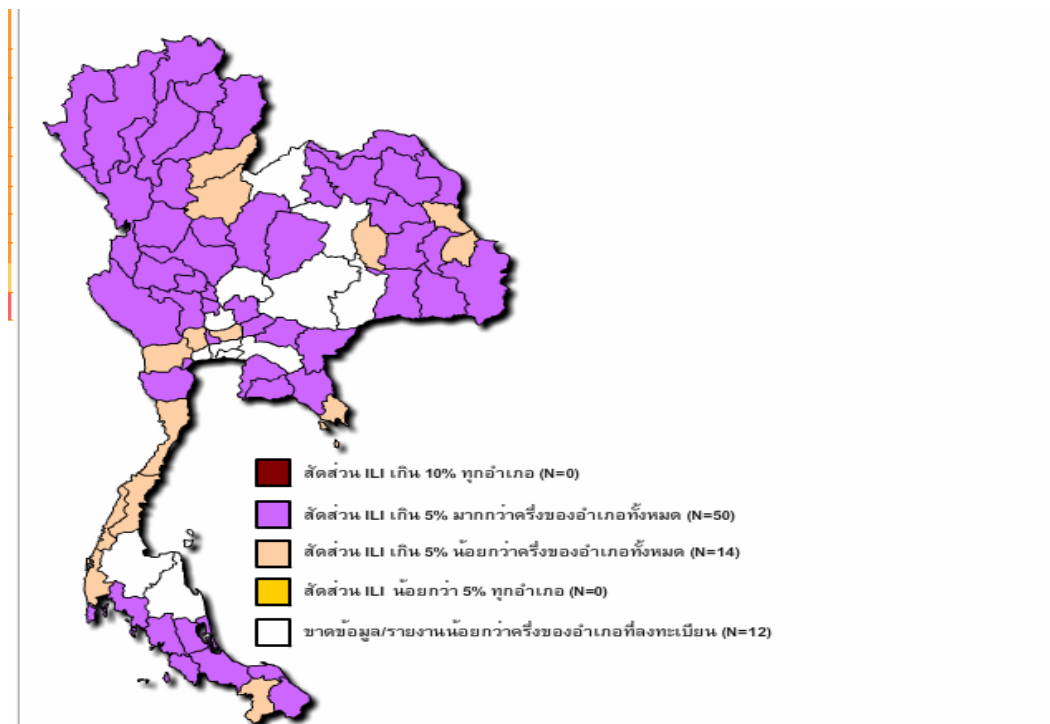
® มีรายงานผู้ป่วยยืนยันโรคไข้หวัดใหญ่สายพันธุ์ใหม่ ชนิด A H1N1 ตั้งแต่วันที่ 28 เมษายน 2552 ถึงวันที่ 20 มีนาคม 2553 อัตราป่วยสะสม 56.75 ต่อประชากรแสนคน และมีผู้ป่วยเสียชีวิต 219 ราย

® สถานการณ์โรคไข้หวัดใหญ่สายพันธุ์ใหม่ ชนิด A H1N1 ในช่วง 14 วันที่ผ่านมา (วันที่ 7 มีนาคม 2553 - 20 มีนาคม 2553) มีรายงานผู้ป่วยยืนยัน 192 ราย จาก 23 จังหวัด พื้นที่ที่มีรายงานผู้ป่วยอย่างกว้างขวาง คือ กรุงเทพมหานคร และ นนทบุรี



รูปที่ 1 แสดงความหนาแน่นของการระบาด : ร้อยละของอำเภอที่มีรายงานผู้ป่วยยืนยันไข้หวัดใหญ่สายพันธุ์ใหม่ชนิด A H1N1 ระหว่างวันที่ 7-20 มีนาคม 2553 รายจังหวัด

๑ แนวโน้มจำนวนผู้มารับบริการด้วยอาการคล้ายไข้หวัดใหญ่ (ILI) สำนักกระบวนวิชาได้ปรับระบบการเฝ้าระวังกลุ่มอาการคล้ายไข้หวัดใหญ่ในสถานพยาบาลทั่วประเทศใหม่ และเริ่มทดลองใช้ในวันที่ 3 มกราคม 2553 ซึ่งระบบนี้จะทำให้สามารถทราบถึงสัดส่วนผู้ป่วยอาการคล้ายไข้หวัดใหญ่ในจำนวนผู้ป่วยนอกที่มารับบริการทั้งหมดในแต่ละสัปดาห์ ซึ่งถ้ามีสัดส่วนสูงกว่า 5% จะช่วยเป็นสัญญาณเตือนว่าพื้นที่นั้นมีโอกาสเกิดแพร่กระจายของโรคในวงกว้าง และหากสัดส่วนสูงเกินกว่า 10% พื้นที่ควรพิจารณาดำเนินมาตรการควบคุมโรคในวงกว้าง ในสัปดาห์ที่ 11 (วันที่ 14–20 มีนาคม 2553) พบ โรงพยาบาลที่มีสัดส่วนผู้ป่วย ILI ระหว่าง 5–10% จำนวน 359 แห่ง จาก 70 จังหวัดและโรงพยาบาลที่มีสัดส่วนผู้ป่วย ILI สูงเกิน 10% จำนวน 64 แห่ง จาก 34 จังหวัด



รูปที่ 2 สถานการณ์กลุ่มอาการคล้ายไข้หวัดใหญ่ จำแนกรายจังหวัด สัปดาห์ที่ 11 ปี 2553

สถานการณ์โรคไข้หวัดใหญ่สายพันธุ์ใหม่ ชนิด A H1N1 จ.ร้อยเอ็ด

(ข้อมูล ณ วันที่ 27 มีนาคม 2553)

สถานการณ์การเฝ้าระวังโรคไข้หวัดใหญ่สายพันธุ์ใหม่ ชนิด A H1N1 ในพื้นที่จังหวัดร้อยเอ็ด ตั้งแต่วันที่ 28 เมษายน 2552 ถึง 23 กุมภาพันธ์ 2553 มีรายงานผู้ป่วยในข่ายเฝ้าระวังไข้หวัดใหญ่สายพันธุ์ใหม่ ที่เข้ารับการรักษาในโรงพยาบาลทั่วไป โรงพยาบาลชุมชนและโรงพยาบาลเอกชน สรุปผลดังนี้

ลำดับ	รายละเอียด	ปี 2553 (1 มค. - 27 มีค.53)	รวมสะสม 28 เม.ย.52 -27 มี.ค53
1	จำนวน ผู้ป่วยในข่ายเฝ้าระวัง โรคไข้หวัดใหญ่สายพันธุ์ใหม่	32	823
2	จำนวน ผู้ป่วยยืนยัน โรคไข้หวัดใหญ่สายพันธุ์ใหม่	6	401
3	ผู้ป่วย ยืนยัน โรคไข้หวัดใหญ่สายพันธุ์ใหม่ ได้รับการรักษาหายเป็นปกติ	6	397
4	ผู้ป่วย ยืนยัน โรคไข้หวัดใหญ่สายพันธุ์ใหม่ ยังรักษาในโรงพยาบาล	0	0
5	จำนวน ยืนยันโรคไข้หวัดใหญ่สายพันธุ์ใหม่ ไม่สมัครใจรับการรักษาในโรงพยาบาล	0	1
6	จำนวน ผู้เสียชีวิต โรคไข้หวัดใหญ่สายพันธุ์ใหม่ (อ.ปทุมรัตน์ อ.เมืองสรวง และ อ.สุวรรณภูมิ)	0	3
7	ผู้ป่วยในข่ายเฝ้าระวังที่อยู่ระหว่างรอผลการตรวจยืนยันทางห้องปฏิบัติการ	0	0

* ในปี 2552 (ตั้งแต่ 28 เมษายน - 31 ธันวาคม 2552) มีรายงานผู้ป่วยยืนยันไข้หวัดใหญ่สายพันธุ์ใหม่ 395 ราย เสียชีวิต 3 ราย

* สำหรับในปี 2553 (ตั้งแต่ 1 มกราคม - 27 มีนาคม 2553) มีรายงานผู้ป่วยยืนยันไข้หวัดใหญ่สายพันธุ์ใหม่ 6 ราย (อ.เมืองร้อยเอ็ด 3 ราย อ.ธวัชบุรี 1 ราย อ.สุวรรณภูมิ 1 ราย และ อ.เสลภูมิ 1 ราย)

ตารางที่ 3 จำนวนผู้ป่วยโรคไข้วัดใหญ่สายพันธุ์ใหม่ รายอำเภอ จังหวัดร้อยเอ็ด ปี 2552 – 2553

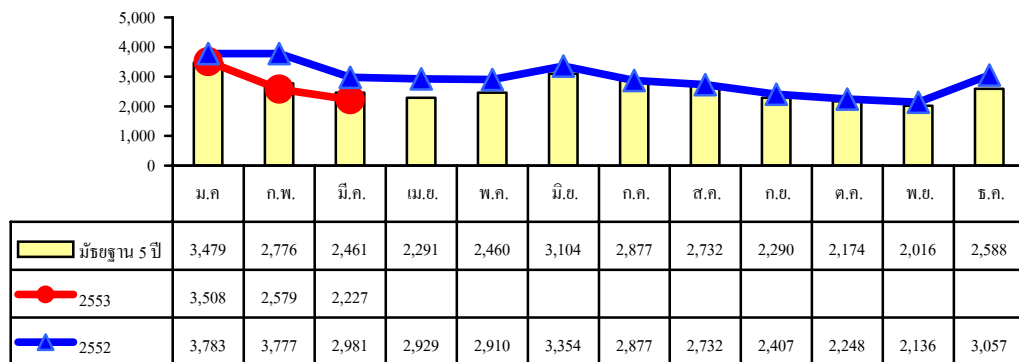
อำเภอ	ปี 2552	ปี 2553			ยอดรวมสะสม
	มี.ย. – ธ.ค.52	ม.ค.	ก.พ.	มี.ค.	
เกษตรวิสัย	46	0	0	0	46
จตุรพักตรพิมาน	15	0	0	0	15
จังหาร	16	0	0	0	16
เชียงขวัญ	7	0	0	0	7
ทุ่งเขาหลวง	3	0	0	0	3
ธวัชบุรี	26	1	0	0	27
ปทุมรัตต์	8	0	0	0	8
พนมไพร	15	0	0	0	15
โพธิ์ชัย	12	0	0	0	12
โพนทราย	2	0	0	0	2
โพนทอง	6	0	0	0	6
เมยวดี	5	0	0	0	5
เมืองร้อยเอ็ด	151	1	2	0	154
เมืองสรวง	9	0	0	0	9
ศรีสมเด็จ	12	0	0	0	12
สุวรรณภูมิ	25	1	0	0	26
เสลภูมิ	20	0	1	0	21
หนองพอก	3	0	0	0	3
อาจสามารถ	14	0	0	0	14
หนองฮี	0	0	0	0	0
รวม	395	3	3	0	401

3.2 สถานการณ์โรคอุจจาระร่วงและอาหารเป็นพิษ จังหวัดร้อยเอ็ด ปี 2553

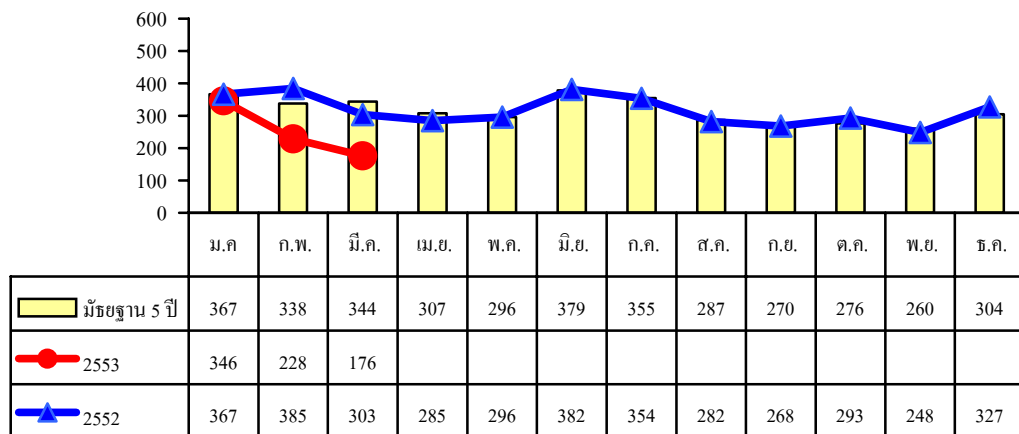
ตั้งแต่ 1 มกราคม - 26 มีนาคม 2553 มีรายงานผู้ป่วยโรคอุจจาระร่วงเฉียบพลัน จำนวน 8,314 ราย อัตราป่วยเท่ากับ 636.01 ต่อแสนประชากร โรคอาหารเป็นพิษ จำนวน 750 ราย อัตราป่วย 57.37 ต่อแสนประชากร ไม่มีรายงานผู้ป่วยด้วยโรคอุจจาระร่วงอย่างแรง

จำนวนผู้ป่วยโรคอุจจาระร่วงและอาหารเป็นพิษ ปี 2553 ในเดือนมกราคมถึงมีนาคม น้อยกว่าปี 2552 และใกล้เคียงกับค่ามัธยฐานย้อนหลัง 5 ปี

กลุ่มอายุที่มีอัตราป่วยสูงสุดทั้งโรคอุจจาระร่วงและอาหารเป็นพิษ คือ กลุ่มอายุต่ำกว่า 5 ปี และกลุ่มอายุ 65 ปี ขึ้นไป



รูปที่ 3 จำนวนผู้ป่วยโรคอุจจาระร่วง จำแนกรายเดือน ปี 2553 เปรียบกับปี 2552 และมัธยฐาน 5 ปี



รูปที่ 4 จำนวนผู้ป่วยโรคอาหารเป็นพิษ จำแนกรายเดือน ปี 2553 เปรียบกับปี 2552 และมัธยฐาน 5 ปี

ตารางที่ 4 จำนวนผู้ป่วย/อัตราป่วยโรคอุจจาระร่วงและอาหารเป็นพิษ จ.ร้อยเอ็ด จำแนกรายอำเภอ ปี 2553

อำเภอ	อุจจาระร่วง					อาหารเป็นพิษ				
	ม.ค.	ก.พ.	มี.ค.	รวม	อัตราป่วย	ม.ค.	ก.พ.	มี.ค.	รวม	อัตราป่วย
เมือง	206	172	177	555	358.77	13	4	10	27	17.45
เกษตรวิสัย	215	152	108	475	480.34	33	25	28	86	86.97
ปทุมรัตต์	140	129	145	414	779.95	17	14	15	46	86.66
จตุรพักตรพิมาน	343	239	239	821	1010.40	3	3	4	10	12.31
ธวัชบุรี	205	144	115	464	684.38	15	14	9	38	56.05
พนมไพร	233	177	123	533	717.08	4	5	2	11	14.80
โพนทอง	284	222	174	680	632.15	18	11	5	34	31.61
โพธิ์ชัย	84	89	82	255	445.03	26	29	20	75	130.89
หนองพอก	86	67	89	242	372.10	42	24	15	81	124.54
เสลภูมิ	417	376	274	1,067	882.58	50	26	18	94	77.75
สุวรรณภูมิ	345	158	159	662	566.21	44	27	17	88	75.27
เมืองสรวง	75	52	52	179	762.32	6	7	8	21	89.43
โพนทราย	131	107	71	309	1117.22	10	14	4	28	101.24
อาจสามารถ	243	136	124	503	675.13	9	14	11	34	45.64
เมยวดี	104	57	27	188	836.63	3	1	2	6	26.70
ศรีสมเด็จ	91	88	75	254	687.16	23	3	3	29	78.45
จังหาร	79	45	57	181	382.82	1	1	0	2	4.23
เชียงขวัญ	49	62	42	153	551.13	3	1	1	5	18.01
หนองฮี	75	58	58	191	753.45	11	5	1	17	67.06
ทุ่งเขาหลวง	103	49	36	188	784.15	15	0	3	18	75.08
รวมทั้งหมด	3,508	2,579	2,227	8,314	636.01	346	228	176	750	57.37

ที่มา: จากรายงาน 506 ณ วันที่ 26 มีนาคม 2553

**การสอบสวนการระบาดของโรคอาหารเป็นพิษในงานทำบุญอุทิศส่วนกุศล บ้านคูโป้ หมู่ที่ 7
ตำบลหนองแคน อำเภอปทุมรัตต์ วันที่ 5 - 8 มีนาคม 2553**

เมื่อวันที่ 8 มีนาคม 2553 เวลา 09.00 น. ศูนย์ระบาดวิทยา สำนักงานสาธารณสุขจังหวัดร้อยเอ็ด ได้รับรายงานจากผู้รับผิดชอบงานระบาดวิทยา โรงพยาบาลปทุมรัตต์ ว่ามีผู้ป่วยอาหารเป็นพิษมารักษาที่ โรงพยาบาลปทุมรัตต์ ด้วยอาการปวดท้อง อาเจียน มีไข้และถ่ายเป็นน้ำ จำนวน 5 ราย ผู้ป่วยให้ประวัติว่า มีอาการป่วยหลังจากไปร่วมรับประทานอาหารในงานทำบุญอุทิศส่วนกุศล บ้านคูโป้ หมู่ที่ 7 ตำบลหนองแคน อำเภอปทุมรัตต์ และยังมีผู้ป่วยอีกจำนวนหลายรายในหมู่บ้าน

ทีมสอบสวนเคลื่อนที่เร็ว (SRRT) อำเภอปทุมรัตต์ และสำนักงานสาธารณสุขจังหวัดร้อยเอ็ด ได้ออกดำเนินการสอบสวนควบคุมโรค ระหว่างวันที่ 8 - 11 มีนาคม 2553 สรุปผลการสอบสวนโรคเบื้องต้น ดังนี้

บ้านคูโป้ หมู่ที่ 7 ตำบลหนองแคน อำเภอปทุมรัตต์ จังหวัดร้อยเอ็ด มี 121 หลังคาเรือน ประชากรจำนวน 553 คน ประกอบอาชีพเกษตรกรรม สถานีอนามัยที่รับผิดชอบหมู่บ้าน คือ สถานีอนามัยบ้านสวนปอ

ในวันที่ 5 มีนาคม 2553 มีงานทำบุญอุทิศส่วนกุศลที่บ้านเลขที่ 78 บ้านคูโป้ หมู่ที่ 7 ตำบลหนองแคน มีผู้มาร่วมงานประมาณ 320 คน พบผู้ที่มีอาการป่วยรวมทั้งสิ้น 52 ราย อัตราป่วยร้อยละ 16.25 ส่วนใหญ่เป็นเพศหญิง 23 ราย (ร้อยละ 44.23) เพศชาย 19 ราย (ร้อยละ 36.54)

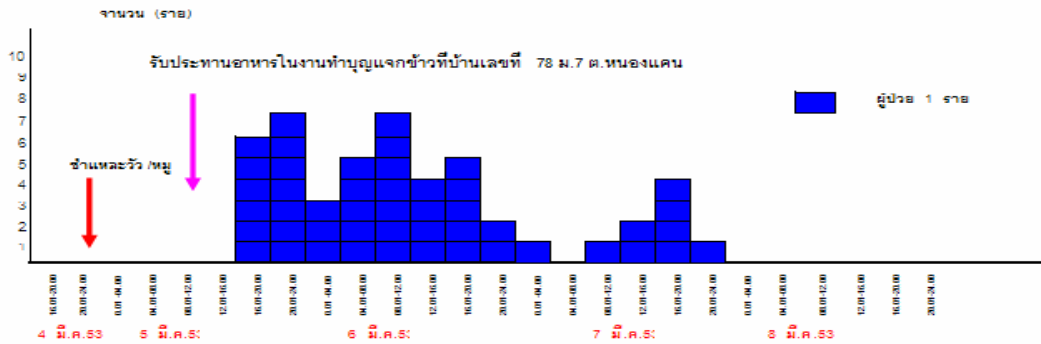
อัตราส่วนระหว่างเพศหญิงต่อเพศชายเท่ากับ 1.21 : 1 อายุเฉลี่ย 52.9 ปี (อายุต่ำสุด 2 ปี สูงสุด 88 ปี)

อาการและอาการแสดงที่พบ คือ ปวดท้อง ร้อยละ 75.0 ถ่ายเป็นน้ำ ร้อยละ 90.4 มีไข้ ร้อยละ 59.6 คลื่นไส้ ร้อยละ 21.5 อาเจียน ร้อยละ 19.2

ผู้ที่มีอาการป่วยเข้ารับการรักษาที่สถานีอนามัยบ้านสวนปอ จำนวน 13 ราย โรงพยาบาลปทุมรัตต์ จำนวน 13 ราย (ผู้ป่วยนอก 5 ราย ผู้ป่วยใน 8 ราย อาการไม่ดีขึ้น ส่งไปรักษาต่อ รพ.ร้อยเอ็ด 3 ราย) รักษาที่คลินิก 1 ราย ซึ่อยากินเอง 22 ราย และไม่ได้รับการรักษา 3 ราย จากการติดตามอาการผู้ป่วยจนถึงวันที่ 13 มีนาคม 2553 อาการหายเป็นปกติทุกราย

ปัจจัยเสี่ยงต่อการเกิดโรค

ผู้ป่วยทุกรายให้ประวัติว่ามีอาการป่วยหลังจากไปร่วมรับประทานอาหารในงานทำบุญอุทิศส่วนกุศลของชาวบ้านคนหนึ่ง ในหมู่บ้านเมื่อวันที่ 5 มีนาคม 2553 ผู้ป่วยรายแรกเริ่มป่วยวันที่ 5 มีนาคม 2553 เวลา 18.00 น. พบผู้ป่วยมีอาการป่วยมากที่สุดในวันที่ 6 มีนาคม 2553 ผู้ป่วยรายล่าสุดเริ่มป่วยวันที่ 7 มีนาคม 2553 เวลา 22.00 น. ระยะฟักตัวสั้นสุด 10 ชั่วโมง ระยะฟักตัวยาวที่สุดประมาณ 72 ชั่วโมง เมื่อพิจารณาจาก Epidemic curve ลักษณะการระบาดครั้งนี้เป็นแบบแหล่งโรคร่วมกัน (Common Source) รูปที่ 1



รูปที่ 5 จำนวนผู้ป่วยโรคอาหารเป็นพิษจำแนกตามเวลาเริ่มป่วย บ้านดูโป้ หมู่ที่ 7 ต.หนองแคน อ.ปทุมรัตต์ จ.ร้อยเอ็ด ระหว่างวันที่ 5 - 7 มีนาคม 2553

รายการอาหารที่นำมาเลี้ยงในงานวันที่ 5 มีนาคม 2553 คือ ลาบเนื้อวัว (ลาบสุก ลาบดิบ) ก้อยวัว ต้มเนื้อ แกงจืดหมู ผัดผักรวมมิตรใส่หมู

แหล่งที่มาของเนื้อวัวและหมูที่นำมาประกอบอาหาร เจ้าของงานได้ซื้อวัวจำนวน 2 ตัวมาจากพ่อค้าวัวที่บ้านโคกกลาง หมู่ที่ 8 ตำบลหนองแคน (ประมาณ 2 สัปดาห์ นำมาเลี้ยงไว้ที่บ้าน ซื้อหมู 1 ตัวจากฟาร์มในอำเภอปทุมรัตต์ (วัวและหมูไม่มีอาการป่วย) วันที่ 4 มีนาคม 2553 เวลาประมาณ 20.00 - 22.00 น. ได้นำหมูและวัวมาชำแหละ บริเวณที่ชำแหละ คือ ป่าไผ่ซึ่งอยู่ตรงข้ามกับบ้านที่จัดงาน ชำแหละบนพื้นใช้ใบไม้ปูรองพื้น ผู้ชำแหละ 6 - 7 คน ซึ่งไม่มีอาการป่วยด้วยโรคอุจจาระร่วงมาก่อน เนื้อที่ชำแหละแล้วนำมาแช่ใส่ถังน้ำแข็ง และนำมาประกอบอาหารคือ ลาบสุก ลาบดิบ ก้อยวัว ส้มวัว ซี่โครง กระจุก และเครื่องในนำมาต้ม ส่วนเนื้อหมู นำมาประกอบอาหาร คือ แกงจืด และผัดผักรวมมิตร

สภาพแวดล้อมบริเวณประกอบอาหาร

บริเวณที่ประกอบอาหาร อยู่ด้านหลังบ้านใกล้กับคอกวัว สภาพแวดล้อมไม่ถูกสุขลักษณะ น้ำดื่มใช้น้ำฝน ส่วนน้ำใช้คือน้ำประปาบาดาลของหมู่บ้าน ซึ่งสูบน้ำจากบ่อบาดาลมาใส่ถังพักไว้ ไม่ได้ปรับปรุงคุณภาพด้วยการเติมคลอรีนก่อนนำมาใช้

แม่ครัวที่ประกอบอาหารเป็นชาวบ้านที่มาทำงาน ไม่มีอาการป่วยด้วยโรคอุจจาระร่วง ในช่วง 1 สัปดาห์ ก่อนมาประกอบอาหารในงาน

การเก็บตัวอย่างส่งตรวจทางห้องปฏิบัติการ

1. RSC ผู้ป่วย 33 ราย ส่งตรวจที่ รพ.ร้อยเอ็ด จำนวน 17 ราย ผลพบเชื้อ Salmonella group C 2 ราย ส่งตรวจที่ศูนย์วิทยาศาสตร์การแพทย์เขต 6 ขอนแก่น จำนวน 16 ราย ผลพบเชื้อ Salmonella group D 1 ราย

2. ตัวอย่างอาหาร 2 ตัวอย่าง คือ เนื้อหมู และส้มวัว ส่งตรวจ รพ.ร้อยเอ็ดและศูนย์วิทยาศาสตร์การแพทย์เขต 6 ขอนแก่น ผลการตรวจจาก รพ.ร้อยเอ็ด ไม่พบเชื้อก่อโรค

3. ตัวอย่างสิ่งแวดล้อม จำนวน 5 ตัวอย่าง คือ ถังน้ำแข็งแช่เนื้อ มีด เขียง น้ำหมักเนื้อ และน้ำในถังแช่เนื้อ ส่งตรวจ รพ.ร้อยเอ็ด ผลการตรวจ ไม่พบเชื้อก่อโรค

สรุป การระบาดของโรคอาหารเป็นพิษที่บ้านคูโป้ หมู่ที่ 7 ต.หนองแคน อ.ปทุมรัตน์ ในครั้งนี้ ลักษณะการระบาดเป็นแบบแหล่งโรคร่วมกัน (Common source) เกิดจากการปนเปื้อนเชื้อ Salmonella group C ซึ่งน่าจะมาจากขั้นตอนการชำแหละเนื้อวัวที่ไม่ถูกสุขลักษณะ และพฤติกรรมกรบริโภคอาหารแบบสุก ๆ ดิบ ๆ จากอาการและอาการแสดงของผู้ป่วย คือ ปวดท้อง ถ่ายเป็นน้ำและมีไข้ ระยะฟักตัวของโรค 10 – 72 ชั่วโมง เข้าได้กับการติดเชื้อแบคทีเรียในกลุ่ม Salmonella และผลการตรวจทางห้องปฏิบัติการพบเชื้อ Salmonella group C ในตัวอย่างอุจจาระผู้ป่วย

กิจกรรมการควบคุมป้องกันโรค ที่ได้ดำเนินการไปแล้ว

1. ให้สุขศึกษาในเรื่องสุขวิทยาส่วนบุคคลและการป้องกันโรคแก่ชาวบ้าน
2. ทำลายเชื้อด้วยน้ำยาฆ่าเชื้อที่ห้องน้ำห้องส้วมในบ้านผู้ป่วย
3. ประสานผู้ใหญ่บ้านในการปรับปรุงคุณภาพน้ำประปาบาดาล โดยการเติมคลอรีนเพื่อให้มีระดับคลอรีนตกค้างตามเกณฑ์มาตรฐาน

4. เจ้าหน้าที่สถานีอนามัย ติดตามเฝ้าระวังโรคอย่างต่อเนื่องในพื้นที่ จากการเฝ้าระวังโรคจนถึงวันที่ 13 มีนาคม 2553 ยังไม่มีผู้ป่วยรายใหม่เกิดขึ้นอีก

5. สำนักงานสาธารณสุขอำเภอปทุมรัตน์ ประสานงานกับปศุสัตว์อำเภอ เพื่อให้ความรู้เรื่องวิธีการชำแหละสัตว์ที่ถูกสุขลักษณะ หรือให้นำสัตว์มาชำแหละที่โรงฆ่าสัตว์ที่ได้มาตรฐาน

6. จัดทำข่าวประชาสัมพันธ์แจ้งเตือนประชาชนทุกพื้นที่

7. หนังสือแจ้งเตือนสถานบริการสาธารณสุขทุกแห่งในจังหวัดให้ดำเนินการเฝ้าระวังป้องกันควบคุมโรคอย่างเข้มแข็งและต่อเนื่อง

ช่วงนี้เป็นฤดูร้อนและมีแนวโน้มว่าจะเกิดสถานการณ์ภัยแล้ง ฤดูร้อนเป็นฤดูที่เหมาะสมแก่การเจริญเติบโตของเชื้อก่อโรคอุจจาระร่วง และอาหารเป็นพิษหลายชนิด ดังนั้น เพื่อให้การเฝ้าระวังป้องกันและควบคุมโรคเป็นไปอย่างมีประสิทธิภาพ จึงขอความร่วมมือให้ทุกอำเภอดำเนินการเฝ้าระวังป้องกันและควบคุมโรคอย่างเข้มแข็ง ดังนี้

1. ให้สถานบริการสาธารณสุขในพื้นที่ทุกแห่งติดตาม เฝ้าระวังโรคอย่างใกล้ชิด ถ้าพบผู้ป่วย มาด้วยอาการอุจจาระร่วง /ถ่ายเป็นน้ำ หรือมีเหตุการณ์ผิดปกติลักษณะเป็นกลุ่มก้อน ให้แจ้งทีม SRRT ดำเนินการสอบสวนโรคหาแหล่งโรครวมทั้งเก็บตัวอย่างส่งตรวจหาเชื้อทางห้องปฏิบัติการ และรายงานให้ศูนย์ปฏิบัติการเฝ้าระวังป้องกันควบคุมโรคระดับจังหวัดทราบทันที ทางโทรศัพท์ 043 – 515206 หรือ โทรสาร 043 – 511087

2. ออกติดตาม ตรวจสอบแนะนำ การปรับปรุงสุขาภิบาล โรงฆ่าสัตว์ ตลาดสด ความสะอาดของเขียงเนื้อสัตว์ การสุขาภิบาลอาหาร ตรวจร้านอาหารและแผงลอยจำหน่ายอาหาร พร้อมให้คำแนะนำ และให้มีการล้างตลาดสดเป็นประจำ รวมทั้งเฝ้าระวังเหตุการณ์ในการจัดงานบุญประเพณีต่าง ๆ ในพื้นที่

3. การเฝ้าระวังคุณภาพน้ำประปาและตรวจระดับคลอรีนตกค้าง ให้มีระดับคลอรีนตกค้างตามเกณฑ์มาตรฐาน (0.2 – 0.5 ppm ในพื้นที่ที่ยังไม่มีรายงานผู้ป่วย และอย่างน้อย 0.5– 1 ppm ในพื้นที่ที่พบผู้ป่วย)

4. ให้สุกศึกษาประชาสัมพันธ์ ในเรื่องการรับประทานอาหารที่ปรุงสุก สุขวิทยาส่วนบุคคล โดยเน้น “ การล้างมือ กินร้อน ใช้ช้อนกลาง ” แก่ประชาชนอย่างต่อเนื่อง

3.3 สถานการณ์ไข้เลือดออก ข้อมูล ณ วันที่ 20 มีนาคม 2553

ประเทศไทย

ตั้งแต่ 1 มกราคม – 20 มีนาคม 2553 มีรายงานผู้ป่วยไข้เลือดออกทั่วประเทศรวม 8,504 ราย ผู้ป่วยเสียชีวิต 13 ราย อัตราป่วยเท่ากับ 13.42 ต่อแสนประชากร อัตราป่วยตาย ร้อยละ 0.15

จำแนกรายภาค พบว่า ภาคใต้ มีอัตราป่วยสูงสุด (อัตราป่วย 17.71 ต่อแสนประชากร) รองลงมา คือ ภาคกลาง ภาคตะวันออกเฉียงเหนือ และภาคเหนือ อัตราป่วย 21.13 , 6.61 และอัตราป่วย 5.77 ต่อแสนประชากร ตามลำดับ

จังหวัดที่มีอัตราป่วยสูงสุด 5 อันดับแรก คือ จ.สมุทรสาคร 47.68 ต่อแสนประชากร) รองลงมา คือ จ.ปัตตานี (41.27 ต่อแสนประชากร) จ.พัทลุง (40.78 ต่อแสนประชากร) จ.สงขลา (36.08 ต่อแสนประชากร) และ จ.กระบี่ (34.15 ต่อแสนประชากร)

เขตตรวจราชการสาธารณสุขที่ 12

ตั้งแต่ 1 มกราคม – 20 มีนาคม 2553 มีรายงานผู้ป่วยไข้เลือดออก จำนวน 293 ราย ไม่มีผู้ป่วยเสียชีวิต อัตราป่วย 5.89 ต่อแสนประชากร พบผู้ป่วยทุกจังหวัด คือ จ.กาฬสินธุ์ 113 ราย จ.ขอนแก่น 97 ราย จ.ร้อยเอ็ด 54 รายและ จ.มหาสารคาม 29 ราย ตารางที่ 5 จำนวนผู้ป่วยและอัตราป่วยไข้เลือดออก จำแนกรายจังหวัด เขตตรวจสาธารณสุขที่ 12 ปี 2552

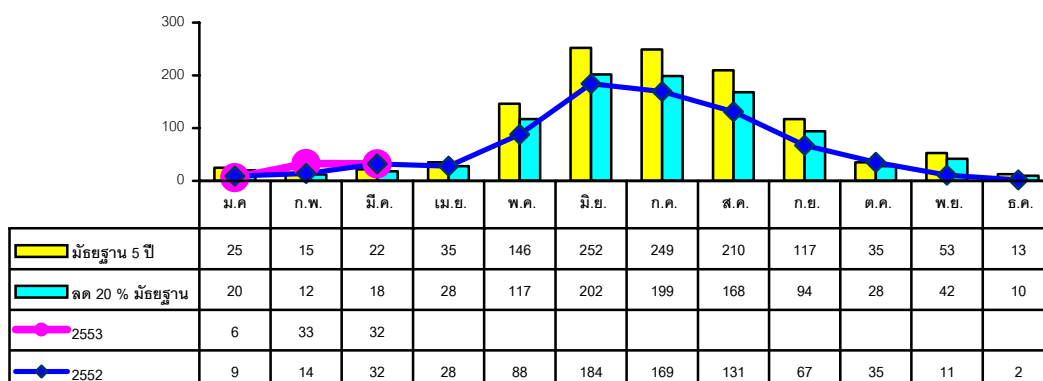
จังหวัด	ประชากร	ผู้ป่วย (ราย)	ผู้ป่วยตาย (ราย)	อัตราป่วย (ต่อแสน ปชก)	อัตราป่วยตาย (ร้อยละ)
เขต 12					
กาฬสินธุ์	978,583	113	0	11.55	0.00
ขอนแก่น	1,756,101	97	0	5.52	0.00
มหาสารคาม	936,854	29	0	3.10	0.00
ร้อยเอ็ด	1,307,212	54	0	4.13	0.00
รวม	4,978,750	293	0	5.89	0.00

สถานการณ์โรคไข้เลือดออก จ.ร้อยเอ็ด ปี 2553

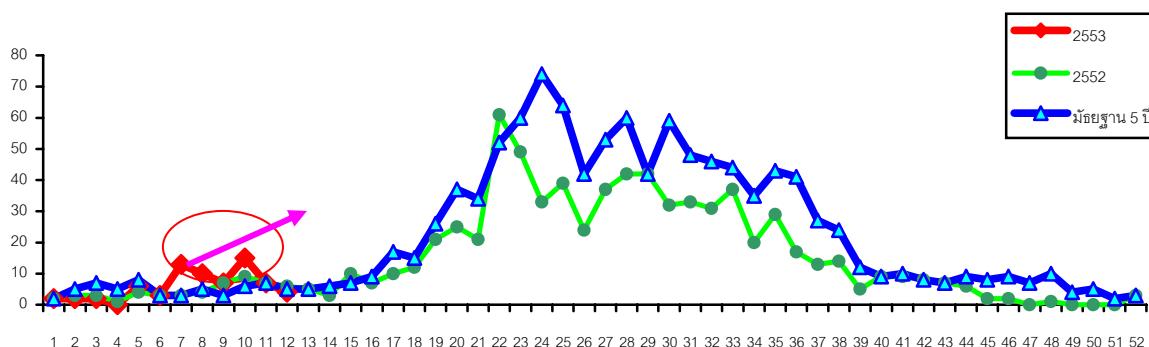
ตั้งแต่ 1 มกราคม 2553 - 28 มีนาคม 2553 มีรายงานผู้ป่วยไข้เลือดออกจากรายงานเร่งด่วน จำนวน 71 ราย ยังไม่มีรายงานผู้ป่วยเสียชีวิต อัตราป่วยเท่ากับ 5.43 ต่อแสนประชากร

จังหวัดร้อยเอ็ด มีอัตราป่วยอยู่ในลำดับที่ 57 ของประเทศ ลำดับที่ 11 ของภาคตะวันออกเฉียงเหนือ (เป้าหมาย อัตราป่วยของจังหวัดในปี 2553 ลดลง 20 % ของมัธยฐาน 5 ปี (2548-2552) อัตราป่วยไม่เกิน 71.73 ต่อประชากรแสนคน หรือ 938 ราย)

จำนวนผู้ป่วยในเดือนกุมภาพันธ์และมีนาคม 2553 มากกว่าปี 2552 และมากกว่า มัธยฐาน 5 ปี ในช่วงเวลาเดียวกัน ดังนั้นเพื่อป้องกันการระบาดในช่วงฤดูฝนที่จะมาถึง ทุกพื้นที่ต้องเร่งรัดกิจกรรมการป้องกันโรคฉี่หนู การกำจัดลูกน้ำยุงลายอย่างจริงจังและต่อเนื่อง



รูปที่ 6 จำนวนผู้ป่วยไข้เลือดออก จำแนกรายเดือน ปี 2553 เปรียบกับปี 2552 target line และมัธยฐาน 5 ปี



รูปที่ 7 จำนวนผู้ป่วยไข้เลือดออก จำแนกรายสัปดาห์ ปี 2553 เปรียบกับปี 2552 และมัธยฐาน 5 ปี

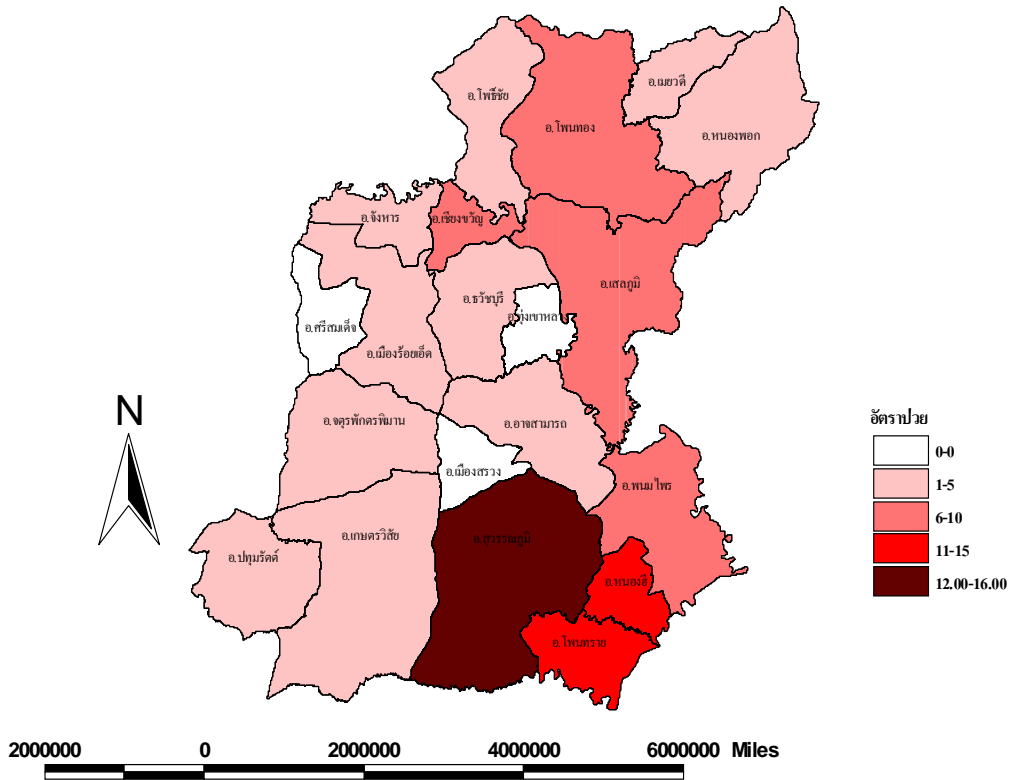
พื้นที่พบผู้ป่วยในปี 2553

* พบผู้ป่วยใน 17 อำเภอ (39 ตำบล 53 หมู่บ้าน)

* อำเภอที่มีอัตราป่วยสูงสุด 5 อันดับแรกคือ

- อ.สุวรรณภูมิ อัตราป่วย 17.96 ต่อประชากรแสนคน
- อ.โพนทราย อัตราป่วย 14.46 ต่อประชากรแสนคน
- อ.หนองฮี อัตราป่วย 11.83 ต่อประชากรแสนคน
- อ.พนมไพร อัตราป่วย 9.42 ต่อประชากรแสนคน
- อ.โพนทอง อัตราป่วย 8.37 ต่อประชากรแสนคน

* อำเภอที่ยังไม่มีรายงานผู้ป่วย 3 อำเภอ คือ อ.เมืองสรวง อ.ศรีสมเด็จ และ อ.ทุ่งเขาหลวง



รูปที่ 8 อัตราป่วยโรคไข้เลือดออก จ.ร้อยเอ็ด รายอำเภอ ปี 2553

ตารางที่ 6 จำนวนผู้ป่วยไข้เลือดออก จำแนกรายอำเภอปี 2553 เปรียบเทียบกับปี 2552 และมัธยฐาน 5 ปี

อำเภอ	ผู้ป่วย ปี 2553				ปี 2552	มัธยฐาน 5 ปี (ปี 2548 -2552)
	ม.ค.	ก.พ.	มี.ค.	รวม	(ม.ค.- มี.ค.)	(ม.ค.- มี.ค.)
เมือง	0	1	1	2	4	4
- ในเขตเทศบาล	0	0	0	0	0	1
- นอกเขต	0	1	1	2	4	3
เกษตรวิสัย	1	1	1	3	1	1
ปทุมรัตต์	0	1	0	1	0	0
จตุรพักตรพิมาน	0	0	1	1	4	1
ธวัชบุรี	1	0	0	1	18	0
พนมไพร	1	4	2	7	5	1
โพนทอง	1	6	2	9	4	7
โพธิ์ชัย	0	0	2	2	0	1
หนองพอก	0	1	0	1	0	1
เสลภูมิ	0	2	8	10	2	10
สุวรรณภูมิ	0	12	9	21	8	5
เมืองสรวง	0	0	0	0	0	0
โพนทราย	0	1	3	4	0	0
อาจสามารถ	0	1	1	2	3	5
เมยวดี	0	1	0	1	0	0
ศรีสมเด็จ	0	0	0	0	0	0
จังหาร	0	1	0	1	5	2
เชียงขวัญ	1	0	1	2	0	0
หนองฮี	1	1	1	3	1	0
ทุ่งเขาหลวง	0	0	0	0	0	0
รวม	6	33	32	71	55	38

ข้อมูล ปี 2553 ณ วันที่ 28 มีนาคม 2553 (รายงานเร่งด่วน)

ตารางที่ 7 จำนวนผู้ป่วย/ อัตราป่วย โรคไข้เลือดออก จำแนกรายอำเภอ จังหวัดร้อยเอ็ด ปี 2553

อำเภอ	ประชากร	DHF (ราย)	DSS (ราย)	รวม DHF + DSS	อัตราป่วย DHF + DSS	DF (ราย)	รวม 3 รหัส (ราย)	อัตราป่วย รวม 3 รหัส
เมือง	154,697	0	0	0	0.00	2	2	1.29
-ในเขตเทศบาล	34,528	0	0	0	0.00	0	0	0.00
- นอกเขต	120,169	0	0	0	0.00	2	2	1.66
เกษตรวิสัย	98,888	2	0	2	2.02	1	3	3.03
ปทุมรัตน์	53,080	1	0	1	1.88	0	1	1.88
จตุรพักตรพิมาน	81,255	0	0	0	0.00	1	1	1.23
ธวัชบุรี	67,799	1	0	1	1.47	0	1	1.47
พนมไพร	74,329	6	0	6	8.07	1	7	9.42
โพนทอง	107,569	6	0	6	5.58	3	9	8.37
โพธิ์ชัย	57,300	2	0	2	3.49	0	2	3.49
หนองพอก	65,037	1	0	1	1.54	0	1	1.54
เสลภูมิ	120,896	6	2	8	6.62	2	10	8.27
สุวรรณภูมิ	116,917	3	0	3	2.57	18	21	17.96
เมืองสรวง	23,481	0	0	0	0.00	0	0	0.00
โพนทราย	27,658	4	0	4	14.46	0	4	14.46
อาจสามารถ	74,504	0	0	0	0.00	1	1	1.34
เมยวดี	22,471	1	0	1	4.45	0	1	4.45
ศรีสมเด็จ	36,964	0	0	0	0.00	0	0	0.00
จังหาร	47,281	0	0	0	0.00	2	2	4.23
เสิงขำ	27,761	2	0	2	7.20	0	2	7.20
หนองฮี	25,350	2	0	2	7.89	1	3	11.83
ทุ่งเขาหลวง	23,975	0	0	0	0.00	0	0	0.00
รวมทั้งหมด	1,307,212	37	2	39	2.98	32	71	5.43

ที่มา จากรายงานโรคเรื้อรังถ้วน วันที่ 28 มีนาคม 2553

3.4 สถานการณ์โรคเลปโตสไปโรซิส จังหวัดร้อยเอ็ด ปี 2553

ตั้งแต่ 1 มกราคม – 26 มีนาคม 2553 มีรายงานผู้ป่วยด้วยโรคเลปโตสไปโรซิส จำนวน 30 ราย อัตราป่วยเท่ากับ 2.29 ต่อแสนประชากร

พื้นที่เกิดโรค พบผู้ป่วยใน 12 อำเภอ อำเภอที่มีอัตราป่วยสูงสุด 3 อันดับแรก คือ อ.จันทรา (อัตราป่วย 6.35 ต่อประชากรแสนคน) รองลงมา คือ อ.เมือง (อัตราป่วย 5.17 ต่อประชากรแสนคน) และ อ.ทุ่งเขาหลวง (อัตราป่วย 4.17 ต่อประชากรแสนคน)

ตารางที่ 8 จำนวนผู้ป่วยโรคเลปโตสไปโรซิส จำแนกรายเดือน ปี 2553

อำเภอ	เดือน												รวม	อัตราป่วย (ต่อแสน)
	ม.ค.	ก.พ.	มี.ค.	เม.ย.	พ.ค.	มิ.ย.	ก.ค.	ส.ค.	ก.ย.	ต.ค.	พ.ย.	ธ.ค.		
เมือง	2	4	2										8	5.17
-ในเขตเทศบาล	0	0	0										0	0.00
- นอกเขต	2	4	2										8	6.66
เกษตรวิสัย	1	1	1										3	3.03
ปทุมรัตน์	0	0	0										0	0.00
จตุรพักตรพิมาน	0	0	0										0	0.00
ธวัชบุรี	0	1	0										1	1.47
พนมไพร	1	2	0										3	4.04
โพนทอง	0	0	0										0	0.00
โพธิ์ชัย	0	1	0										1	1.75
หนองพอก	0	0	0										0	0.00
เสลภูมิ	1	1	1										3	2.48
สุวรรณภูมิ	0	0	2										2	1.71
เมืองสรวง	0	0	0										0	0.00
โพนทราย	0	1	0										1	3.62
อาจสามารถ	1	2	0										3	4.03
เมยวดี	0	0	0										0	0.00
ศรีสมเด็จ	0	0	0										0	0.00
จันทรา	0	2	1										3	6.35
เชียงขวัญ	0	0	0										0	0.00
หนองฮี	1	0	0										1	3.94
ทุ่งเขาหลวง	1	0	0										1	4.17
รวมทั้งหมด	8	15	7										30	2.29