



สรุปรายงานการเฝ้าระวังทางระบาดวิทยา ประจำเดือนกรกฎาคม 2553



Monthly Epidemiology Surveillance Report

1. การส่งบัตรรายงาน 506

ตั้งแต่ 26 มิถุนายน ถึง 27 กรกฎาคม 2553 สำนักงานสาธารณสุขจังหวัดร้อยเอ็ด ได้รับรายงานโรคที่เฝ้าระวังทางระบาดวิทยา จากบัตรรายงาน 506 จำนวน 4,560 บัตร โดยได้รับบัตรรายงานจากสถานีอนามัย 221 แห่ง (1,133 บัตร) และจากโรงพยาบาลทุกแห่ง (3,427 บัตร)

ความทันเวลาในการส่งบัตรรายงาน 506 พบว่า ในภาพรวมสถานีอนามัย มีการส่งรายงานทันเวลา ร้อยละ 97.18 สำหรับโรงพยาบาล มีความทันเวลาในการรายงาน ร้อยละ 96.53

ความทันเวลาในการส่งรายงานในเดือนนี้

- สสอ. มีความทันเวลาในการส่งรายงานได้ตามเกณฑ์ (มากกว่า ร้อยละ 80) 19 แห่ง
- สสอ. มีความทันเวลาในการส่งรายงานได้ต่ำกว่าเกณฑ์ 1 แห่ง คือ **สสอ.จันทาร**
- รพ. มีความทันเวลาในการส่งรายงานได้ตามเกณฑ์ (มากกว่าร้อยละ 80) 16 แห่ง
- รพ. มีความทันเวลาในการส่งรายงานได้ต่ำกว่าเกณฑ์ 1 แห่ง คือ **รพ.จันทาร**

2. สถานการณ์โรคเฝ้าระวังปี 2553 (ตั้งแต่ 1 มกราคม – 27 กรกฎาคม 2553)

โรคที่มีรายงานผู้ป่วยสูงสุด 5 อันดับแรก คือ อุจจาระร่วง รองลงมา คือ อาหารเป็นพิษ ไข้ไม่ทราบสาเหตุ ปอดบวม และตาแดง

ตารางที่ 1 จำนวนและอัตราป่วยด้วยโรคเฝ้าระวังทางระบาดวิทยา 10 อันดับแรก จ.ร้อยเอ็ด ปี 2553

โรค	ปี 2553 (ราย)							รวม	อัตราป่วย (ต่อแสน ปก)
	ม.ค.	ก.พ.	มี.ค.	เม.ย.	พ.ค.	มิ.ย.	ก.ค.		
1. อุจจาระร่วง	3,507	2,580	2,558	2,379	2,463	3,030	2,728	19,245	1471.15
2. อาหารเป็นพิษ	346	229	209	232	297	395	287	1,995	152.50
3. ไข้ไม่ทราบสาเหตุ	130	176	228	161	305	349	262	1,611	123.15
4. ปอดบวม	226	272	287	236	183	234	169	1,607	122.84
5. ตาแดง	168	171	191	110	172	188	111	1,111	84.93
6. สุกใส	145	166	112	60	61	40	16	600	45.87
7. ไข้เลือดออก	7	35	48	39	89	212	139	569	43.50
8. งูสวัด	40	39	38	23	38	46	59	283	21.63
9. บิดทุกชนิด	41	48	25	30	22	18	17	201	15.37
10. คางทูม	10	20	30	12	18	21	16	127	9.71

ตารางที่ 2 จำนวนและร้อยละสถานบริการที่ส่งบัตรรายงาน 506 และความทันเวลา รายอำเภอ
ระหว่าง 26 มิถุนายน 2553 – 27 กรกฎาคม 2553

อำเภอ	จำนวนครั้งที่ส่งรายงาน (ครั้ง)	จำนวน สอ.ที่ส่งรายงาน / สอ.ทั้งหมด	จำนวนบัตรทันเวลา / บัตรทั้งหมด	ทันเวลา ร้อยละ	โรงพยาบาล	จำนวนบัตรทันเวลา / บัตรทั้งหมด	ทันเวลา ร้อยละ
1. เมือง	18	18 / 18	74 / 74	100.00	1. ร้อยเอ็ด	577 / 599	96.33
2.เกษตรวิสัย	15	13 / 15	80 / 81	98.77	2.เกษตรวิสัย	275 / 275	100.00
3. ปทุมรัตต์	19	12 / 12	65 / 65	100.00	3. ปทุมรัตต์	253 / 253	100.00
4.จตุรพักตร ๑	14	12 / 12	49 / 49	100.00	4.จตุรพักตร ๑	240 / 241	99.59
5. ชวีขบุรี	17	11 / 11	103 / 103	100.00	5. ชวีขบุรี	119 / 121	98.35
6. พนมไพร	30	15 / 15	45 / 45	100.00	6. พนมไพร	223 / 223	100.00
7. โพนทอง	17	21 / 21	94 / 103	91.26	7. โพนทอง	342 / 343	99.71
8. โพนชัย	6	8 / 9	27 / 27	100.00	8. โพนชัย	172 / 172	100.00
9. หนองพอก	4	12 / 12	36 / 36	100.00	9. หนองพอก	83 / 83	100.00
10.เสลภูมิ	21	25 / 25	241 / 244	98.77	10.เสลภูมิ	209 / 228	91.67
11.สุวรรณภูมิ	14	14 / 17	49 / 49	100.00	11.สุวรรณภูมิ	330 / 344	95.93
12. เมืองสรวง	8	5 / 5	22 / 22	100.00	12. เมืองสรวง	78 / 83	93.98
13. โพนทราย	10	4 / 5	20 / 24	83.33	13. โพนทราย	141 / 141	100.00
14. อาจสามารถ	16	13 / 13	77 / 77	100.00	14. อาจสามารถ	135 / 136	99.26
15. เมยวดี	5	4 / 5	17 / 17	100.00	15. เมยวดี	9 / 9	100.00
16. ศรีสมเด็จ	8	7 / 7	14 / 14	100.00	16. ศรีสมเด็จ	92 / 92	100.00
17. จังหาร	3	10 / 10	11 / 26	42.31	17. จังหาร	30 / 84	35.71
18. เขียวขวัญ	5	6 / 7	48 / 48	100.00			
19. หนองฮี	3	7 / 7	15 / 15	100.00			
20. หุ่นเขาหลวง	9	4 / 5	14 / 14	100.00			
รวม		221 / 231	1,101 / 1,133	97.18		3,008 / 3,427	96.53

สถานีอนามัย ที่ไม่มีการส่งรายงาน 506 ในเดือนนี้ 10 แห่ง ดังนี้

* อ.สุวรรณภูมิ 3 แห่ง คือ สอ.บ้านยางเลิง , สอ.บ้านสองชั้น และ สอ.บ้านเปลือยน้อย

* อ.เกษตรวิสัย 2 แห่ง คือ สอ.บ้านหนองอ่าง และ สอ.บ้านดงครั้งน้อย

* อ.โพนทราย 1 แห่ง คือ สอ.บ้านโพนควน

* อ.เมยวดี 1 แห่ง คือ สอ.บ้านโคกสี

* อ.โพนชัย 1 แห่ง คือ สอ.บ้านหนองนกกทา

* อ.เขียวขวัญ 1 แห่ง คือ สอ.บ้านพระเจ้า

* อ.ห้วยเขาหลวง 1 แห่ง คือ สอ.บ้านยางค้อ

* สอ. ส่ง zero report เดือนนี้ จำนวน 3 แห่ง คือ

* อ.เมืองร้อยเอ็ด 1 แห่ง คือ สอ.บ้านปอภาร

* อ.เสลภูมิ 1 แห่ง คือ สอ.บ้านมะหรี และ สอ.บ้านพันขาง

3. สถานการณ์โรคที่สำคัญในเดือนกรกฎาคม 2553

3.1 สถานการณ์โรคไข้เลือดออก

ประเทศไทย ข้อมูล ณ วันที่ 17 กรกฎาคม 2553

ตั้งแต่ 1 มกราคม – 17 กรกฎาคม 2553 มีรายงานผู้ป่วยไข้เลือดออกทั่วประเทศรวม 41,199 ราย ผู้ป่วยเสียชีวิต 38 ราย อัตราป่วยเท่ากับ 64.85 ต่อแสนประชากร อัตราป่วยตาย ร้อยละ 0.09

จำแนกรายภาค พบว่า ภาคใต้ มีอัตราป่วยสูงสุด (อัตราป่วย 121.80 ต่อแสนประชากร) รองลงมา คือ ภาคกลาง ภาคตะวันออกเฉียงเหนือ และ ภาคเหนือ อัตราป่วย 61.48 , 54.42 และ 47.42 ต่อแสนประชากร ตามลำดับ

เขตตรวจราชการสาธารณสุขที่ 12

ตั้งแต่ 1 มกราคม – 17 กรกฎาคม 2553 มีรายงานผู้ป่วยไข้เลือดออก จำนวน 1,568 ราย ไม่มีผู้ป่วยเสียชีวิต อัตราป่วย 31.43 ต่อแสนประชากร พบผู้ป่วยทุกจังหวัด จังหวัดที่มีอัตราป่วยสูงสุด คือ จ.กาฬสินธุ์ รองลงมา คือ จ.ร้อยเอ็ด มหาสารคาม และ จ.ขอนแก่น ตารางที่ 3 จำนวนผู้ป่วยและอัตราป่วยไข้เลือดออก จำแนกรายจังหวัด เขตตรวจสาธารณสุขที่ 12 ปี 2553

จังหวัด	ประชากร	ผู้ป่วย (ราย)	ผู้ป่วยตาย (ราย)	อัตราป่วย (ต่อแสน ปชก)	อัตราป่วยตาย (ร้อยละ)
เขต 12					
กาฬสินธุ์	980,158	480	0	48.97	0.00
ขอนแก่น	1,762,242	382	0	21.68	0.00
มหาสารคาม	939,090	239	0	25.45	0.00
ร้อยเอ็ด	1,308,159	467	0	35.70	0.00
รวม	4,989,649	1,568	0	31.43	0.00

สถานการณ์โรคไข้เลือดออก จ.ร้อยเอ็ด ปี 2553

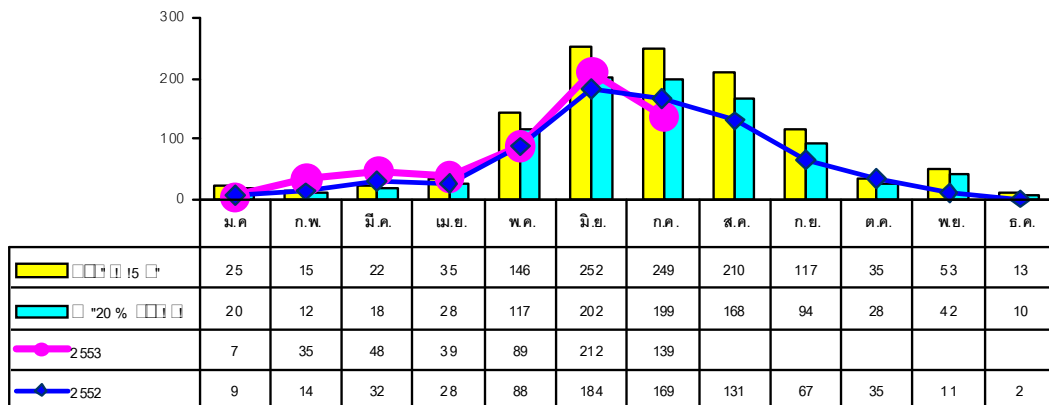
ตั้งแต่ 1 มกราคม – 27 กรกฎาคม 2553 มีรายงานผู้ป่วยไข้เลือดออกจากระบบรายงาน 506 จำนวน 569 ราย ยังไม่มีผู้ป่วยเสียชีวิต อัตราป่วย 53.50 ประชากรแสนคน

จำแนกตามการวินิจฉัยเป็น ไข้เลือดออก 325 ราย (ร้อยละ 57.1 ไข้แดงที่ 224 ราย (ร้อยละ 39.4) และไข้เลือดออกซ็อก 20 ราย (ร้อยละ 3.5)

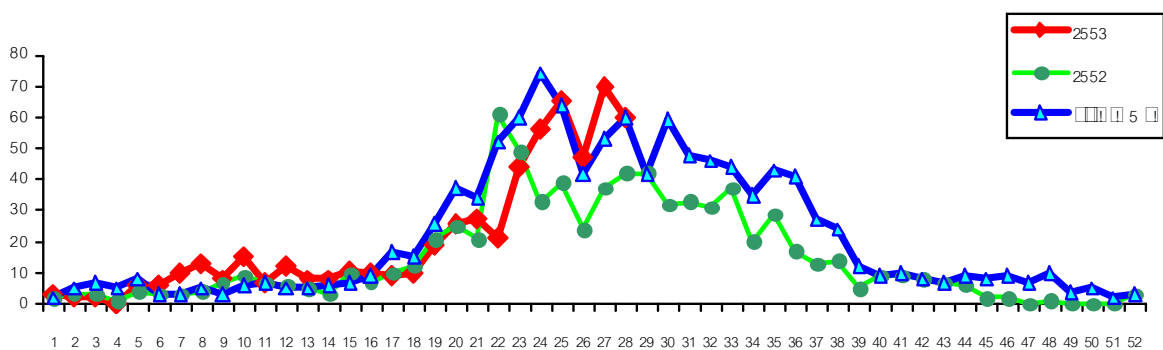
(เป้าหมาย อัตราป่วยของจังหวัดในปี 2553 ลดลง 20 % ของมัธยฐาน 5 ปี (2548-2552) อัตราป่วยไม่เกิน 71.73 ต่อประชากรแสนคน หรือจำนวนผู้ป่วยไม่เกิน 938 ราย)

จังหวัดร้อยเอ็ด มีอัตราป่วยอยู่ในลำดับที่ 52 ของประเทศ เป็นลำดับที่ 14 ของภาคตะวันออกเฉียงเหนือ

จำนวนผู้ป่วยรายเดือนในปี 2553 จำนวนผู้ป่วยเพิ่มสูงมากขึ้นในเดือนพฤษภาคมและมิถุนายน ตั้งแต่เดือนพฤษภาคม - สิงหาคม ซึ่งเป็นฤดูกาลระบาดของโรคไข้เลือดออก ดังนั้นทุกพื้นที่จะต้องมีระบบการเฝ้าระวังและควบคุมโรคที่มีประสิทธิภาพ มีการวิเคราะห์ข้อมูลจากการเฝ้าระวังโรค โดยทำ mapping ทุกสัปดาห์ มีการรายงานโรคที่รวดเร็ว ทีม SRRT ออกดำเนินการควบคุมโรคภายใน 24 ชั่วโมง

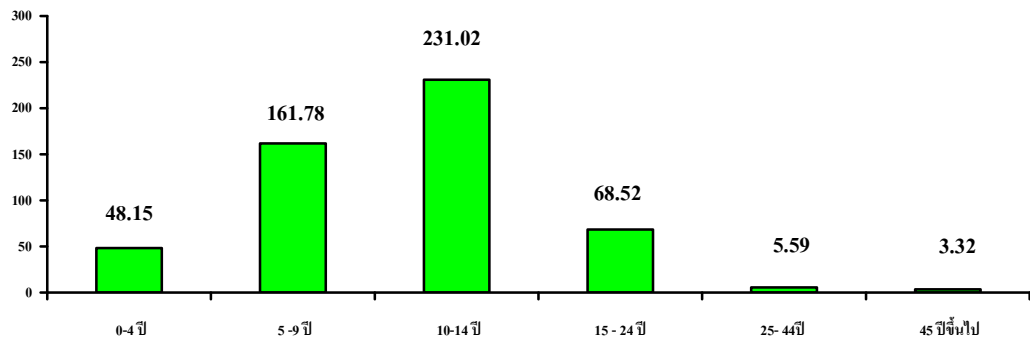


รูปที่ 1 จำนวนผู้ป่วยไข้เลือดออก จำแนกรายเดือน ปี 2553 เปรียบกับปี 2552 target line และมัธยฐาน 5 ปี



รูปที่ 2 จำนวนผู้ป่วยไข้เลือดออก จำแนกรายสัปดาห์ ปี 2553 เปรียบกับปี 2552 และมัธยฐาน 5 ปี

จำแนกตามกลุ่มอายุ ปี 2553 : กลุ่มอายุที่มีอัตราป่วยสูงสุด คือ กลุ่มอายุ 10-14 ปี และ
 กลุ่มอายุ 5 - 9 ปี อัตราป่วยเท่ากับ 140.01 และ 95.54 ต่อประชากรแสนคน
 อัตราส่วนเพศหญิง : เพศชาย เท่ากับ 1 : 1.20 อายุต่ำสุด 9 เดือน สูงสุด 73 ปี



รูปที่ 3 อัตราป่วยโรคไข้เลือดออก จำแนกตามกลุ่มอายุ จ.ร้อยเอ็ด ปี 2553

พื้นที่พบผู้ป่วยในปี 2553

- พบผู้ป่วยใน 19 อำเภอ 127 ตำบล 303 หมู่บ้าน (คิดเป็นร้อยละ 12.3 ของหมู่บ้านทั้งหมด)
- อำเภอที่มีอัตราป่วยสูงสุด 3 ลำดับแรก คือ
 - * อ.โพนทราย (อัตราป่วย 81.84 ต่อประชากรแสนคน)
 - * อ.โพธิ์ชัย (อัตราป่วย 78.38 ต่อประชากรแสนคน)
 - * อ.เสลภูมิ (อัตราป่วย 71.23 ต่อประชากรแสนคน)
 - * อ.สุวรรณภูมิ (อัตราป่วย 71.07 ต่อประชากรแสนคน)
 - * อ.เกษตรวิสัย (อัตราป่วย 60.69 ต่อประชากรแสนคน)
- อำเภอที่ยังไม่มีรายงานผู้ป่วยไข้เลือดออก 1 อำเภอ คือ อ.ทุ่งเขาหลวง
- อำเภอที่มีจำนวนผู้ป่วยตั้งแต่ ม.ค. – ก.ค.53 มากกว่าค่ามัธยฐาน 5 ปี ในช่วงเวลาเดียวกัน จำนวน 8 อำเภอ คือ อ.โพธิ์ชัย อ.เกษตรวิสัย อ.สุวรรณภูมิ อ.เสลภูมิ อ.โพนทราย อ.เชียงขวัญ อ.ศรีสมเด็จ และ อ.เมยวดี

ตารางที่ 4 จำนวนผู้ป่วยไข้เลือดออก จำแนกรายอำเภอปี 2553 เปรียบเทียบกับปี 2552 และมัธยฐาน 5 ปี

อำเภอ	ผู้ป่วย ปี 2553								ปี 2552	มัธยฐาน 5 ปี
	ม.ค.	ก.พ.	มี.ค.	เม.ย.	พ.ค.	มิ.ย.	ก.ค.	รวม	(ม.ค.- ก.ค.)	(ม.ค.- ก.ค..)
เมือง	0	1	2	3	3	28	19	56	61	81
- ในเขตเทศบาล	0	0	0	0	0	4	2	6	15	22
- นอกเขต	0	1	2	3	3	24	17	50	46	59
เกษตรวิสัย	1	6	3	3	13	15	19	60	81	41
ปทุมรัตต์	0	1	0	0	1	3	2	7	19	31
จตุรพักตรพิมาน	0	0	2	0	6	2	1	11	19	18
ธวัชบุรี	1	0	0	2	4	8	9	24	59	38
พนมไพร	1	4	3	2	1	10	3	24	54	48
โพนทอง	1	6	3	5	3	18	15	51	39	60
โพธิ์ชัย	1	1	4	13	15	9	2	45	4	15
หนองพอก	0	1	1	2	2	2	1	9	4	11
เสลภูมิ	0	2	8	2	13	28	33	86	36	84
สุวรรณภูมิ	0	9	12	4	6	36	16	83	50	58
เมืองสรวง	0	0	0	0	1	6	0	7	11	11
โพนทราย	0	1	3	0	5	6	8	23	3	6
อาจสามารถ	0	0	2	0	9	31	1	43	50	45
เมยวดี	0	1	1	0	1	0	0	3	2	2
ศรีสมเด็จ	0	0	1	0	2	1	5	9	2	2
จังหาร	0	1	1	0	3	2	4	11	11	12
เชียงขวัญ	1	0	1	1	1	4	0	8	3	5
หนองฮี	1	1	1	2	0	3	1	9	13	12
ทุ่งเขาหลวง	0	0	0	0	0	0	0	0	3	13
รวม	7	35	48	39	89	212	139	569	524	674

ข้อมูลปี 2553 ณ วันที่ 27 กรกฎาคม 2553 (รายงาน 506)

ตารางที่ 5 จำนวนผู้ป่วย/ อัตราป่วย โรคไข้เลือดออก จำแนกรายอำเภอ จังหวัดร้อยเอ็ด ปี 2553

อำเภอ	ประชากร	DHF (ราย)	DSS (ราย)	รวม DHF + DSS	อัตราป่วย DHF + DSS	DF (ราย)	รวม 3 รหัส (ราย)	อัตราป่วย รวม 3 รหัส
เมือง	155,114	44	0	44	28.37	12	56	36.10
-ในเขตเทศบาล	34,412	3	0	3	8.72	3	6	17.44
-นอกเขต	120,702	41	0	41	33.97	9	50	41.42
เกษตรวิสัย	98,856	38	0	38	38.44	22	60	60.69
ปทุมรัตน์	53,123	6	0	6	11.29	1	7	13.18
จตุรพักตรพิมาน	81,357	9	0	9	11.06	2	11	13.52
ธวัชบุรี	68,104	18	0	18	26.43	6	24	35.24
พนมไพร	74,168	10	1	11	14.83	13	24	32.36
โพนทอง	107,664	26	0	26	24.15	25	51	47.37
โพธิ์ชัย	57,410	32	8	40	69.67	5	45	78.38
หนองพอก	65,214	6	0	6	9.20	3	9	13.80
เสลภูมิ	120,734	36	2	38	31.47	48	86	71.23
สุวรรณภูมิ	116,793	43	8	51	43.67	32	83	71.07
เมืองสรวง	23,413	0	0	0	0.00	7	7	29.90
โพนทราย	27,765	22	0	22	79.24	1	23	82.84
อาจสามารถ	74,492	13	0	13	17.45	30	43	57.72
เมยวดี	22,490	3	0	3	13.34	0	3	13.34
ศรีสมเด็จ	36,991	6	1	7	18.92	2	9	24.33
จังหาร	47,367	3	0	3	6.33	8	11	23.22
เชียงขวัญ	27,889	5	0	5	17.93	3	8	28.69
หนองฮี	25,314	5	0	5	19.75	4	9	35.55
ทุ่งเขาหลวง	23,901	0	0	0	0.00	0	0	0.00
รวมทั้งหมด	1,308,159	325	20	345	26.37	224	569	43.50

ที่มา: จากรายงาน 506 ณ วันที่ 27 กรกฎาคม 2553

ตารางที่ 6 จำนวนผู้ป่วย/ อัตราป่วยโรคไข้ไม่ทราบสาเหตุ จำแนกรายอำเภอ จังหวัดร้อยเอ็ด ปี 2553

อำเภอ	เดือน												รวม	อัตราป่วย (ต่อแสน)
	ม.ค.	ก.พ.	มี.ค.	เม.ย.	พ.ค.	มิ.ย.	ก.ค.	ส.ค.	ก.ย.	ต.ค.	พ.ย.	ธ.ค.		
เมือง	1	2	2	0	4	0	2						11	7.09
เกษตรวิสัย	30	23	19	14	28	43	36						193	195.23
ปทุมรัตต์	1	55	89	35	41	78	64						363	683.32
จตุรพักตรพิมาน	0	2	1	0	0	4	0						7	8.60
ธวัชบุรี	0	0	0	0	0	0	0						0	0.00
พนมไพร	3	0	0	0	1	5	0						9	12.13
โพนทอง	42	39	24	42	73	69	74						363	337.16
โพธิ์ชัย	32	22	48	36	105	67	27						337	587.01
หนองพอก	0	1	0	1	4	3	3						12	18.40
เสลภูมิ	1	1	1	4	2	4	4						17	14.08
สุวรรณภูมิ	4	8	6	4	4	12	19						57	48.80
เมืองสรวง	4	5	10	9	17	29	16						90	384.40
โพนทราย	5	8	24	5	11	8	3						64	230.51
อาจสามารถ	3	1	1	2	5	22	7						41	55.04
เมยวดี	1	7	3	8	4	3	4						30	133.39
ศรีสมเด็จ	2	1	0	0	3	1	1						8	21.63
จังหาร	1	0	0	0	2	1	1						5	10.56
เชียงขวัญ	0	0	0	1	0	0	0						1	3.59
หนองฮี	0	1	0	0	0	0	0						1	3.95
ทุ่งเขาหลวง	0	0	0	0	1	0	1						2	8.37
รวมทั้งหมด	130	176	228	161	305	349	262						1,611	123.15

ที่มา: ณ วันที่ 27 กรกฎาคม 2553

3.2 สถานการณ์โรคไข้หวัดใหญ่สายพันธุ์ใหม่ชนิด A H1N1

สถานการณ์ประเทศไทย (ข้อมูล ณ วันที่ 17 กรกฎาคม 2553)

@ จำนวนผู้ป่วยยืนยันโรคไข้หวัดใหญ่สายพันธุ์ใหม่ชนิด A H1N1

- ปี 2552 ตั้งแต่ 28 เมษายน 2552 ถึงวันที่ 31 ธันวาคม 2552 มีรายงานผู้ป่วยยืนยัน 30,336 ราย คิดเป็นอัตราป่วยสะสม 47.86 ต่อประชากรแสนคน

- ปี 2553 ตั้งแต่ 1 มกราคม 2553 ถึงวันที่ 17 กรกฎาคม 2553 มีรายงานผู้ป่วยยืนยัน 7,046 ราย คิดเป็นอัตราป่วยสะสม 11.13 ต่อประชากรแสนคน

@ จำนวนผู้เสียชีวิตโรคไข้หวัดใหญ่สายพันธุ์ใหม่ชนิด A H1N1 รวม 231 ราย

- ปี 2552 เสียชีวิต จำนวน 197 ราย

- ปี 2553 (ตั้งแต่ 1 มกราคม - 17 กรกฎาคม 2553) เสียชีวิต จำนวน 34 ราย

@ การระบาดของโรคไข้หวัดใหญ่สายพันธุ์ใหม่ ชนิด A H1N1 ในภาพรวมทั้งประเทศ ในช่วง 2 สัปดาห์ที่ผ่านมา มีจำนวนเพิ่มขึ้น และสัดส่วนผู้มีอาการคล้ายไข้หวัดใหญ่มีแนวโน้มสูงขึ้น ดังนั้น ทุกพื้นที่ จึงควรดำเนินมาตรการป้องกันควบคุมโรคอย่างเคร่งครัด เพื่อป้องกันการแพร่ระบาดที่อาจจะเกิดขึ้นได้

สถานการณ์โรคไข้หวัดใหญ่สายพันธุ์ใหม่ชนิด A H1N1 จังหวัดร้อยเอ็ด

(ข้อมูล ณ วันที่ 27 กรกฎาคม 2553)

ตั้งแต่วันที่ 28 เมษายน 2552 - 27 กรกฎาคม 2553 มีรายงานผู้ป่วยยืนยันไข้หวัดใหญ่สายพันธุ์ใหม่ ชนิด A H1N1 ในพื้นที่จังหวัดร้อยเอ็ด จำนวน 405 ราย เสียชีวิต 4 ราย ดังนี้

- ปี 2552 มีรายงานผู้ป่วยยืนยันไข้หวัดใหญ่สายพันธุ์ใหม่ 395 ราย เสียชีวิต 3 ราย คือ อำเภอ ปทุมรัตต์ เมืองสรวง และ สุวรรณภูมิ

- ปี 2553 ตั้ง 1 มกราคม - 27 กรกฎาคม 2553 มีรายงานผู้ป่วยยืนยันไข้หวัดใหญ่สายพันธุ์ใหม่ 10 ราย เสียชีวิต 1 ราย (อำเภอโพธิ์ชัย)

- พื้นที่ที่พบผู้ป่วยยืนยันไข้หวัดใหญ่สายพันธุ์ใหม่ในปี 2553 พบผู้ป่วยใน 6 อำเภอ คือ อ.เมือง 4 ราย อ.ธวัชบุรี 2 ราย อ.สุวรรณภูมิ 1 ราย อ.เสลภูมิ 1 ราย อ.โพธิ์ชัย 1 ราย และ อ.เกษตรวิสัย 1 ราย

- ผู้ป่วยยืนยันรายล่าสุด เพศหญิง อายุ 14 ปี ที่อยู่ ม.5 ต.โพสาล อ.ธวัชบุรี จ.ร้อยเอ็ด นักเรียน ชั้นมัธยมศึกษาปีที่ 2 โรงเรียนมัธยมศึกษาแห่งหนึ่งในเขตเทศบาลเมืองร้อยเอ็ด เริ่มป่วยวันที่ 2 กรกฎาคม 2553 ด้วยอาการไข้ ไอ มีน้ำมูก เข้ารับการรักษาที่โรงพยาบาลเอกชน ในวันที่ 3 กรกฎาคม 2553 วินิจฉัย สงสัยไข้หวัดใหญ่ ตรวจคัดกรองเบื้องต้น (Rapid test for Influenza) ผลการตรวจ Influenza A positive แพทย์ให้การรักษาด้วยยาต้านไวรัส Oseltamivir และส่งตัวอย่าง Throat swab ตรวจยืนยันการติดเชื้อ ไข้หวัดใหญ่ที่ศูนย์วิทยาศาสตร์การแพทย์ขอนแก่น ได้รับแจ้งผลการตรวจยืนยันในวันที่ 4 กรกฎาคม 2553 ตรวจพบ สารพันธุกรรมของเชื้อไข้หวัดใหญ่สายพันธุ์ใหม่ชนิด A H1N1 จากการสอบสวนโรค พบว่าผู้ป่วยรายนี้ไม่มีประวัติเดินทางไปนอกพื้นที่ จากการติดตามเฝ้าระวังและค้นหาผู้ป่วยรายอื่นใน ผู้สัมผัสร่วมบ้าน และในโรงเรียน พบว่า ไม่มีผู้มีอาการป่วยด้วยอาการคล้ายไข้หวัดใหญ่

ตารางที่ 7 จำนวนผู้ป่วยโรคไข้วัดใหญ่สายพันธุ์ใหม่ จำแนกรายอำเภอ จังหวัดร้อยเอ็ด ปี 2552 – 2553

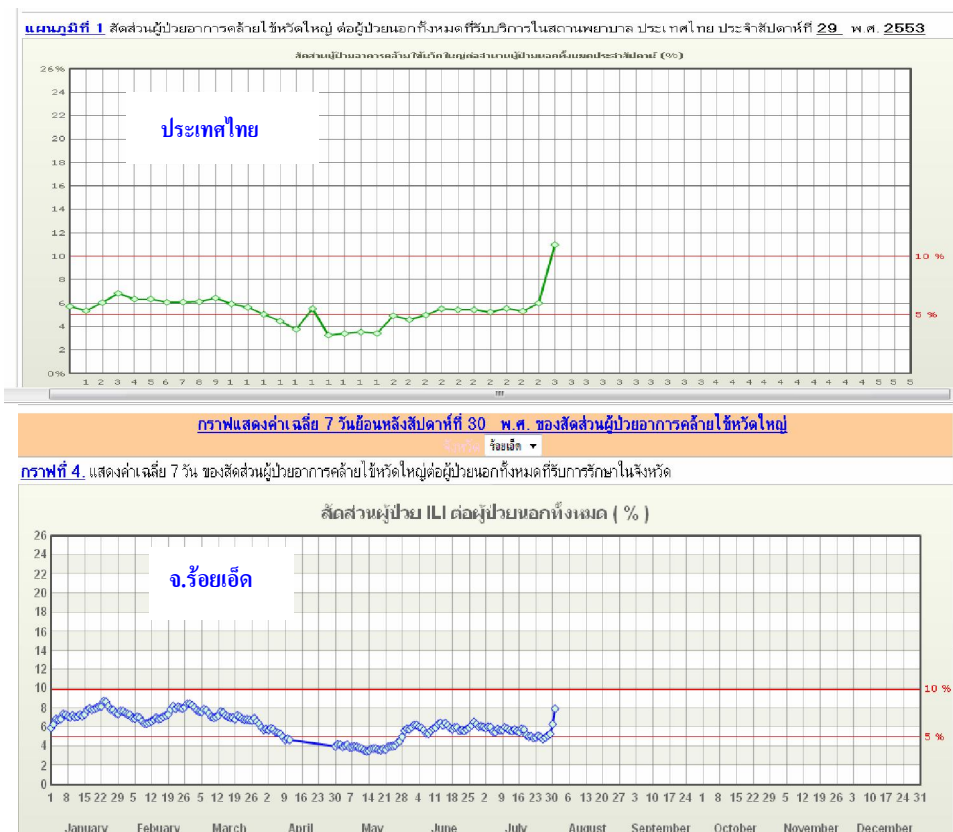
อำเภอ	ปี 2552	ปี 2553								รวม ทั้งหมด
	มิ.ย. – ธ.ค.52	ม.ค.	ก.พ.	มี.ค.	เม.ย.	พ.ค.	มิ.ย.	ก.ค.	รวม	
เกษตรวิสัย	46	0	0	0	0	0	1	0	1	47
จตุรพักตรพิมาน	15	0	0	0	0	0	0	0	0	15
จังหาร	16	0	0	0	0	0	0	0	0	16
เชียงขวัญ	7	0	0	0	0	0	0	0	0	7
ทุ่งเขาหลวง	3	0	0	0	0	0	0	0	0	3
ธวัชบุรี	26	1	0	0	0	0	0	1	2	27
ปทุมรัตต์	8	0	0	0	0	0	0	0	0	8
พนมไพร	15	0	0	0	0	0	0	0	0	15
โพธิ์ชัย	12	0	0	0	1	0	0	0	1	13
โพนทราย	2	0	0	0	0	0	0	0	0	2
โพนทอง	6	0	0	0	0	0	0	0	0	6
เมยวดี	5	0	0	0	0	0	0	0	0	5
เมืองร้อยเอ็ด	151	1	2	0	0	0	1	0	4	155
เมืองสรวง	9	0	0	0	0	0	0	0	0	9
ศรีสมเด็จ	12	0	0	0	0	0	0	0	0	12
สุวรรณภูมิ	25	1	0	0	0	0	0	0	1	26
เสลภูมิ	20	0	1	0	0	0	0	0	1	21
หนองพอก	3	0	0	0	0	0	0	0	0	3
อาจสามารถ	14	0	0	0	0	0	0	0	0	14
หนองฮี	0	0	0	0	0	0	0	0	0	0
รวม	395	3	3	0	1	0	2	1	10	405

ข้อมูล ปี 2553 ณ วันที่ 27 กรกฎาคม 2553

การเฝ้าระวังกลุ่มอาการคล้ายไข้หวัดใหญ่ (Influenza Like Illness : ILI)

สำนักโรคระบาดวิทยา กรมควบคุมโรค กระทรวงสาธารณสุข ขอให้ความร่วมมือให้ทุกจังหวัด รายงานผู้ป่วยกลุ่มอาการคล้ายไข้หวัดใหญ่ เพื่อตรวจจับการระบาดของโรคไข้หวัดใหญ่สายพันธุ์ใหม่ ชนิด A H1N1 แต่เนื่องจากการแพร่ระบาดอย่างกว้างขวางทำให้ภาระงานเพิ่มขึ้น ทั้งด้านการเก็บรวบรวมข้อมูล การสอบสวนและควบคุมโรค ในช่วงที่เกิดการระบาดของโรคไข้หวัดใหญ่สายพันธุ์ใหม่ ชนิด A H1N1 ระลอกแรก ส่งผลกระทบต่อความครบถ้วน ความทันเวลาและประสิทธิภาพการควบคุมโรค ต่อมาจึงได้ พัฒนาระบบการเฝ้าระวังกลุ่มอาการคล้ายไข้หวัดใหญ่ (ILI) โดยให้โรงพยาบาลรายงานจำนวนผู้ป่วยนอกที่มีอาการคล้ายไข้หวัดใหญ่และจำนวนผู้ป่วยนอกที่มารับบริการทั้งหมดเป็นรายวัน ตั้งวันอาทิตย์ถึงวันเสาร์ โดยส่งข้อมูลทุกวันจันทร์ผ่านทางเว็บไซต์สำนักโรคระบาดวิทยา <http://164.115.5.58/ili> ตั้งแต่วันที่ 11 มกราคม 2553 เป็นต้นมา ซึ่งในระบบนี้จะสามารถทำให้ทราบสัดส่วนผู้ป่วยที่มีอาการคล้ายไข้หวัดใหญ่ในจำนวนผู้ป่วยนอกที่มารับบริการทั้งหมดในแต่ละสัปดาห์ ถ้ามีสัดส่วนสูงกว่า 5 % จะช่วยเป็นสัญญาณเตือนว่าพื้นที่นั้นมีโอกาสเกิดการแพร่ระบาดในวงกว้าง และถ้าหากสัดส่วนสูงเกิน 10 % พื้นที่นั้นควรพิจารณาดำเนินการควบคุมโรคในวงกว้าง

จากข้อมูลการเฝ้าระวังผู้ป่วยกลุ่มอาการคล้ายไข้หวัดใหญ่ (Influenza Like Illness : ILI) สัปดาห์ที่ 29 (วันที่ 18- 24 กรกฎาคม 2553) พบว่าผู้ป่วยนอกที่มีอาการคล้ายไข้หวัดใหญ่ที่เข้ารับการรักษาที่โรงพยาบาล ในพื้นที่จังหวัดร้อยเอ็ด เปรียบเทียบกับข้อมูลย้อนหลัง 3-5 สัปดาห์ พบว่ามีแนวโน้มเพิ่มขึ้น และเกินค่าพื้นฐาน ที่กำหนด (5%) เล็กน้อย สอดคล้องหรือใกล้เคียงกับภาพรวมทั่วประเทศ



รูปที่ 4 สัดส่วนผู้ป่วยอาการคล้ายไข้หวัดใหญ่ ต่อ จำนวนผู้ป่วยนอกทั้งหมดที่เข้ารับบริการที่สถานพยาบาล สัปดาห์ที่ 29 (18- 24 กรกฎาคม 2553)

สรุปสถานการณ์สัดส่วนผู้ป่วยอาการคล้ายไข้หวัดใหญ่ รายสถานบริการ			
ภาพรวม จังหวัด ร้อยเอ็ด จากจำนวนสถานพยาบาลทั้งสิ้น 17 แห่ง			
ประจำสัปดาห์ที่ 29 พ.ศ. 2553			
สัญญาณเตือน	หน่วยบริการสาธารณสุข (จำนวนวันที่รายงาน)	สัดส่วนหน่วยบริการ (%)	สรุปสถานการณ์ จังหวัด
ระบบยังไม่ได้รับข้อมูล /ขาดข้อมูล	45011067 รพ.โพธิ์ชัย(0) 45011072 รพ.โพธิ์ทรายทอง(0) 45011073 รพ.บึงสามพัน(3) 45011074 รพ.เมืองสี(5)	23.53	(2) แนวโน้มเพิ่มขึ้นบางพื้นที่
สถานการณ์ปกติ (สัดส่วนผู้ป่วย ILI < 5%)	45010709 รพ.ร้อยเอ็ด(7) 45011061 รพ.เกษตรวิสัย(7) 45011065 รพ.พนมไพร(7) 45011068 รพ.พนมไพร(7) 45011069 รพ.เสลภูมิ(7) 45011070 รพ.สุวรรณภูมิ(7) 45011076 รพ.จตุรัส(7)	41.18	
แนวโน้มเพิ่มขึ้น (สัดส่วนผู้ป่วย ILI 5 - 10 %)	45011062 รพ.ป่าโมกข์(7) 45011063 รพ.สต.ทึบถนอมพัฒนา(7) 45011064 รพ.สุวรรณภูมิ(7) 45011066 รพ.โพธิ์ทอง(7) 45011071 รพ.เมืองสรวง(7) 45011075 รพ.ศรีสมเด็จ(7)	35.29	
พิจารณามาตรการฉุกเฉิน (สัดส่วนผู้ป่วย ILI >10 %)		0.00	
สรุป สัดส่วนหน่วยบริการขาดส่งข้อมูล : 23.53% ส่งข้อมูล 76.47% ข้อมูลสามารถดำเนินการวิเคราะห์สถานการณ์แผนที่			

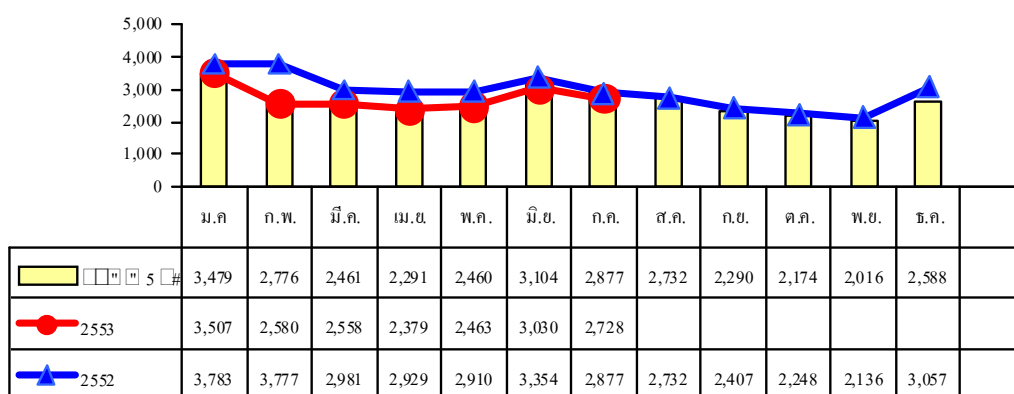
รูปที่ 5 สัดส่วนผู้ป่วยอาการคล้ายไข้หวัดใหญ่ ต่อ จำนวนผู้ป่วยนอกทั้งหมดจำแนกรายโรงพยาบาล จ.ร้อยเอ็ด (สัปดาห์ที่ 29 : 18-24 กรกฎาคม 2553)

3.3 สถานการณ์โรคอุจจาระร่วงและอาหารเป็นพิษ จังหวัดร้อยเอ็ด ปี 2553

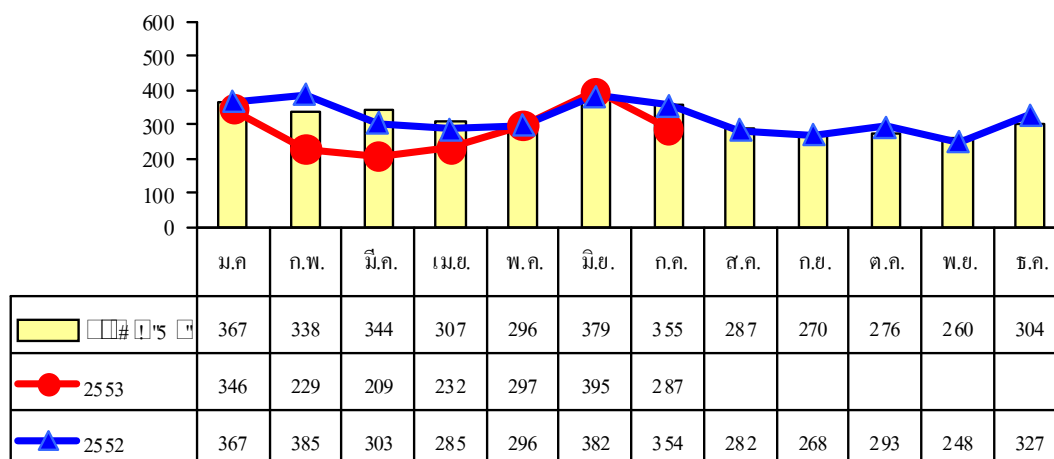
ตั้งแต่ 1 มกราคม - 27 กรกฎาคม 2553 มีรายงานผู้ป่วยโรคอุจจาระร่วงเฉียบพลัน 19,245 ราย อัตราป่วยเท่ากับ 1,471.15 ต่อแสนประชากร โรคอาหารเป็นพิษ จำนวน 1,995 ราย อัตราป่วย 152.50 ต่อแสนประชากร

จำนวนผู้ป่วยรายเดือนในปี 2553 พบว่า จำนวนผู้ป่วยโรคอุจจาระร่วงและอาหารเป็นพิษมีแนวโน้มเพิ่มสูงขึ้นในเดือนมิถุนายนและกรกฎาคม

กลุ่มอายุที่มีอัตราป่วยสูงสุดทั้งโรคอุจจาระร่วงและอาหารเป็นพิษ คือ กลุ่มอายุต่ำกว่า 5 ปี และกลุ่มอายุ 65 ปี ขึ้นไป



รูปที่ 6 จำนวนผู้ป่วยโรคอุจจาระร่วง จำแนกรายเดือน ปี 2553 เปรียบกับปี 2552 และมัธยฐาน 5 ปี



รูปที่ 7 จำนวนผู้ป่วยโรคอาหารเป็นพิษ จำแนกรายเดือน ปี 2553 เปรียบกับปี 2552 และมัธยฐาน 5 ปี

ตารางที่ 8 จำนวนผู้ป่วย/ อัตราป่วยโรคอุจจาระร่วง จำแนกรายอำเภอ จ.ร้อยเอ็ด ปี 2553

อำเภอ	เดือน												รวม	อัตราป่วย (ต่อแสน)
	ม.ค.	ก.พ.	มี.ค.	เม.ย.	พ.ค.	มิ.ย.	ก.ค.	ส.ค.	ก.ย.	ต.ค.	พ.ย.	ธ.ค.		
เมือง	206	172	196	190	195	270	264						1,493	962.52
เกษตรวิสัย	215	153	116	160	140	183	175						1,142	1155.22
ปทุมรัตต์	140	129	158	138	137	199	153						1,054	1984.07
จตุรพักตรพิมาน	343	239	268	274	241	264	241						1,870	2298.51
ธวัชบุรี	206	144	134	130	126	193	151						1,084	1591.68
พนมไพร	233	177	145	135	153	171	163						1,177	1586.94
โพนทอง	283	222	201	208	215	256	254						1,639	1522.33
โพธิ์ชัย	84	88	104	85	129	126	88						704	1226.27
หนองพอก	86	67	103	68	76	76	85						561	860.24
เสลภูมิ	417	377	335	296	290	381	285						2,381	1972.10
สุวรรณภูมิ	345	158	174	197	195	253	236						1,558	1333.98
เมืองสรวง	75	52	57	28	58	49	52						371	1584.59
โพนทราย	131	107	76	40	50	64	116						584	2103.37
อาจสามารถ	243	136	144	155	132	168	156						1,134	1522.31
เมยวดี	104	57	37	20	28	22	16						284	1262.78
ศรีสมเด็จ	90	88	87	96	75	87	85						608	1643.64
จังหาร	79	45	64	48	74	116	68						494	1042.92
เชียงขวัญ	49	62	45	38	69	49	72						384	1376.89
หนองฮี	75	58	67	31	42	57	46						376	1485.34
ทุ่งเขาหลวง	103	49	47	42	38	46	22						347	1451.82
รวมทั้งหมด	3,507	2,580	2,558	2,379	2,463	3,030	2,728						19,245	1471.15

ที่มา: รายงาน 506 ณ วันที่ 27 กรกฎาคม 2553

ตารางที่ 9 จำนวนผู้ป่วย/ อัตราป่วยโรคอาหารเป็นพิษ จำแนกรายอำเภอ จ.ร้อยเอ็ด ปี 2553

อำเภอ	เดือน												รวม	อัตราป่วย (ต่อแสน)
	ม.ค.	ก.พ.	มี.ค.	เม.ย.	พ.ค.	มิ.ย.	ก.ค.	ส.ค.	ก.ย.	ต.ค.	พ.ย.	ธ.ค.		
เมือง	13	4	12	13	17	24	27						110	70.92
เกษตรวิสัย	33	25	30	26	32	33	48						227	229.63
ปทุมรัตต์	17	14	15	9	18	31	20						124	233.42
จตุรพักตรพิมาน	3	3	5	8	6	12	13						50	61.46
ธวัชบุรี	15	14	11	9	14	14	14						91	133.62
พนมไพร	4	5	2	4	14	15	7						51	68.76
โพนทอง	18	11	6	13	15	13	15						91	84.52
โพธิ์ชัย	26	29	26	26	24	53	16						200	348.37
หนองพอก	42	24	22	22	38	50	16						214	328.15
เสลภูมิ	50	27	23	22	36	49	37						244	202.10
สุวรรณภูมิ	44	27	21	33	32	43	20						220	188.37
เมืองสรวง	6	7	8	5	6	16	6						54	230.64
โพนทราย	10	14	4	6	11	9	24						78	280.93
อาจสามารถ	9	14	11	18	6	13	10						81	108.74
เมยวดี	3	1	3	3	4	2	1						17	75.59
ศรีสมเด็จ	23	3	3	2	6	2	2						41	110.84
จังหาร	1	1	0	4	3	3	4						16	33.78
เชียงขวัญ	3	1	1	1	9	3	2						20	71.71
หนองฮี	11	5	2	5	4	6	3						36	142.21
ทุ่งเขาหลวง	15	0	4	3	2	4	2						30	125.52
รวมทั้งหมด	346	229	209	232	297	395	287						1,995	152.50

ที่มา: รายงาน 506 ณ วันที่ 27 กรกฎาคม 2553

3.4 สถานการณ์โรคเลปโตสไปโรซิส จังหวัดร้อยเอ็ด ปี 2553

ตั้งแต่ 1 มกราคม – 27 กรกฎาคม 2553 มีรายงานผู้ป่วยด้วยโรคเลปโตสไปโรซิส 58 ราย อัตราป่วยเท่ากับ 4.43 ต่อแสนประชากร

พื้นที่เกิดโรค พบผู้ป่วยใน 16 อำเภอ อำเภอที่มีอัตราป่วยสูงสุด 3 อันดับแรก คือ อ.หนองฮี (อัตราป่วย 11.85 ต่อประชากรแสนคน) รองลงมา คือ อ.จังหาร (อัตราป่วย 10.56 ต่อประชากรแสนคน) และ อ.พนมไพร (อัตราป่วย 9.44 ต่อประชากรแสนคน)

ตารางที่ 10 จำนวนผู้ป่วยโรคเลปโตสไปโรซิส จำแนกรายเดือน ปี 2553

อำเภอ	เดือน												รวม	อัตราป่วย (ต่อแสน)
	ม.ค.	ก.พ.	มี.ค.	เม.ย.	พ.ค.	มิ.ย.	ก.ค.	ส.ค.	ก.ย.	ต.ค.	พ.ย.	ธ.ค.		
เมือง	2	4	3	1	0	0	0						10	6.45
-ในเขตเทศบาล	0	0	0	0	0	0	0						0	0.00
-นอกเขต	2	4	3	1	0	0	0						10	8.28
เกษตรวิสัย	1	1	2	0	0	0	0						4	4.05
ปทุมรัตน์	0	0	1	1	1	0	0						3	5.65
จตุรพักตรพิมาน	0	0	0	0	2	1	0						3	3.69
ธวัชบุรี	0	1	1	1	0	0	0						3	4.41
พนมไพร	1	2	0	2	0	1	1						7	9.44
โพนทอง	0	0	0	0	0	0	0						0	0.00
โพธิ์ชัย	0	1	0	0	0	0	0						1	1.74
หนองพอก	0	0	0	0	0	0	0						0	0.00
เสลภูมิ	1	1	1	0	0	0	0						3	2.48
สุวรรณภูมิ	0	0	2	1	0	0	0						3	2.57
เมืองสรวง	0	0	0	0	0	0	0						0	0.00
โพนทราย	0	1	0	0	0	0	0						1	3.60
อาจสามารถ	1	2	1	1	1	0	0						6	8.05
เมยวดี	0	0	0	0	0	0	0						0	0.00
ศรีสมเด็จ	0	0	0	0	2	0	0						2	5.41
จังหาร	0	2	2	0	0	1	0						5	10.56
เชียงขวัญ	0	0	0	2	0	0	0						2	7.17
หนองฮี	1	0	0	1	0	1	0						3	11.85
ทุ่งเขาหลวง	1	0	0	0	0	1	0						2	8.37
รวมทั้งหมด	8	15	13	10	6	5	1						58	4.43