



สรุปรายงานการเฝ้าระวังทางระบาดวิทยา ประจำเดือนเมษายน 2553



Monthly Epidemiology Surveillance Report

1. การส่งบัตรรายงาน 506

ตั้งแต่ 26 มีนาคม ถึง 30 เมษายน 2553 สำนักงานสาธารณสุขจังหวัดร้อยเอ็ด ได้รับรายงานโรคที่เฝ้าระวังทางระบาดวิทยา จากบัตรรายงาน 506 จำนวน 3,929 บัตร โดยได้รับบัตรรายงานจากสถานีนามัย 221 แห่ง (1,060 บัตร) และจากโรงพยาบาลทุกแห่ง (2,869 บัตร)

ความทันเวลาในการส่งบัตรรายงาน 506 พบว่า ในภาพรวมสถานีนามัย มีการส่งรายงานทันเวลา ร้อยละ 97.36 สำหรับโรงพยาบาล มีความทันเวลาในการรายงาน ร้อยละ 95.22

ความทันเวลาในการส่งรายงานในเดือนนี้

- สสอ. มีความทันเวลาในการส่งรายงานได้ตามเกณฑ์ (มากกว่าร้อยละ 80) ครบทุกแห่ง
- รพ. มีความทันเวลาในการส่งรายงานได้ตามเกณฑ์ (มากกว่าร้อยละ 80) 16 แห่ง
- รพ. ที่มีความทันเวลาในการส่งรายงาน น้อยกว่าร้อยละ 80 1 แห่ง คือ รพ.โพธิ์ชัย

2. สถานการณ์โรคเฝ้าระวังปี 2553 (ตั้งแต่ 1 มกราคม – 30 เมษายน 2553)

โรคที่มีรายงานผู้ป่วยสูงสุด 5 อันดับแรก คือ อูจจาระร่วง รองลงมา คือ ปอดบวม อาหารเป็นพิษ ไข้ไม่ทราบสาเหตุ และตาแดง

ตารางที่ 1 จำนวนและอัตราป่วยด้วยโรคเฝ้าระวังทางระบาดวิทยา 10 อันดับแรก จ.ร้อยเอ็ด ปี 2553

โรค	ปี 2553				รวม (ราย)	อัตราป่วย (ต่อแสน ปชก)
	ม.ค.(ราย)	ก.พ.(ราย)	มี.ค. (ราย)	เม.ย. (ราย)		
1. อูจจาระร่วง	3,509	2,580	2,559	2,359	11,007	842.02
2. ปอดบวม	225	271	287	229	1,012	77.42
3. อาหารเป็นพิษ	346	229	209	224	1,008	77.11
4. ไข้ไม่ทราบสาเหตุ	131	176	228	161	696	53.24
5. ตาแดง	168	171	191	103	633	48.42
6. สุกใส	145	166	112	58	481	36.80
7. บิดรวมทุกชนิด	41	48	26	30	145	11.09
8. งูสวัด	40	39	38	23	140	10.71
9. ไข่เลือดออก	6	35	53	21	115	8.80
10. คางทูม	10	19	30	10	69	5.28

ตารางที่ 2 จำนวนและร้อยละสถานบริการที่ส่งบัตรรายงาน 506 และความทันเวลา รายอำเภอ
ระหว่าง 26 มีนาคม 2553 – 30 เมษายน 2553

อำเภอ	จำนวนครั้งที่ส่งรายงาน (ครั้ง)	จำนวน สอ.ที่ส่งรายงาน / สอ.ทั้งหมด	จำนวนบัตรทันเวลา / บัตรทั้งหมด	ทันเวลา ร้อยละ	โรงพยาบาล	จำนวนบัตรทันเวลา / บัตรทั้งหมด	ทันเวลา ร้อยละ
1. เมือง	16	18 / 18	73 / 73	100.00	1. ร้อยเอ็ด	396 / 416	95.19
2.เกษตรวิสัย	19	13 / 15	68 / 70	97.14	2.เกษตรวิสัย	237 / 238	99.58
3. ปทุมรัตต์	15	9 / 12	44 / 46	95.65	3. ปทุมรัตต์	189 / 189	100.00
4.จตุรพักตร ๑	7	11 / 12	53 / 53	100.00	4.จตุรพักตร ๑	257 / 302	85.10
5. ชวีขบุรี	18	11 / 11	73 / 73	100.00	5. ชวีขบุรี	122 / 122	100.00
6. พนมไพร	27	15 / 15	43 / 43	100.00	6. พนมไพร	214 / 214	100.00
7. โพนทอง	14	21 / 21	67 / 67	100.00	7. โพนทอง	249 / 254	98.03
8. โพธิ์ชัย	7	9 / 9	28 / 28	100.00	8. โพธิ์ชัย	151 / 195	77.44
9. หนองพอก	3	12 / 12	44 / 44	100.00	9. หนองพอก	57 / 57	100.00
10.เสลภูมิ	21	24 / 25	215 / 233	92.27	10.เสลภูมิ	205 / 207	99.03
11.สุวรรณภูมิ	15	17 / 17	34 / 39	87.18	11.สุวรรณภูมิ	261 / 280	93.21
12. เมืองสรวง	12	5 / 5	33 / 33	100.00	12. เมืองสรวง	45 / 45	100.00
13. โพนทราย	9	4 / 5	19 / 19	100.00	13. โพนทราย	53 / 53	100.00
14. อาจสามารถ	19	13 / 13	67 / 67	100.00	14. อาจสามารถ	139 / 140	99.29
15. เมยวดี	9	5 / 5	19 / 19	100.00	15. เมยวดี	30 / 30	100.00
16. ศรีสมเด็จ	9	7 / 7	29 / 29	100.00	16. ศรีสมเด็จ	87 / 87	100.00
17. จัंहาร	7	8 / 10	38 / 39	97.44	17. จัंहาร	40 / 40	100.00
18. เขียวขัวญ	4	7 / 7	37 / 37	100.00			
19. หนองฮี	7	7 / 7	21 / 21	100.00			
20. ทุ่งเขาหลวง	8	5 / 5	27 / 27	100.00			
รวม		221 / 231	1,032/1,060	97.36		2,732/2,869	95.22

หมายเหตุ

สถานีอนามัย ที่ไม่มีการส่งรายงาน 506 ในเดือนนี้ 10 แห่ง ดังนี้

- * อ.เกษตรวิสัย 2 แห่ง คือ สอ.บ้านอุ่มเม่า และ สอ.บ้านสนามชัย
- * อ.ปทุมรัตต์ 3 แห่ง คือ สอ.บ้านตาจ้อย สอ.บ้านบัวขาว และ บ้านสามขา
- * อ.จตุรพักตรพิมาน 1 แห่ง คือ สอ.บ้านดงยาง
- * อ.โพนทราย 1 แห่ง คือ สอ.บ้านเกาะแก้ว
- * อ.เสลภูมิ 1 แห่ง คือ อ.บ้านดงหวาย
- * อ.จัंहาร 2 แห่ง คือ สอ.บ้านพยอม และ สอ.หนองบัวรอง

* สต.ส่ง zero report เดือนนี้ จำนวน 7 แห่ง คือ

- * อ.เมือง 2 แห่ง คือ สต.บ้านโนนรัง และ สต.บ้านนาโพธิ์
- * อ.สุวรรณภูมิ 2 แห่ง คือ สต.บ้านป่าขุม และ สต.บ้านหนองแวง
- * อ.ทุ่งเขาหลวง 1 แห่ง คือ สต.บ้านยางค้อ
- * อ.อาจสามารถ 1 แห่ง คือ สต.บ้านคู
- อ.พนมไพร 1 แห่ง คือ สต.บ้านกุดน้ำใส

3. สถานการณ์โรคที่สำคัญในเดือนเมษายน 2553

3.1 สถานการณ์โรคไข้เลือดออก

ประเทศไทย ข้อมูล ณ วันที่ 24 เมษายน 2553

ตั้งแต่ 1 มกราคม – 24 เมษายน 2553 มีรายงานผู้ป่วยไข้เลือดออกทั้งประเทศรวม 12,974 ราย ผู้ป่วยเสียชีวิต 16 ราย อัตราป่วยเท่ากับ 20.42 ต่อแสนประชากร อัตราป่วยตาย ร้อยละ 0.12

จำแนกรายภาค พบว่า ภาคใต้ มีอัตราป่วยสูงสุด (อัตราป่วย 45.47 ต่อแสนประชากร) รองลงมา คือ ภาคกลาง ภาคตะวันออกเฉียงเหนือ และ ภาคเหนือ อัตราป่วย 29.75 ,11.47 และ 10.06 ต่อแสนประชากร ตามลำดับ

เขตตรวจราชการสาธารณสุขที่ 12

ตั้งแต่ 1 มกราคม – 24 เมษายน 2553 มีรายงานผู้ป่วยไข้เลือดออก จำนวน 464 ราย ไม่มีผู้ป่วยเสียชีวิต อัตราป่วย 9.32 ต่อแสนประชากร พบผู้ป่วยทุกจังหวัด คือ จ.กาฬสินธุ์ 169 ราย จ.ขอนแก่น 154 ราย จ.ร้อยเอ็ด 110 ราย และจ.มหาสารคาม 40 ราย ตารางที่ 3 จำนวนผู้ป่วยและอัตราป่วยไข้เลือดออก จำแนกรายจังหวัด เขตตรวจราชการสาธารณสุขที่ 12 ปี 2553

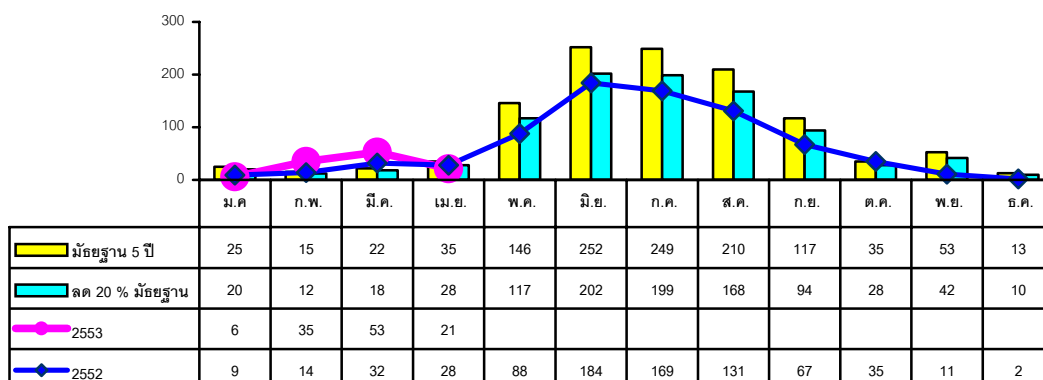
จังหวัด	ประชากร	ผู้ป่วย (ราย)	ผู้ป่วยตาย (ราย)	อัตราป่วย (ต่อแสน ปชก)	อัตราป่วยตาย (ร้อยละ)
เขต 12					
กาฬสินธุ์	978,583	169	0	17.27	0.00
ขอนแก่น	1,756,101	154	0	8.77	0.00
มหาสารคาม	936,854	40	0	4.27	0.00
ร้อยเอ็ด	1,307,212	101	0	7.73	0.00
รวม	4,978,750	464	0	9.32	0.00

สถานการณ์โรคไข้เลือดออก จ.ร้อยเอ็ด ปี 2553

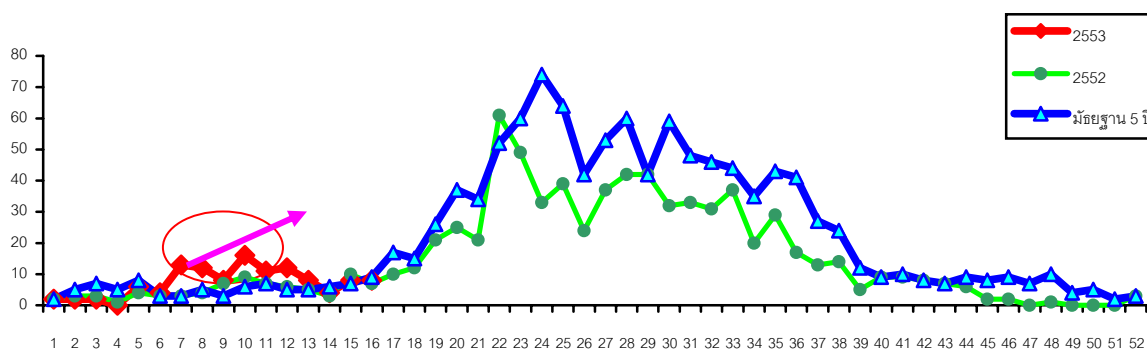
ตั้งแต่ 1 มกราคม 2553 - 30 เมษายน 2553 มีรายงานผู้ป่วยไข้เลือดออกจากรายงาน 506 จำนวน 115 ราย (DHF 54 ราย DF 56 ราย และ DSS 5 ราย) ไม่มีผู้ป่วยเสียชีวิต อัตราป่วยเท่ากับ 8.80 ต่อแสนประชากร

จังหวัดร้อยเอ็ด มีอันดับป่วยอยู่ในลำดับที่ 58 ของประเทศ ลำดับที่ 13 ของภาคตะวันออกเฉียงเหนือ (เป้าหมาย อัตราป่วยของจังหวัดในปี 2553 ลดลง 20 % ของมัธยฐาน 5 ปี (2548-2552) อัตราป่วยไม่เกิน 71.73 ต่อประชากรแสนคน หรือ 938 ราย)

จำนวนผู้ป่วยในเดือนกุมภาพันธ์และมีนาคม 2553 มากกว่าปี 2552 และมากกว่า มัธยฐาน 5 ปี ในช่วงเวลาเดียวกัน ดังนั้นเพื่อป้องกันการระบาดในช่วงฤดูฝนที่จะมาถึง ทุกพื้นที่ต้องเร่งรัดกิจกรรมการป้องกันโรคฉี่หนู การกำจัดลูกน้ำยุงลายอย่างจริงจังและต่อเนื่อง



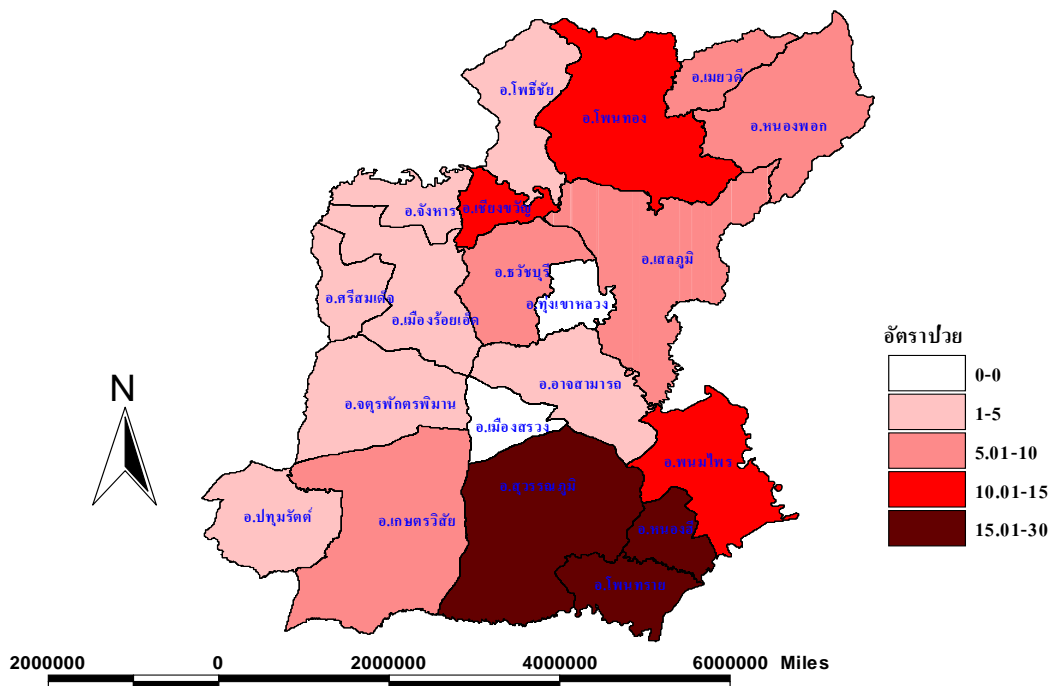
รูปที่ 1 จำนวนผู้ป่วยไข้เลือดออก จำแนกรายเดือน ปี 2553 เปรียบกับปี 2552 target line และมัธยฐาน 5 ปี



รูปที่ 2 จำนวนผู้ป่วยไข้เลือดออก จำแนกรายสัปดาห์ ปี 2553 เปรียบกับปี 2552 และมัธยฐาน 5 ปี

พื้นที่พบผู้ป่วยในปี 2553

- พบผู้ป่วยใน 18 อำเภอ 58 ตำบล 87 หมู่บ้าน
- อำเภอที่มีอัตราป่วยสูงสุด 3 ลำดับแรก คือ
 - * อ.สุวรรณภูมิ (อัตราป่วย 27.37 ต่อประชากรแสนคน)
 - * อ.หนองฮี (อัตราป่วย 19.72 ต่อประชากรแสนคน)
 - * อ.โพนทราย (อัตราป่วย 18.08 ต่อประชากรแสนคน)
- อำเภอที่ยังไม่มีรายงานผู้ป่วยไข้เลือดออก 2 อำเภอ คือ อ.เมืองสรวง และ อ.ทุ่งเขาหลวง
- อำเภอที่มีจำนวนผู้ป่วยเดือนมกราคม - เมษายน 2553 มากกว่าค่ามัธยฐาน 5 ปี ในช่วงเวลาเดียวกัน 11 อำเภอ คือ อ.เกษตรวิสัย อ.ธวัชบุรี อ.พนมไพร อ.โพนทอง อ.โพธิ์ชัย อ.หนองพอก อ.สุวรรณภูมิ อ.โพนทราย อ.เมยวดี อ.เชียงขวัญ และ อ.หนองฮี



รูปที่ 3 จำนวนผู้ป่วยไข้เลือดออก จำแนกรายอำเภอ จ.ร้อยเอ็ด ปี 2553

ตารางที่ 4 จำนวนผู้ป่วยไข้เลือดออก จำแนกรายอำเภอปี 2553 เปรียบเทียบกับปี 2552 และมัชฐาน 5 ปี

อำเภอ	ผู้ป่วย ปี 2553					ปี 2552	มัชฐาน 5 ปี (ปี 2548 -2552)
	ม.ค.	ก.พ.	มี.ค.	เม.ย.	รวม	(ม.ค.- เม.ย.)	(ม.ค.- เม.ย.)
เมือง	0	1	2	3	6	5	7
- ในเขตเทศบาล	0	0	0	0	0	0	1
- นอกเขต	0	1	2	3	6	5	6
เกษตรวิสัย	1	4	3	1	9	6	6
ปทุมรัตน์	0	1	0	0	1	1	1
จตุรพักตรพิมาน	0	0	2	0	2	6	2
ธวัชบุรี	1	0	0	3	4	21	1
พนมไพร	1	4	3	2	10	10	6
โพนทอง	1	6	3	4	14	7	12
โพธิ์ชัย	0	0	3	0	3	0	2
หนองพอก	0	1	1	2	4	0	1
เสลภูมิ	0	2	8	0	10	6	15
สุวรรณภูมิ	0	12	17	3	32	9	8
เมืองสรวง	0	0	0	0	0	2	1
โพนทราย	0	1	4	0	5	0	0
อาจสามารถ	0	0	2	0	2	3	6
เมยวดี	0	1	1	0	2	0	0
ศรีสมเด็จ	0	0	1	0	1	1	0
จังหาร	0	1	1	0	2	5	3
เชียงขวัญ	1	0	1	1	3	0	0
หนองฮี	1	1	1	2	5	1	0
ทุ่งเขาหลวง	0	0	0	0	0	0	0
รวม	6	35	53	21	115	83	71

ข้อมูล ปี 2553 ณ วันที่ 30 เมษายน 2553 (จากรายงาน 506)

ตารางที่ 5 จำนวนผู้ป่วย/ อัตราป่วย โรคไข้เลือดออก จำแนกรายอำเภอ จังหวัดร้อยเอ็ด ปี 2553

อำเภอ	ประชากร	DHF (ราย)	DSS (ราย)	รวม DHF + DSS	อัตราป่วย DHF + DSS	DF (ราย)	รวม 3 รหัส (ราย)	อัตราป่วย รวม 3 รหัส
เมือง	154,697	4	0	4	2.59	2	6	3.88
-ในเขตเทศบาล	34,528	0	0	0	0.00	0	0	0.00
- นอกเขต	120,169	4	0	4	3.33	2	6	4.99
เกษตรวิสัย	98,888	5	0	5	5.06	4	9	9.10
ปทุมรัตน์	53,080	1	0	1	1.88	0	1	1.88
จตุรพักตรพิมาน	81,255	1	0	1	1.23	1	2	2.46
ธวัชบุรี	67,799	2	0	2	2.95	2	4	5.90
พนมไพร	74,329	5	1	6	8.07	4	10	13.45
โพนทอง	107,569	7	0	7	6.51	7	14	13.01
โพธิ์ชัย	57,300	3	0	3	5.24	0	3	5.24
หนองพอก	65,037	3	0	3	4.61	1	4	6.15
เสลภูมิ	120,896	6	2	8	6.62	2	10	8.27
สุวรรณภูมิ	116,917	4	1	5	4.28	27	32	27.37
เมืองสรวง	23,481	0	0	0	0.00	0	0	0.00
โพนทราย	27,658	4	0	4	14.46	1	5	18.08
อาจสามารถ	74,504	0	0	0	0.00	2	2	2.68
เมยวดี	22,471	2	0	2	8.90	0	2	8.90
ศรีสมเด็จ	36,964	0	1	1	2.71	0	1	2.71
จังหาร	47,281	0	0	0	0.00	2	2	4.23
เชียงขวัญ	27,761	3	0	3	10.81	0	3	10.81
หนองฮี	25,350	4	0	4	15.78	1	5	19.72
ทุ่งเขาหลวง	23,975	0	0	0	0.00	0	0	0.00
รวมทั้งหมด	1,307,212	54	5	59	4.51	56	115	8.80

ที่มา : จากรายงาน 506 ณ วันที่ 30 เมษายน 2553

ตารางที่ 6 จำนวนผู้ป่วย / อัตราป่วย โรคไข้เลือดออกและไข้ไม่ทราบสาเหตุ จำแนกรายอำเภอ จังหวัดร้อยเอ็ด ปี 2553

อำเภอ	ไข้เลือดออก						ไข้ไม่ทราบสาเหตุ					
	ม.ค.	ก.พ.	มี.ค.	เม.ย.	รวม	อัตราป่วย	ม.ค.	ก.พ.	มี.ค.	เม.ย.	รวม	อัตราป่วย
เมือง	0	1	2	3	6	4.99	1	2	2	0	5	3.23
เกษตรวิสัย	1	4	3	1	9	9.10	30	23	19	13	85	85.96
ปทุมรัตต์	0	1	0	0	1	1.88	1	55	89	35	180	339.11
จตุรพักตร ๑	0	0	2	0	2	2.46	0	2	1	0	3	3.69
ธวัชบุรี	1	0	0	3	4	5.90	0	0	0	0	0	0.00
พนมไพร	1	4	3	2	10	13.45	3	0	0	0	3	4.04
โพนทอง	1	6	3	4	14	13.01	42	39	24	42	147	136.66
โพธิ์ชัย	0	0	3	0	3	5.24	33	22	48	38	141	246.07
หนองพอก	0	1	1	2	4	6.15	0	1	0	1	2	3.08
เสลภูมิ	0	2	8	0	10	8.27	1	1	1	3	6	4.96
สุวรรณภูมิ	0	12	17	3	32	27.37	4	8	6	4	22	18.82
เมืองสรวง	0	0	0	0	0	0.00	4	5	10	9	28	119.25
โพนทราย	0	1	4	0	5	18.08	5	8	24	5	42	151.85
อาจสามารถ	0	0	2	0	2	2.68	3	1	1	2	7	9.40
เมยวดี	0	1	1	0	2	8.90	1	7	3	8	19	84.55
ศรีสมเด็จ	0	0	1	0	1	2.71	2	1	0	0	3	8.12
จังหาร	0	1	1	0	2	4.23	1	0	0	0	1	2.12
เชียงขวัญ	1	0	1	1	3	10.81	0	0	0	1	1	3.60
หนองฮี	1	1	1	2	5	19.72	0	1	0	0	1	3.94
ทุ่งเขาหลวง	0	0	0	0	0	0.00	0	0	0	0	0	0.00
รวม	6	35	53	21	115	8.80	131	176	228	161	696	53.24

ที่มา: ไข้เลือดออก ณ วันที่ 30 เมษายน 2553 (จากรายงาน 506)

ไข้ไม่ทราบสาเหตุ ณ วันที่ 30 เมษายน 2553 (จากรายงาน 506)

* อำเภอที่มีอัตราป่วยโรคไข้ไม่ทราบสาเหตุสูงสุด 5 อันดับแรก คือ รองลงมา คือ อ.ปทุมรัตต์ อ.โพธิ์ชัย
อ.โพนทราย อ.โพนทอง และ อ.เมืองสรวง

* อำเภอที่มีอัตราป่วยโรคไข้เลือดออกสูงสุด 5 อันดับแรก คือ รองลงมา คือ อ.สุวรรณภูมิ อ.หนองฮี
อ.โพนทราย อ.พนมไพร และ อ.โพนทอง

3.2 สถานการณ์โรคเลปโตสไปโรซิส จังหวัดร้อยเอ็ด ปี 2553

ตั้งแต่ 1 มกราคม – 30 เมษายน 2553 มีรายงานผู้ป่วยด้วยโรคเลปโตสไปโรซิส จำนวน 44 ราย อัตราป่วยเท่ากับ 3.37 ต่อแสนประชากร

พื้นที่เกิดโรค พบผู้ป่วยใน 14 อำเภอ อำเภอที่มีอัตราป่วยสูงสุด 3 อันดับแรก คือ อ.จันทรา (อัตราป่วย 8.46 ต่อประชากรแสนคน) รองลงมา คือ อ.หนองฮี (อัตราป่วย 7.89 ต่อประชากรแสนคน) และ อ.เชียงขวัญ (อัตราป่วย 7.20 ต่อประชากรแสนคน)

ตารางที่ 7 จำนวนผู้ป่วยโรคเลปโตสไปโรซิส จำแนกรายเดือน ปี 2553

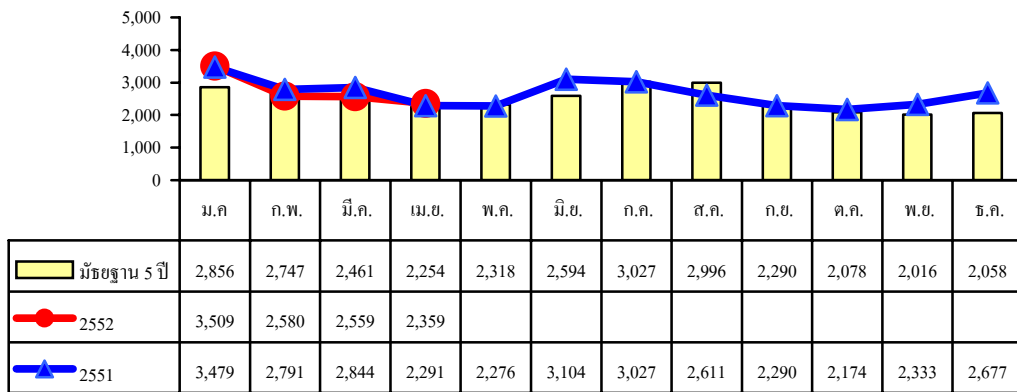
อำเภอ	เดือน												รวม	อัตราป่วย (ต่อแสน)
	ม.ค.	ก.พ.	มี.ค.	เม.ย.	พ.ค.	มิ.ย.	ก.ค.	ส.ค.	ก.ย.	ต.ค.	พ.ย.	ธ.ค.		
เมือง	2	4	3	1									10	6.46
-ในเขตเทศบาล	0	0	0	0									0	0.00
-นอกเขต	2	4	3	1									10	8.32
เกษตรวิสัย	1	1	2	0									4	4.04
ปทุมรัตน์	0	0	1	0									1	1.88
จตุรพักตรพิมาน	0	0	0	0									0	0.00
ธวัชบุรี	0	1	1	1									3	4.42
พนมไพร	1	2	0	2									5	6.73
โพนทอง	0	0	0	0									0	0.00
โพธิ์ชัย	0	1	0	0									1	1.75
หนองพอก	0	0	0	0									0	0.00
เสลภูมิ	1	1	1	0									3	2.48
สุวรรณภูมิ	0	0	2	1									3	2.57
เมืองสรวง	0	0	0	0									0	0.00
โพนทราย	0	1	0	0									1	3.62
อาจสามารถ	1	2	1	0									4	5.37
เมยวดี	0	0	0	0									0	0.00
ศรีสมเด็จ	0	0	0	0									0	0.00
จันทรา	0	2	2	0									4	8.46
เชียงขวัญ	0	0	0	2									2	7.20
หนองฮี	1	0	0	1									2	7.89
ทุ่งเขาหลวง	1	0	0	0									1	4.17
รวมทั้งหมด	8	15	13	8									44	3.37

3.3 สถานการณ์โรคอุจจาระร่วงและอาหารเป็นพิษ จังหวัดร้อยเอ็ด ปี 2553

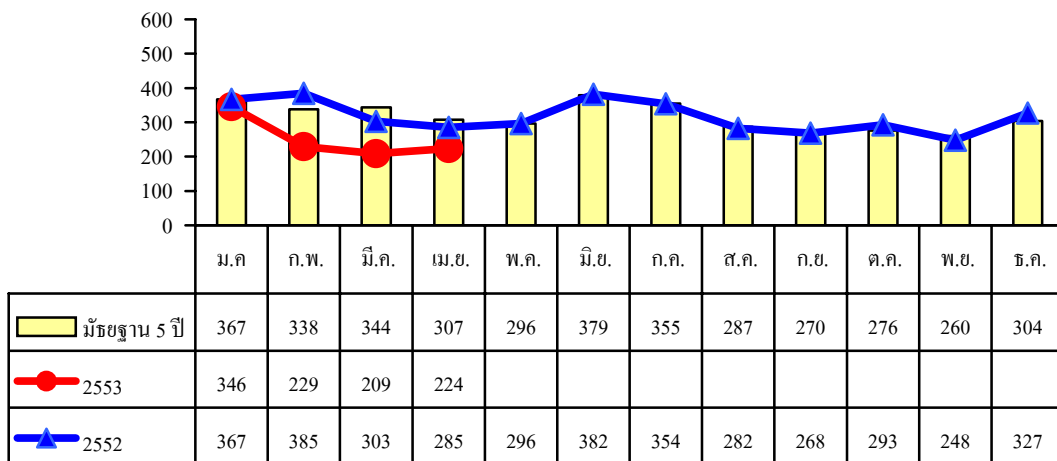
ตั้งแต่ 1 มกราคม - 30 เมษายน 2553 มีรายงานผู้ป่วยโรคอุจจาระร่วงเฉียบพลัน 11,007 ราย อัตราป่วยเท่ากับ 842.02 ต่อแสนประชากร โรคอาหารเป็นพิษ จำนวน 1,008 ราย อัตราป่วย 77.11 ต่อแสนประชากร

จำนวนผู้ป่วยโรคอุจจาระร่วงและอาหารเป็นพิษ ปี 2553 ในเดือนมกราคม มากกว่าปี 2552 และค่ามัธยฐานย้อนหลัง 5 ปี ตั้งแต่เดือนกุมภาพันธ์ถึงเมษายนจำนวนผู้ป่วยโรคอุจจาระร่วงใกล้เคียงกับปี 2552 และมัธยฐาน 5 ปี ส่วนโรคอาหารเป็นพิษ จำนวนผู้ป่วยน้อยกว่าปี 2552 และน้อยกว่ามัธยฐาน 5 ปี

กลุ่มอายุที่มีอัตราป่วยสูงสุดทั้งโรคอุจจาระร่วงและอาหารเป็นพิษ คือ กลุ่มอายุต่ำกว่า 5 ปี และกลุ่มอายุ 65 ปี ขึ้นไป



รูปที่ 4 จำนวนผู้ป่วยโรคอุจจาระร่วง จำแนกรายเดือน ปี 2553 เปรียบกับปี 2552 และมัธยฐาน 5 ปี



รูปที่ 5 จำนวนผู้ป่วยโรคอาหารเป็นพิษ จำแนกรายเดือน ปี 2553 เปรียบกับปี 2552 และมัธยฐาน 5 ปี

ตารางที่ 8 จำนวนผู้ป่วย/ อัตราป่วยโรคอุจจาระร่วง จำแนกรายอำเภอ จ.ร้อยเอ็ด ปี 2552

อำเภอ	เดือน												รวม	อัตราป่วย (ต่อแสน)
	ม.ค.	ก.พ.	มี.ค.	เม.ย.	พ.ค.	มิ.ย.	ก.ค.	ส.ค.	ก.ย.	ต.ค.	พ.ย.	ธ.ค.		
เมือง	206	172	196	190									764	493.87
เกษตรวิสัย	215	152	116	160									643	650.23
ปทุมรัตต์	140	129	158	138									565	1064.43
จตุรพักตรพิมาน	343	239	268	274									1,124	1383.30
ธวัชบุรี	206	144	134	130									614	905.62
พนมไพร	233	177	145	134									689	926.96
โพนทอง	284	222	201	208									915	850.62
โพธิ์ชัย	84	89	105	78									356	621.29
หนองพอก	86	67	103	62									318	488.95
เสลภูมิ	417	377	335	296									1,425	1178.70
สุวรรณภูมิ	345	158	174	197									874	747.54
เมืองสรวง	75	52	57	28									212	902.86
โพนทราย	131	107	76	40									354	1279.92
อาจสามารถ	243	136	144	154									677	908.68
เมยวดี	104	57	37	20									218	970.14
ศรีสมเด็จ	91	88	87	96									362	979.33
จังหาร	79	45	64	43									231	488.57
เชียงขวัญ	49	62	45	38									194	698.82
หนองฮี	75	58	67	31									231	911.24
ทุ่งเขาหลวง	103	49	47	42									241	1005.21
รวมทั้งหมด	3,509	2,580	2,559	2,359									11,007	842.02

ที่มา: รายงาน 506 ณ วันที่ 30 เมษายน 2553

ตารางที่ 9 จำนวนผู้ป่วย/ อัตราป่วยโรคอาหารเป็นพิษ จำแนกรายอำเภอ จ.ร้อยเอ็ด ปี 2553

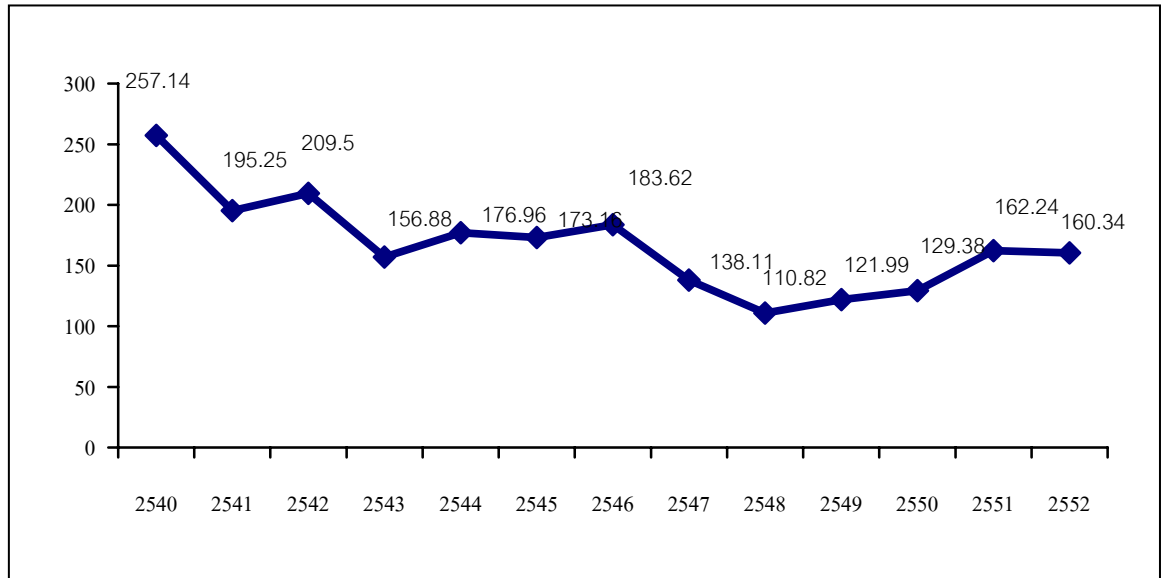
อำเภอ	เดือน												รวม	อัตราป่วย (ต่อแสน)
	ม.ค.	ก.พ.	มี.ค.	เม.ย.	พ.ค.	มิ.ย.	ก.ค.	ส.ค.	ก.ย.	ต.ค.	พ.ย.	ธ.ค.		
เมือง	13	4	12	13									42	27.15
เกษตรวิสัย	33	25	30	26									114	115.28
ปทุมรัตน์	17	14	15	9									55	103.62
จตุรพักตรพิมาน	3	3	5	8									19	23.38
ธวัชบุรี	15	14	11	9									49	72.27
พนมไพร	4	5	2	4									15	20.18
โพนทอง	18	11	6	13									48	44.62
โพธิ์ชัย	26	29	26	25									106	184.99
หนองพอก	42	24	22	16									104	159.91
เสลภูมิ	50	27	23	22									122	100.91
สุวรรณภูมิ	44	27	21	33									125	106.91
เมืองสรวง	6	7	8	5									26	110.73
โพนทราย	10	14	4	6									34	122.93
อาจสามารถ	9	14	11	18									52	69.79
เมยวดี	3	1	3	3									10	44.50
ศรีสมเด็จ	23	3	3	2									31	83.87
จังหาร	1	1	0	4									6	12.69
เชียงขวัญ	3	1	1	1									6	21.61
หนองฮี	11	5	2	4									22	86.79
ทุ่งเขาหลวง	15	0	4	3									22	91.76
รวมทั้งหมด	346	229	209	224									1,008	77.11

ที่มา: รายงาน 506 ณ วันที่ 30 เมษายน 2553

3.4 สถานการณ์โรคปอดบวมจังหวัดร้อยเอ็ด ปี 2553

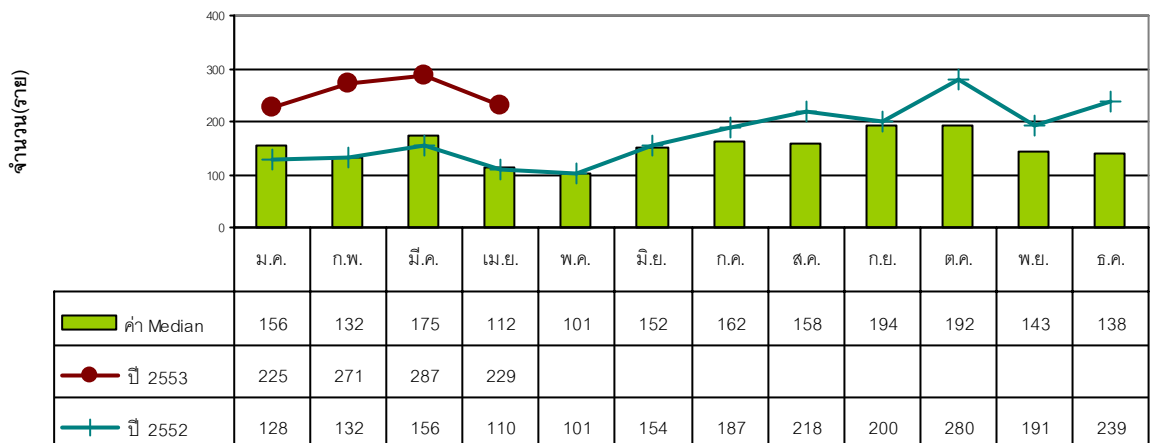
โรคปอดบวม

ตั้งแต่วันที่ 1 มกราคม - 30 เมษายน 2553 ได้รับรายงานผู้ป่วยโรคปอดบวม จำนวน 1,012 ราย ไม่มีรายงานเสียชีวิต อัตราป่วย 77.42 ต่อประชากรแสนคน เมื่อเปรียบเทียบแนวโน้มอัตราป่วยในรอบ 10 ปีที่ผ่านมา จะเห็นได้ว่า อัตราป่วยมีแนวโน้มเพิ่มขึ้นในปี 2550 – 2552

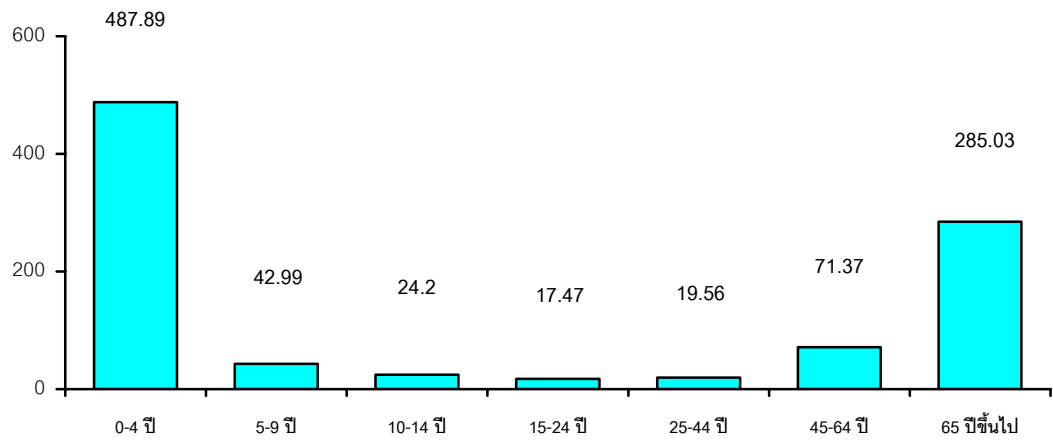


รูปที่ 6 อัตราป่วยโรคปอดบวม จังหวัดร้อยเอ็ด ปี 2540 – 2552

การกระจายตามเวลา พบว่า มีผู้ป่วยมากในช่วงฤดูฝน - ฤดูหนาว จำนวนผู้ป่วยในปี 2553 ตั้งแต่ มกราคม – เมษายน มากกว่าปี 2552 และมากกว่าค่ามัธยฐาน 5 ปี ทุกเดือน กลุ่มอายุที่มีอัตราป่วยสูงสุด คือ กลุ่มเด็กอายุต่ำกว่า 5 ปี รองลงมาคือ กลุ่มอายุมากกว่า 65 ปี



รูปที่ 7 จำนวนผู้ป่วยโรคปอดบวม รายเดือน ปี 2552 – 2553 และมัธยฐาน 5 ปี จังหวัดร้อยเอ็ด



รูปที่ 8 อัตราป่วยโรคปอดบวม จำแนกตามกลุ่มอายุ จังหวัดร้อยเอ็ด ปี 2553

อำเภอที่มีอัตราป่วยสูงสุด 5 อันดับแรกปี 2553 คือ สุวรรณภูมิ จตุรพักตรพิมาน ราชบุรี โพนทอง และหนองพอก

ตารางที่ 10 จำนวนผู้ป่วยและอัตราป่วยโรคปอดบวม จำแนกรายเดือน ปี 2553

อำเภอ	เดือน												รวม	อัตราป่วย (ต่อแสน)
	ม.ค.	ก.พ.	มี.ค.	เม.ย.	พ.ค.	มิ.ย.	ก.ค.	ส.ค.	ก.ย.	ต.ค.	พ.ย.	ธ.ค.		
เมือง	20	35	39	24									118	76.28
เกษตรวิสัย	15	27	18	25									85	85.96
ปทุมรัตต์	4	9	8	7									28	52.75
จตุรพักตรพิมาน	16	34	32	23									105	129.22
ธวัชบุรี	12	30	17	21									80	118.00
พนมไพร	6	5	10	5									26	34.98
โพนทอง	12	24	45	25									106	98.54
โพธิ์ชัย	4	3	5	10									22	38.39
หนองพอก	16	13	20	8									57	87.64
เสลภูมิ	19	14	13	17									63	52.11
สุวรรณภูมิ	43	45	37	34									159	135.99
เมืองสรวง	4	6	8	2									20	85.18
โพนทราย	7	4	1	1									13	47.00
อาจสามารถ	9	7	8	4									28	37.58
เมยวดี	2	1	2	0									5	22.25
ศรีสมเด็จ	17	5	5	2									29	78.45
จังหาร	5	3	4	9									21	44.42
เชียงขวัญ	8	5	5	5									23	82.85
หนองฮี	1	0	5	5									11	43.39
ทุ่งเขาหลวง	5	1	5	2									13	54.22
รวมทั้งหมด	225	271	287	229									1,012	77.42

ที่มา: จากรายงาน 506 ณ วันที่ 30 เมษายน 2553