

สถานการณ์อุบัติเหตุจังหวัดร้อยเอ็ด

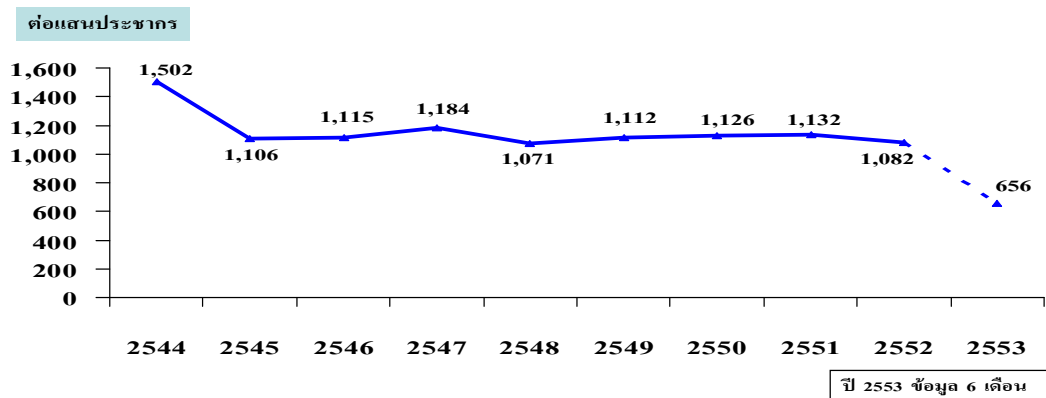
(ที่มาข้อมูล จำนวนผู้บาดเจ็บและเสียชีวิตจากอุบัติเหตุขนส่งและอื่นๆ 19 สาเหตุ ที่เข้ารับการรักษาพยาบาลในโรงพยาบาล
สังกัดกระทรวงสาธารณสุข)

ตารางที่ 1 ข้อมูลผู้บาดเจ็บและเสียชีวิตจากอุบัติเหตุจราจรย้อนหลัง 10 ปี ระหว่าง พ.ศ. 2544 - 2553

ปี พ.ศ.	บาดเจ็บ		รวม ป่วย	เสียชีวิต		รวม ตาย	อัตราป่วย (ต่อแสนปชก.)	อัตราตาย (ต่อแสนปชก.)	อัตราป่วยตาย (ร้อยละ)
	ชาย	หญิง		ชาย	หญิง				
2544	13,942	5,767	19,709	104	23	127	1,502.64	9.68	0.64
545	10,502	4,093	14,595	116	14	130	1,106.03	8.79	0.89
2546	10,637	4,115	14,752	109	15	124	1,115.16	8.24	0.84
2547	11,037	4,629	15,666	121	23	144	1,184.25	9.15	0.92
2548	9,738	4,305	14,043	109	22	131	1,071.78	8.32	0.93
2549	9,799	4,783	14,582	71	16	87	1,112.56	5.42	0.60
2550	9,949	4,810	14,759	106	19	125	1,126.60	8.09	0.85
2551	9,949	4,868	14,817	82	17	99	1,132.29	6.27	0.67
2552	9,418	4,727	14,145	101	24	125	1,082.07	7.73	0.88
2553(6ค.)	5,750	2,833	8,583	47	17	64	656.11	3.59	0.75

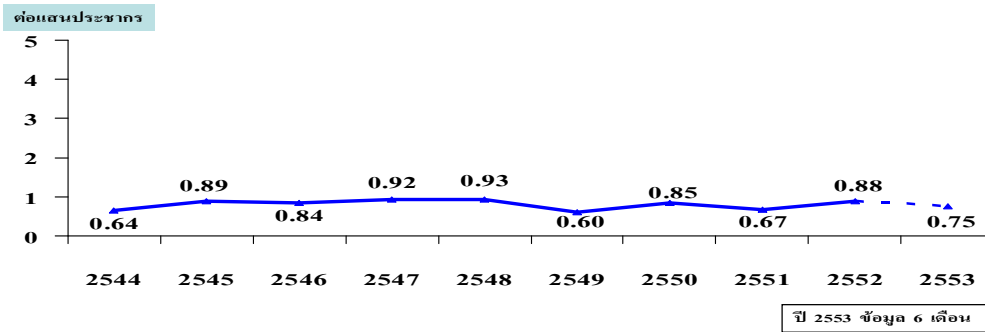
อัตราป่วยจากปี 2544-2548 มีแนวโน้มลดลง, ในปี 2549-2551 มีแนวโน้มเพิ่มขึ้น และลดลงในปี 2552

อัตราป่วย-อัตราตายของผู้บาดเจ็บและเสียชีวิตจากอุบัติเหตุจราจร
ย้อนหลัง 10 ปี (2544 - 2553)



อัตราการตายจากปี 2547 มีแนวโน้มลดลง เพิ่มขึ้นเล็กน้อยในปี 2550 และ 2552

อัตราป่วย-อัตราการตายของผู้บาดเจ็บและเสียชีวิตจากอุบัติเหตุจราจร
ย้อนหลัง 10 ปี (2544 - 2553)



ตารางที่ 2 จำนวนผู้บาดเจ็บทั้งหมดรายเดือน ปี 2553 จำแนกตามสาเหตุของการบาดเจ็บ 19 สาเหตุ

สาเหตุของการบาดเจ็บ 19 สาเหตุ	มกราคม	กุมภาพันธ์	มีนาคม	เมษายน	พฤษภาคม	มิถุนายน	รวม
1. อุบัติเหตุการขนส่งทางบก(v01-v89)	1,379	1,444	1,308	1,735	1,205	1,512	8,583
2. อุบัติเหตุอื่นๆ	2,620	2,460	2,930	3,905	3,190	3,193	18,298
2.1 พลัด ตก หรือหกล้ม (W00-W19)	595	450	558	720	560	671	3,554
2.2 สัมผัสกับแรงเชิงกลวัตถุสิ่งของ (W20-W49)	986	841	924	1,204	1,039	1,142	6,136
2.3 สัมผัสกับแรงเชิงกลของสัตว์/คน (W50-W64)	929	1,070	1,302	1,768	1,329	1,131	7,529
2.4 การตกน้ำ จมน้ำ (W65-W74)	2	6	5	18	9	3	43
2.5 ถูกคามการหายใจ (W75-W84)	11	6	7	10	8	9	51
2.6 สัมผัสกระแสไฟฟ้า รั้งสีและอุณหภูมิ (W85-W99)	6	17	9	16	30	33	111
2.7 สัมผัสควัน ไฟ และเปลวไฟ (X00-X09)	9	6	8	18	12	4	57
2.8 สัมผัสความร้อน ของร้อน (X10-X19)	19	15	27	44	32	38	175
2.9 สัมผัสพิษจากสัตว์หรือพืช (X20-X29)	54	38	64	82	144	133	515
2.10 สัมผัสพลังงานจากธรรมชาติ (X30-X39)	1	2	12	9	1	4	29
2.11 สัมผัสพิษและสารอื่นๆ (X40-X49)	7	8	10	11	17	19	72
2.12 การออกแรงเกิน X50-X57)	1	1	1	1	2	2	8
2.13 สัมผัสกับสิ่งไม่ทราบแน่ชัด (X58-X59)	0	0	3	4	7	4	18
3. ทำร้ายตัวเองด้วยวิธีต่าง ๆ (X60-X84)	23	10	17	73	43	26	192
4. ถูกทำร้ายด้วยวิธีต่างๆ (X85-Y09)	328	237	312	542	274	398	2,091
5. บาดเจ็บโดยไม่ทราบเจตนา (Y10-Y33)	21	54	27	25	58	28	213
6. ดำเนินการทางกฎหมายหรือสงคราม (Y35-Y36)	0	0	1	1	0	0	2
7. ไม่ทราบทั้งสาเหตุและเจตนา (Y34)	50	53	24	43	25	51	246
รวม	4,421	4,258	4,619	6,324	4,795	5,208	29,625

ตารางที่ 3 จำนวนผู้บาดเจ็บที่เสียชีวิตรายเดือน ปี 2553 จำแนกตามสาเหตุของการเสียชีวิต 19 สาเหตุ

สาเหตุของการบาดเจ็บ 19 สาเหตุ	มกราคม	กุมภาพันธ์	มีนาคม	เมษายน	พฤษภาคม	มิถุนายน	รวม
1. อุบัติเหตุการขนส่งทางบก(v01-v89)	10	8	9	16	11	10	64
2. อุบัติเหตุอื่นๆ	3	7	6	8	6	4	34
2.1 พลัด ตก หรือหกล้ม (W00-W19)	1	0	0	2	1	1	5
2.2 สัมผัสกับแรงเชิงกลวัตถุสิ่งของ (W20-W49)	0	0	3	0	0	0	3
2.3 สัมผัสกับแรงเชิงกลของสัตว์/คน (W50-W64)	1	1	0	0	0	0	2
2.4 การตกน้ำ จมน้ำ (W65-W74)	1	4	2	5	3	1	16
2.5 ถูกคามการหายใจ (W75-W84)	0	0	1	1	0	0	2
2.6 สัมผัสกระแสไฟฟ้า รังสีและอุณหภูมิ (W85-W99)	0	0	0	0	2	1	3
2.7 สัมผัสควันไฟ และเปลวไฟ (X00-X09)	0	0	0	0	0	0	0
2.8 สัมผัสความร้อน ของร้อน (X10-X19)	0	0	0	0	0	0	0
2.9 สัมผัสพิษจากสัตว์หรือพืช (X20-X29)	0	2	0	0	0	0	2
2.10 สัมผัสพลังงานจากธรรมชาติ (X30-X39)	0	0	0	0	0	1	1
2.11 สัมผัสพิษและสารอื่นๆ (X40-X49)	0	0	0	0	0	0	0
2.12 การออกแรงเกิน (X50-X57)	0	0	0	0	0	0	0
2.13 สัมผัสกับสิ่งไม่ทราบแน่ชัด (X58-X59)	0	0	0	0	0	0	0
3. ทำร้ายตัวเองด้วยวิธีต่าง ๆ (X60-X84)	2	0	0	1	1	3	7
4. ถูกทำร้ายด้วยวิธีต่างๆ (X85-Y09)	1	0	0	2	2	1	6
5. บาดเจ็บโดยไม่ทราบเจตนา (Y10-Y33)	1	1	0	0	0	0	2
6. ดำเนินการทางกฎหมายหรือสงคราม (Y35-Y36)	0	0	0	0	0	0	0
7. ไม่ทราบทั้งสาเหตุและเจตนา (Y34)	1	0	0	0	0	3	4
รวม	18	16	15	27	20	21	117

ตารางที่ 4 สาเหตุของการบาดเจ็บ 19 สาเหตุ เดือนมิถุนายน 2553

สาเหตุของการบาดเจ็บ 19 สาเหตุ	ผู้บาดเจ็บทั้งหมด		ผู้บาดเจ็บใน จังหวัด		ผู้บาดเจ็บ รักษาในรพ.		ผู้บาดเจ็บ ตายทั้งหมด		ผู้บาดเจ็บตาย ที่อยู่ใน จว.		ผู้บาดเจ็บตาย ก่อนถึง รพ.		ผู้บาดเจ็บ ตายใน รพ.	
	ชาย	หญิง	ชาย	หญิง	ชาย	หญิง	ชาย	หญิง	ชาย	หญิง	ชาย	หญิง	ชาย	หญิง
1. อุบัติเหตุการขนส่งทางบก (v01-v89)	972	540	904	493	250	115	8	2	6	2	4	1	4	1
2. อุบัติเหตุอื่นๆ	1,956	1,237	1,888	1,200	198	65	3	1	3	1	2	1	1	0
2.1 พลัด ตก หรือหกล้ม (W00-W19)	406	265	396	256	72	35	1	0	1	0	0	0	1	0
2.2 สัมผัสกับแรงเชิงกล วัตถุสิ่งของ (W20-W49)	843	299	809	289	81	9	0	0	0	0	0	0	0	0
2.3 สัมผัสกับแรงเชิงกล ของสัตว์/คน (W50-W64)	578	553	560	538	12	7	0	0	0	0	0	0	0	0
2.4 การตกน้ำ จมน้ำ (W65-W74)	3	0	3	0	1	0	1	0	1	0	1	0	0	0
2.5 ถูกคามการหายใจ (W75-W84)	2	7	2	7	0	0	0	0	0	0	0	0	0	0
2.6 สัมผัสกระแสไฟฟ้า รั้งสี และอุณหภูมิ (W85-W99)	20	13	19	13	8	2	0	1	0	1	0	1	0	0
2.7 สัมผัสควัน ไฟ และ เปลวไฟ (X00-X09)	2	2	2	2	1	0	0	0	0	0	0	0	0	0
2.8 สัมผัสความร้อน ของร้อน(X10-X19)	15	23	15	22	3	2	0	0	0	0	0	0	0	0
2.9 สัมผัสพิษจากสัตว์ หรือพืช (X20-X29)	66	67	62	65	12	8	0	0	0	0	0	0	0	0
2.10 สัมผัสพลังงานจาก ธรรมชาติ (X30-X39)	2	2	2	2	0	1	1	0	1	0	1	0	0	0
2.11 สัมผัสพิษและสารอื่นๆ (X40-X49)	15	4	14	4	8	1	0	0	0	0	0	0	0	0
2.12 การออกแรงเกิน (X50-X57)	1	1	1	1	0	0	0	0	0	0	0	0	0	0
2.13 สัมผัสกับสิ่งไม่ทราบ แน่ชัด (X58-X59)	3	1	3	1	0	0	0	0	0	0	0	0	0	0
3. ทำร้ายตัวเองด้วยวิธีต่างๆ (X60-X84)	18	8	18	8	6	5	3	0	3	0	1	0	2	0
4. ถูกทำร้ายด้วยวิธีต่างๆ (X85-Y09)	325	73	310	72	68	6	1	0	1	0	0	0	1	0
5. บาดเจ็บโดยไม่ทราบเจตนา (Y10-Y33)	17	11	17	10	1	0	0	0	0	0	0	0	0	0
6. ดำเนินการทางกฎหมาย หรือสงคราม (Y35-Y36)	0	0	0	0	0	0	0	0	0	0	0	0	0	0
7. ไม่ทราบทั้งสาเหตุและเจตนา (Y34)	40	11	39	10	2	0	3	0	3	0	3	0	0	0
รวม	3,328	1,880	3,176	1,793	525	191	18	3	16	3	10	2	8	1

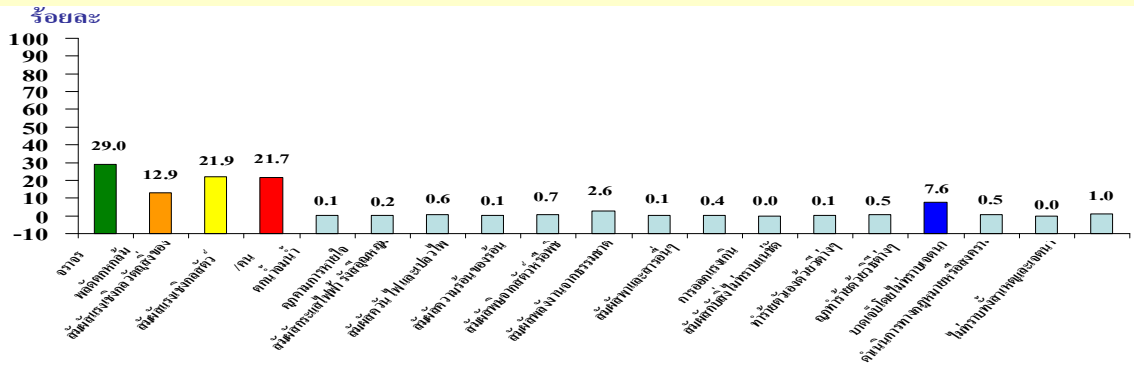
จากตารางที่ 4 ผู้บาดเจ็บทั้งหมด 5,208 คน เสียชีวิต 21 คน ร้อยละ 0.2 ผู้บาดเจ็บที่มีที่อยู่จังหวัดอื่น ร้อยละ 4.6
 เข้ารักษาเป็นผู้ป่วยใน(Admit) 716 คน ร้อยละ 13.7 บาดเจ็บเล็กน้อยรักษาทุเลา ร้อยละ 86.1
 ผู้บาดเจ็บจากอุบัติเหตุจราจร จำนวน 1,512 คน คิดเป็นอัตราป่วย 115.58 ต่อแสนประชากร
 เสียชีวิต จำนวน 10 คน คิดเป็นอัตราตาย 0.76 ต่อแสนประชากร
 ผู้บาดเจ็บที่มีที่อยู่จังหวัดอื่น 115 คน ร้อยละ 4.6 เข้ารักษาเป็นผู้ป่วยใน(Admit) 365 คน ร้อยละ 24.1

ตารางที่ 5 สัดส่วนของผู้บาดเจ็บและเสียชีวิตจากอุบัติเหตุ จำแนกตาม 19 สาเหตุ

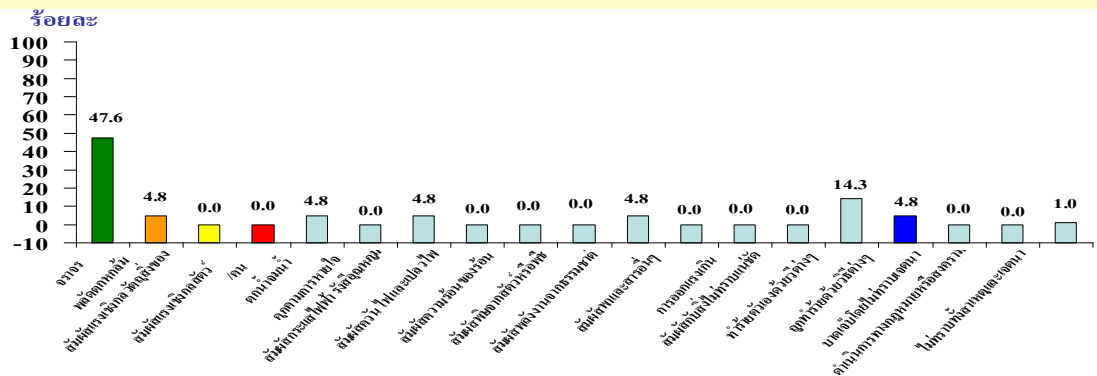
สาเหตุของการบาดเจ็บ 19 สาเหตุ	ผู้บาดเจ็บทั้งหมด	ร้อยละ	ผู้ตายทั้งหมด	ร้อยละ
1. อุบัติเหตุการขนส่งทางบก(v01-v89)	1,512	29.0	10	47.6
2. อุบัติเหตุอื่นๆ	3,193	-	4	-
2.1 พลัด ตก หรือหกล้ม (W00-W19)	671	12.9	1	4.8
2.2 สัมผัสกับแรงเชิงกลวัตถุสิ่งของ (W20-W49)	1,142	21.9	0	0.0
2.3 สัมผัสกับแรงเชิงกลของสัตว์/คน (W50-W64)	1,131	21.7	0	0.0
2.4 การตกน้ำ จมน้ำ (W65-W74)	3	0.1	1	4.8
2.5 ถูกคามการหายใจ (W75-W84)	9	0.2	0	0.0
2.6 สัมผัสกระแสไฟฟ้า รังสีและอุณหภูมิ (W85-W99)	33	0.6	1	4.8
2.7 สัมผัสควัน ไฟ และเปลวไฟ (X00-X09)	4	0.1	0	0.0
2.8 สัมผัสความร้อน ของร้อน (X10-X19)	38	0.7	0	0.0
2.9 สัมผัสพิษจากสัตว์หรือพืช (X20-X29)	133	2.6	0	0.0
2.10 สัมผัสพลังงานจากธรรมชาติ (X30-X39)	4	0.1	1	4.8
2.11 สัมผัสพิษและสารอื่นๆ (X40-X49)	19	0.4	0	0.0
2.12 การออกแรงเกิน (X50-X57)	2	0.0	0	0.0
2.13 สัมผัสกับสิ่งไม่ทราบแน่ชัด (X58-X59)	4	0.1	0	0.0
3. ทำร้ายตัวเองด้วยวิธีต่าง ๆ (X60-X84)	26	0.5	3	14.3
4. ถูกทำร้ายด้วยวิธีต่างๆ (X85-Y09)	398	7.6	1	4.8
5. บาดเจ็บ โดยไม่ทราบเจตนา (Y10-Y33)	28	0.5	0	0.0
6. ดำเนินการทางกฎหมายหรือสงคราม (Y35-Y36)	0	0.0	0	0.0
7. ไม่ทราบทั้งสาเหตุและเจตนา (Y34)	51	1.0	3	14.3
รวม	5,208	100	21	100

จากตารางที่ 5 เปรียบเทียบสัดส่วนของผู้บาดเจ็บและเสียชีวิตจากอุบัติเหตุจราจร จำแนกตามสาเหตุ

สาเหตุการบาดเจ็บจากอุบัติเหตุ 19 สาเหตุ



สาเหตุการเสียชีวิตจากอุบัติเหตุ 19 สาเหตุ



รายงานการสอบสวนทางระบาดวิทยาเบื้องต้น
กรณีอุบัติเหตุหมู่รถเก๋งชนกับรถปิกอัพ ณ บริเวณสี่แยกบายพาสทางไป อ.โพนทอง

ตำบลมะเอี อำเภอรวัชบุรี จังหวัดร้อยเอ็ด

วันที่ 25 กรกฎาคม 2553

สำนักงานสาธารณสุขจังหวัดร้อยเอ็ด

เหตุเกิด เมื่อวันที่ 26 กรกฎาคม 2553 เวลา 09.00 น. ศูนย์ระบาดวิทยา สำนักงานสาธารณสุขจังหวัดร้อยเอ็ด ได้รับแจ้งจากห้องอุบัติเหตุฉุกเฉิน โรงพยาบาลร้อยเอ็ดว่าเมื่อวันที่ 25 กรกฎาคม 2553 เวลาประมาณ 17.45 น. เกิดอุบัติเหตุหมู่รถเก๋งชนกับรถปิกอัพ บริเวณสี่แยกบายพาสทางไป อ.โพนทอง บ้านโนนเคือ หมู่ 2 ตำบลมะเอี อำเภอรวัชบุรี จังหวัดร้อยเอ็ด เป็นเหตุให้มีผู้บาดเจ็บและเสียชีวิต รวมจำนวน 6 คน (ชาย 4 คน / หญิง 2 คน) บาดเจ็บรุนแรง 4 ราย และ เสียชีวิต ๓ จุดเกิดเหตุ 2 ราย

สถานที่เกิดเหตุ บริเวณกลางสี่แยกบายพาส บนถนนสายร้อยเอ็ด - โพนทอง

การช่วยเหลือ ผู้บาดเจ็บได้รับการช่วยเหลือ การรักษาพยาบาล ณ จุดเกิดเหตุ โดยหน่วยกู้ชีพขั้นสูงจาก โรงพยาบาลร้อยเอ็ด 2 ทีม รับผู้บาดเจ็บ 2 ราย และหน่วยกู้ภัยโสภ 2 ทีม รับผู้บาดเจ็บ 2 ราย หลังจากให้การ รักษาพยาบาลเบื้องต้นแก่ผู้บาดเจ็บ ณ จุดเกิดเหตุแล้ว ได้ลำเลียงเคลื่อนย้ายผู้บาดเจ็บนำส่งโรงพยาบาลร้อยเอ็ด ผู้บาดเจ็บเสียชีวิตที่ห้องฉุกเฉิน รพ.ร้อยเอ็ด จำนวน 1 คน เสียชีวิตที่ตึกผู้ป่วย (ICU ศัลย์) จำนวน 1 คน และผู้บาดเจ็บ มีอาการบาดเจ็บรุนแรง Admit ที่ตึกศัลยกรรม 1 จำนวน 2 คน

ผู้กระทำความผิด คือ รถปิกอัพยี่ห้ออีซูซุ ดีแม็กซ์สีดำ ทะเบียน บพ 1364 ร้อยเอ็ด ไม่มีผู้โดยสาร ขับมาคนเดียว ผู้ขับมีอาการเมาสุรา สภาพรถหลังเกิดเหตุ ด้านหน้าพังยับเยิน

และ รถเก๋งยี่ห้อโตโยต้า อัลติส สีบลอนด์เงิน ทะเบียน กง 5561 ร้อยเอ็ด โดยสารทั้งหมด 5 คน สภาพรถหลังเกิดเหตุด้านซ้ายพังยับเยินทั้งแถบ

ในส่วนการอำนวยความสะดวกด้านการจราจร ได้รับการช่วยเหลือจากสถานีตำรวจภูธรเมืองร้อยเอ็ด

ตารางที่ 1 ข้อมูลผู้บาดเจ็บและเสียชีวิตจากอุบัติเหตุหมู่กรณีรถเก๋งชนกับรถปิกอัพ

คันที่	รายชื่อ	อายุ	ที่อยู่ตามทะเบียนบ้าน	สถานะ	การรักษา
1.รถเก๋ง โดยสาร รวม 5 คน	1.นางสุดาพร จินใหม่	38	70 ม.3 บ.หนองฮาง ต.ขวัญเมือง อ.เสลภูมิ	ผู้ขับ	Admit Semi ICU ศัลย์ 1
	2.ค.ช.นัฐพงษ์ กลางไชย	12	64 ม.3 บ.หนองฮาง ต.ขวัญเมือง อ.เสลภูมิ	ผู้โดยสาร	Admit ศัลย์ 1
	3.นางวาสนา พลศรี	45	69 ม.13 ต.เขวา อ.เสลภูมิ จ.ร้อยเอ็ด	ผู้โดยสาร	เสียชีวิต ณ จุดเกิดเหตุ
	4.ค.ช.อนุวัต	12	70 ม.3 บ.หนองฮาง ต.ขวัญเมือง อ.เสลภูมิ	ผู้โดยสาร	เสียชีวิต ณ จุดเกิดเหตุ
	5.ค.ช.ภูมิ บุรณะอุดม	11	64 ม.3 บ.หนองฮาง ต.ขวัญเมือง อ.เสลภูมิ	ผู้โดยสาร	เสียชีวิตที่ห้องฉุกเฉิน
2.ปิกอัพ	1.นายสัมฤทธิ์ อันประเสริฐ	30		ผู้ขับ	เสียชีวิตที่ตึก ICU ศัลย์

จากตารางที่ 1 รถคันที่ 1 จะเดินทางจากร้อยเอ็ดไปอำเภอสลภูมิ รถคันที่ 2 เดินทางมาจากอำเภอปอนทอง มาร้อยเอ็ด

ตำแหน่งการนั่งของผู้โดยสารในรถแต่ละคัน

รถคันที่ 1

ผู้โดยสารเบาะหน้า 2.นางวาสนา พลศรี (เสียชีวิต ณ จุดเกิดเหตุ) เป็น จนท.สาธารณสุข ตำแหน่ง พยาบาลวิชาชีพ รพ.เสลภูมิ		ผู้ขับ 1.นางสุดาพร จินใหม่ (Admit ICU ศัลย์ 1) เป็น จนท.สาธารณสุข ตำแหน่ง เจ้าพนักงาน เวชสถิติ รพ.เสลภูมิ	
ผู้โดยสาร เบาะหลัง 3.ค.ช.อนุวัต	ผู้โดยสาร เบาะหลัง 4.ค.ช.ภูมิ บุรณะอุดม	ผู้โดยสาร เบาะหลัง 5.ค.ช.นัฐพงษ์ กลางไชย	

รถคันที่ 2

ไม่มีผู้โดยสาร เบาะหน้า	ผู้ขับ 1.นายสัมฤทธิ์ อันประเสริฐ

ตารางที่ 2 ข้อมูลการบาดเจ็บจากอุบัติเหตุหมู่กรณีรถเก๋งชนกับรถปิกอัพ

ประเภทการบาดเจ็บ	จำนวน	รายชื่อ	ชาย/หญิง	การบาดเจ็บ	การช่วยเหลือเบื้องต้น
เสียชีวิต	4	1.นางวาสนา พลศรี 2.ค.ช.อนุวัต 3.ค.ช.ภูมิ บุรณะอุดม 4.นายสัมฤทธิ์ อันประเสริฐ	3/1	1.บาดเจ็บบริเวณคอ กระดูกคอหัก	ใส่ท่อช่วยหายใจ (E-T Tube)
บาดเจ็บรุนแรง	2	1.นางสุดาพร จินใหม่ 2.ค.ช.นัฐพงษ์ กลางไชย	1/1	1.บาดเจ็บบริเวณทรวงอก ช่องท้อง ม้ามแตก มีเลือด ออกในช่องท้องมาก	1.เจาะปอด ใส่ E-T Tube ให้สารน้ำ OR Stop Bleed

จากตารางที่ 2 ผู้บาดเจ็บและเสียชีวิต จำนวน 6 คน (ชาย 4 คน หญิง 2 คน) เสียชีวิต 4 คน บาดเจ็บสาหัส 2 คน จากการสอบสวนทางระบาดวิทยา ทราบว่าก่อนเกิดเหตุรถเก๋งที่มีผู้นั่งมาในรถทั้งหมด 5 คน ขับตามถนน เลี้ยวเมืองเพื่อจะมุ่งหน้าจะเดินทางกลับ อ.เสลภูมิ เพื่อเดินทางกลับบ้าน ถึงสี่แยกบายพาสที่เกิดเหตุ มีรถกระบะคู่กรณี วิ่งมาด้วยความเร็วสูงวิ่งฝ่าสัญญาณไฟแดงมาจาก อ.โพนทอง จะเข้าเมืองร้อยเอ็ด พุ่งชนเข้าด้านข้างอย่างรุนแรง

จากการติดตามอาการผู้บาดเจ็บที่ยังรักษาในตึกผู้ป่วย ICU ศัลย์ โรงพยาบาลร้อยเอ็ด วันที่ 28 กรกฎาคม 2553 เวลา 16.00 น. ได้รับการรายงานว่าผู้ป่วยรู้สึกตัว ยังอยู่ในระหว่างสังเกตอาการอย่างใกล้ชิดสัญญาณชีพยังไม่สม่าเสมอ

วิเคราะห์สถานการณ์การเกิดอุบัติเหตุครั้งนี้

สาเหตุของการเกิดอุบัติเหตุ ผู้ขับขี่รถปิกอัพคู่กรณี เมาสุรา ขับรถด้วยความเร็วสูง

พฤติกรรมเสี่ยง ไม่ปฏิบัติตามกฎจราจร

ปัจจัยเสี่ยง ผู้ขับขี่ดื่มเครื่องดื่มที่มีส่วนผสมของแอลกอฮอล์ก่อนขับรถ

ปัจจัยเสริมให้อุบัติเหตุรุนแรง ขับเร็ว

ข้อเสนอแนะ นำเข้าวาระการประชุมจังหวัด เพื่อให้หน่วยงานที่เกี่ยวข้องได้ร่วมพิจารณาแนวทางปฏิบัติและแก้ไข
ปัญหาต่อไป

หมายเหตุ ข้อมูลทั้งหมดจากการสอบสวนทางระบาดวิทยา ไม่มีผลทางคดี

ทีมสอบสวนทางระบาดวิทยา

ศูนย์ระบาดวิทยา สำนักงานสาธารณสุขจังหวัดร้อยเอ็ด

1. นางสาวสุภาภรณ์ มิตรภานนท์ นักวิเคราะห์นโยบายและแผนชำนาญการพิเศษ หัวหน้าทีม
2. นางสาวกาญจนา กงจักร์ พยาบาลวิชาชีพชำนาญการ เก็บข้อมูล
3. นายจันทวัฒน์ บุญกาพิมพ์ นักวิชาการสาธารณสุขชำนาญการ เก็บข้อมูล
4. นางวัชรภรณ์ จุลภาค พยาบาลวิชาชีพชำนาญการ เก็บข้อมูลและสรุปรายงาน

โรงพยาบาลร้อยเอ็ด

1. นางสาวอรรรณ เรืองสนาม พยาบาลวิชาชีพชำนาญการ งานระบาด กลุ่มงานเวชกรรม เก็บข้อมูล
2. นางสาวสุกัลกษณ์ ต้นทอง พยาบาลวิชาชีพชำนาญการ งานบริการการแพทย์ฉุกเฉิน เก็บข้อมูล

ศูนย์ระบาดวิทยา สำนักงานสาธารณสุขจังหวัดร้อยเอ็ด

โทร 0-4351-1754 ต่อ 117 , 0-4351-5206 , 08-6456-2792 โทรสาร 0-4351-1087

epidroiet@yahoo.com