

## สถานการณ์อุบัติเหตุจังหวัดร้อยเอ็ด เดือนพฤษภาคม 2552

### สำนักงานสาธารณสุขจังหวัดร้อยเอ็ด

( ผู้บาดเจ็บและเสียชีวิตจากอุบัติเหตุขนส่งและอื่นๆ 19 สาเหตุ ที่เข้ารับการรักษาพยาบาลใน รพ. สังกัดกระทรวงสาธารณสุข )

ผู้บาดเจ็บรวมทั้งหมด (19 สาเหตุ) 4,189 คน ( ชาย 2,638 คน / หญิง 1,551 คน )

เสียชีวิต 10 คน ( ชาย 9 คน / หญิง 1 คน )

\* ผู้บาดเจ็บในจังหวัด 4,012 คน ( ชาย 2,523 คน / หญิง 1,489 คน )

เสียชีวิต 10 คน ( ชาย 9 คน / หญิง 1 คน )

\* ผู้บาดเจ็บที่มีที่อยู่จังหวัดอื่น 177 คน ( ชาย 115 คน / หญิง 62 คน ) เสียชีวิต - คน

จำนวนผู้บาดเจ็บทั้งหมดที่เข้ารับการรักษาเป็นผู้ป่วยใน 396 คน ( ชาย 250 คน/หญิง 146 คน ) คิดเป็นร้อยละ 9.5

#### สาเหตุของการบาดเจ็บ 5 อันดับแรก

1. บาดเจ็บจากอุบัติเหตุจราจร ร้อยละ 24.0
2. บาดเจ็บจากการสัมผัสกับแรงเชิงกลของสัตว์/คน ร้อยละ 26.7
3. บาดเจ็บจากการสัมผัสกับแรงเชิงกลวัตถุสิ่งของ ร้อยละ 22.1
4. บาดเจ็บจากการพลัดตก หรือ หกล้ม ร้อยละ 11.8
5. บาดเจ็บจากการถูกทำร้ายด้วยวิธีต่างๆ ร้อยละ 4.8

#### สาเหตุของการเสียชีวิต มี 4 สาเหตุ

1. เสียชีวิตจากอุบัติเหตุจราจร ร้อยละ 70.0
2. เสียชีวิตจากการถูกทำร้าย ร้อยละ 10.0
3. เสียชีวิตจากการสัมผัสกับแรงเชิงกลวัตถุสิ่งของ ร้อยละ 10.0
4. เสียชีวิตจากการตกน้ำ จมน้ำ ร้อยละ 10.0

จำนวนผู้บาดเจ็บในจังหวัดจำแนกเป็น 4 กลุ่ม ดังนี้

กลุ่มที่ 1 บาดเจ็บจากอุบัติเหตุจราจร 1,005 คน ( ชาย 648 คน / หญิง 357 คน )

อัตราป่วย 76.8 ต่อแสนประชากร อัตราส่วน ชาย : หญิง = 1.8 : 1

\* เข้ารักษาเป็นผู้ป่วยใน 221 คน ( ชาย 131 คน/หญิง 90 คน ) ร้อยละ 22 ของผู้บาดเจ็บจราจร

เสียชีวิต 7 คน ( ชาย 7 / หญิง - ) อัตราตาย 0.53 ต่อแสนประชากร

กลุ่มที่ 2 บาดเจ็บจากอุบัติเหตุอื่นๆ 2,752 คน ( ชาย 1,698 คน / หญิง 1,054 คน )

เสียชีวิต 2 คน ( ชาย 1 คน / หญิง 1 คน ) เสียชีวิตก่อนถึง รพ.

กลุ่มที่ 3 บาดเจ็บจากการถูกทำร้าย, บาดเจ็บโดยไม่ทราบเจตนา, บาดเจ็บจากการดำเนินการทางกฎหมายหรือ

สงคราม และบาดเจ็บโดยไม่ทราบทั้งสาเหตุและเจตนา รวม 229 คน ( ชาย 159 / หญิง 70 )

เสียชีวิต 1 คน ( ชาย ) ถูกทำร้าย

กลุ่มที่ 4 บาดเจ็บจากการทำร้ายตัวเอง 26 คน ( ชาย 18 คน/ หญิง 8 คน )

## สรุปรายงานการสอบสวนทางระบาดวิทยาด้านการบาดเจ็บจากอุบัติเหตุหมู่หรืออุบัติเหตุรุนแรง

### กรณีรถกระบะชนกับรถบัสดำเนินการโดยสารปรับอากาศชั้น 2

ถนนสายสุวรรณภูมิ- เกษตรวิสัย บริเวณสามแยกหน้าองค์การบริหารส่วนตำบลเกษตรวิสัย หมู่ 2 อ.เกษตรวิสัย

จังหวัดร้อยเอ็ด วันที่ 1 พฤษภาคม 2552

เมื่อวันที่ 1 พฤษภาคม 2552 เวลา 10.30 น. ศูนย์ระบาดวิทยา สำนักงานสาธารณสุขจังหวัดร้อยเอ็ด ได้รับแจ้งจากโรงพยาบาลเกษตรวิสัยว่า เวลา 10.00 น. เกิดอุบัติเหตุหมู่ รถประจำทางชนกับรถกระบะ เบื้องต้นมีผู้เสียชีวิต ๑ คน จุดเกิดเหตุ จำนวน 5 ราย และมีผู้บาดเจ็บสาหัสส่งโรงพยาบาลร้อยเอ็ด 2 ราย รักษาตัวที่ รพ.เกษตรวิสัย 1 ราย และบาดเจ็บเล็กน้อยจำนวนมาก

ศูนย์ระบาดวิทยา ได้ประสานงานกับทีมSRRT อ.เกษตรวิสัย ตรวจสอบข้อมูลพบว่า เวลาประมาณ 09.30 น. รถประจำทางสายกรุงเทพฯ-เขมราฐ วิ่งมาจาก อ.สุวรรณภูมิ กำลังจะเข้า บขส.เกษตรวิสัย เพื่อเดินทางไปกรุงเทพฯ ถึงบริเวณทางแยกหน้าโรงเรียนจันทรมกษานุสรณ์ อ.เกษตรวิสัย มีรถกระบะแค่ป มีผู้โดยสาร 8 คน(ตอนหน้า 5 คน และที่กระบะท้าย 3 คน) สอบถามผู้รอดชีวิตพบว่า รถกระบะเดินทางมาจากจังหวัดฉะเชิงเทรา กำลังจะไปงานบวชที่ อ.ม่วงสามสิบ จ.อุบลราชธานี วิ่งข้ามช่องทางมุ่งหน้าไป อ.สุวรรณภูมิ พุ่งชนประสานงากัน ทำให้มีผู้เสียชีวิตทันที ๑ คน จุดเกิดเหตุ 5 ราย (ชาย 2 ราย / หญิง 3 ราย) บาดเจ็บสาหัส 3 ราย (ชาย 2 ราย / หญิง 1 ราย) โดยส่งรักษาต่อที่โรงพยาบาลร้อยเอ็ด 2 ราย และรักษาที่โรงพยาบาลเกษตรวิสัย 1 ราย ซึ่งผู้บาดเจ็บและเสียชีวิตทั้งหมด เป็นผู้โดยสารในรถกระบะทั้งหมด และนอกจากนี้ยังมีผู้บาดเจ็บเล็กน้อยที่โดยสารรถบัสดำเนินการโดยสารปรับอากาศชั้น 2 จำนวน 6 ราย (ชาย 2 ราย / หญิง 4 ราย) ส่วนมากมีแผลลอกตามร่างกาย ใบหน้า ทำแผลแล้วแพทย์อนุญาตให้กลับบ้านได้

วันที่ 4 พฤษภาคม 2552 สอบถามอาการของผู้รอดชีวิต 3 ราย ดังนี้

1. ผู้ป่วยเพศชาย อายุ 31 ปี เข้ารักษาที่ ICU ศัลยกรรม โรงพยาบาลร้อยเอ็ด การบาดเจ็บค้ำอกแตก และมีภาวะช็อค แพทย์ให้การรักษาโดยผ่าตัดเมื่อวันที่ 1 พฤษภาคม 2552 นอกจากนี้กระดูกข้อไหล่ข้างขวาและข้อสะโพกหลุด ใส่เฝือกอ่อน ขณะนี้มีอาการดีขึ้น ไม่มีภาวะช็อค

2. ผู้ป่วยเด็กหญิง อายุ 9 ปี เข้ารักษาที่ศัลยกรรม รพ.ร้อยเอ็ด บาดเจ็บที่ข้อเท้าซ้าย ใส่เฝือก อาการดีขึ้น

3. ผู้ป่วยเพศชาย อายุ 42 ปี เข้ารักษาที่ รพ.เกษตรวิสัย 1 ราย ญาติขอส่งตัวไปรักษาที่ รพ.ร้อยเอ็ด เพื่อสะดวกในการดูแล อาการดีขึ้น มีแผลลอกตามร่างกาย

การให้การช่วยเหลือและนำส่งผู้บาดเจ็บ โดยรถกู้ชีพ (EMS) ของโรงพยาบาล ส่วนผู้เสียชีวิตถูกนำไปเก็บไว้ที่โรงพยาบาลเกษตรวิสัยโดยรถของสถานีตำรวจภูธรเกษตรวิสัย และรถของหน่วยกู้ภัยฟารา

### ผลการสอบสวนทางระบาดวิทยา

#### ข้อมูลการบาดเจ็บ

\* รถกระบะ มีผู้โดยสารรวม 8 คน (บาดเจ็บสาหัส 3 คน เสียชีวิต 5 คน)

\* รถบัสดำเนินการโดยสารปรับอากาศชั้น 2 ผู้โดยสารไม่ทราบจำนวน (บาดเจ็บเล็กน้อย 6 คน)

รวม มีผู้บาดเจ็บและเสียชีวิตทั้งหมด 14 คน ผู้บาดเจ็บ 9 คน เสียชีวิต 5 คน ที่อยู่จังหวัดอื่นทั้งหมด

## ข้อมูลรถ

1. รถกระบะยี่ห้ออิชูซู รุ่น Dimax (สเปซแคพ) สีดำ ทะเบียน บน 5848 ฉะเชิงเทรา มีผู้โดยสาร 8 คน นั่งในห้องโดยสาร 5 คน นั่งกระบะหลัง 3 คน พร้อมด้วยสัมภาระ เดินทางจาก จ.ฉะเชิงเทรา เพื่อไป จ.อุบลราชธานี ไม่สามารถสอบถามได้ว่า ชื่อมา ปี พ.ศ. ไหน สภาพก่อนเกิดเหตุใหม่ สภาพหลังจากการเกิดอุบัติเหตุ ได้รับความเสียหายยับเยิน อุปกรณ์ส่วนประกอบของรถแตกหักเสียหายมาก จนไม่สามารถจับขี่ได้ ( ดังภาพ )



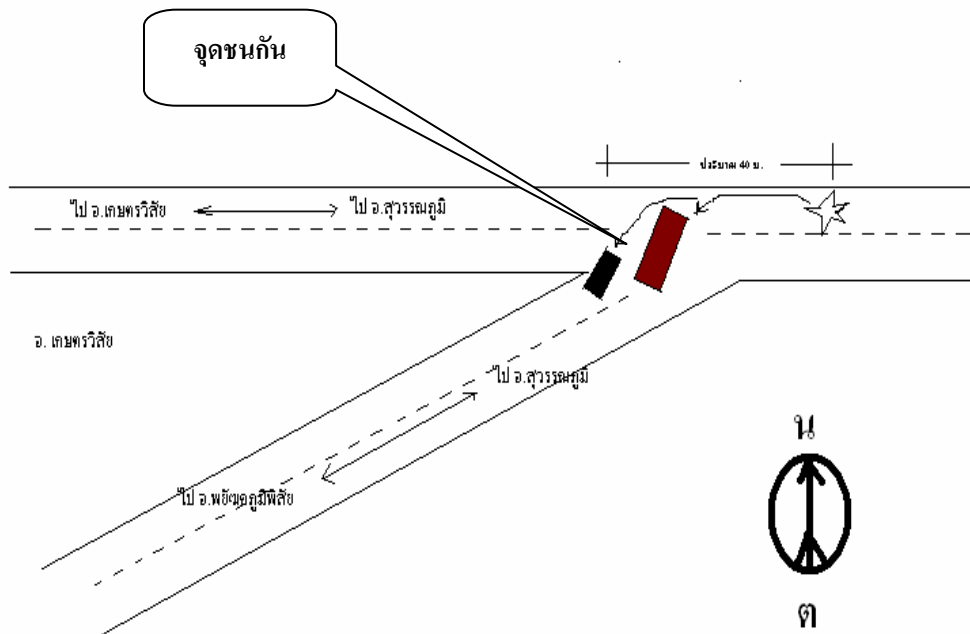
2. รถบัสโดยสารปรับอากาศชั้น 2 ยี่ห้อเบนซ์ ทะเบียน 12-6656 กรุงเทพมหานคร วิ่งโดยสารระหว่าง อ.เขมราฐ- กรุงเทพมหานคร ผู้โดยสารไม่ทราบจำนวน ขณะเกิดอุบัติเหตุกำลังเดินทางจาก อ.สุวรรณภูมิ ไป อ.เกษตรวิสัย เพื่อเข้าไปรับผู้โดยสารที่ บ.ข.ส. รถบัสโดยสาร ด้านหน้าล่างบริเวณกันชนยุบ ไฟหน้าแตกเสียหาย ป้ายทะเบียนหลุดหาย ( ดังภาพ )



## ข้อมูลลักษณะการเกิดอุบัติเหตุและสิ่งแวดล้อม

จากการสอบถามผู้ประสบเหตุและเจ้าหน้าที่ตำรวจ สภ.เกษตรวิสัย ได้ความว่า เมื่อเวลาประมาณ 09.30 น. มีรถกระบะวิ่งมาจากถนนรอบเมืองเกษตรวิสัย ด้วยความเร็วสูงพอมายังบริเวณสามแยก พุ่งเข้าชนด้านหน้ารถบัสโดยสารอย่างแรง ขณะที่รถบัสโดยสารกำลังมุ่งหน้าเข้าไปในตัวอำเภอเกษตรวิสัยเพื่อรับผู้โดยสารที่ สถานีขนส่ง ทำให้มีผู้โดยสารที่นั่งมาที่รถกระบะเสียชีวิตทันที ณ ที่เกิดเหตุ จำนวน 5 ราย

สภาพสิ่งแวดล้อม ณ ที่เกิดเหตุ ท้องฟ้าโปร่ง มีเมฆเล็กน้อย เนื่องจากเป็นช่วงเวลากลางวัน พื้นผิวถนนมีสภาพค่อนข้างดี เส้นทางแบ่งเป็น 3 ช่องทาง รูปตัว Y บริเวณสามแยกมีป้ายให้หยุด และมีสัญญาณไฟกระพริบ แต่วันที่เกิดเหตุสัญญาณไฟไม่ทำงาน และมีการวางกรวยจราจรเป็นระยะ ( ดังภาพ )



### ข้อมูลด้านพฤติกรรมเสี่ยงในการใช้รถใช้ถนน

ผู้ขับรถกระบะ เป็นหญิง อายุ 30 ปี พบศพในสภาพมีการรัดเข็มขัดนิรภัย การดื่มเครื่องดื่มที่มีแอลกอฮอล์ หรือไม่นั้น ไม่ทราบ ผู้นั่งตบหน้าด้านซ้าย เป็นชาย อายุ 31 ปี ซึ่งเป็นสามีของผู้ขับขี่ ซึ่งได้รับบาดเจ็บสาหัส สภาพที่พบมีการรัดเข็มขัดนิรภัยเช่นกัน ส่วนผู้โดยสารในห้องโดยสารตอนหลัง ไม่มีใครรัดเข็มขัด จึงเป็นสาเหตุให้เกิดการกระแทกอย่างแรงนำไปสู่การเสียชีวิต อย่างไรก็ตามถึงแม้จะมีการรัดเข็มขัดนิรภัยแล้ว หรืออาจจะไม่เมาสุรา หากขับขี่ด้วยความประมาทในทางร่วมทางแยกหรือความเร็วสูงก็อาจนำไปสู่การเกิดอุบัติเหตุรุนแรงถึงขั้นเสียชีวิตได้เช่นกัน ส่วนผู้ที่นั่งอยู่นอกห้องโดยสารนั้นมีความเสี่ยงต่อการได้รับบาดเจ็บและเสียชีวิตมาก เพราะไม่มีอุปกรณ์ป้องกัน

สำหรับรถบัสโดยสาร จากการสอบถามผู้โดยสารคนหนึ่งที่อยู่ใกล้กับคนขับได้ให้ข้อมูลว่า คนขับได้ให้สัญญาณด้วยการกระพริบไฟหน้าเตือนรถกระบะ แต่รถดังกล่าวก็ยังวิ่งผ่านสามแยกมา จากสภาพถนน พบว่ารถบัสโดยสารมีการใช้เบรกในระยะกระชั้นชิด โดยมีร่องรอยการเบรกประมาณ 5 เมตร ก่อนชน ส่วนอีกคนเล่าว่า ขณะกำลังโทรศัพท์อยู่บนรถบัสนั้นก็ได้ยินเสียงรถชนอะไรสักอย่างดังสนั่น ซึ่งพอจะทำให้ประมวลภาพได้ว่าค่อนข้างประมาทในการขับขี่จึงไม่ได้ชะลอรถขณะเข้าทางร่วมทางแยก แต่เนื่องจากเป็นรถขนาดใหญ่จึงมีผู้บาดเจ็บเล็กน้อยเพียง 6 คน เท่านั้น ส่วนพฤติกรรมการดื่มสุราของคนขับรถบัสมีหรือไม่ นั้น พบว่า ไม่มีอาการเมาสุรา

### สรุปสาเหตุที่น่าจะทำให้เกิดอุบัติเหตุ

1. การเกิดอุบัติเหตุครั้งนี้ น่าจะเกิดจากปัจจัยหลายอย่างร่วมกัน แต่สาเหตุหลัก คือ ความประมาท เริ่มจากความประมาทของ ผู้ขับขี่รถกระบะซึ่ง เมื่อมาถึงทางร่วมทางแยกควรชะลอ ความเร็วลง หรือหยุดรถก่อนเมื่อแน่ใจว่าปลอดภัย ไม่มีรถใดสวนมาแล้วค่อยออกรถไปยังฝั่งตรงข้าม ส่วนผู้ขับขี่รถบัสโดยสารก็ควรลดความเร็วลงเมื่อเข้าสู่ทางร่วมทางแยกเช่นกัน เพื่อให้ปลอดภัยด้วยกันทั้งสองฝ่าย สืบเนื่องจากการเบรกกระชั้นชิด

2. สภาพเส้นทางการจราจร การออกแบบวิศวกรรมจราจรที่ผิดพลาด มีการแบ่งเส้นทางเดินรถสองทาง ในถนนที่ควรจะมีการเดินรถเดียวกัน ทำให้เกิดความสับสน ตัดสินใจผิดพลาดจนนำไปสู่การเกิดอุบัติเหตุจากสถิติย้อนหลัง เกิดอุบัติเหตุบ่อยครั้ง แต่ทุกครั้งสูญเสียชีวิตและทรัพย์สินเป็นจำนวนมาก

3. ด้านสัญญาณจราจร ก็น่าจะเป็นอีกสาเหตุหนึ่ง สามแยกรูปตัว Y มีเพียงการติดตั้งสัญญาณไฟกระพริบจากการตรวจสอบขณะเกิดเหตุ นั้น ชำรุดใช้การไม่ได้ นอกจากนี้ สภ.เกษตรวิสัย ได้นำกรวยจราจรมาติดตั้งแนวเดินรถเพื่อเตือนสติผู้สัญานพาหนะ

### ปัญหาอุปสรรคในการสอบสวนการบาดเจ็บครั้งนี้

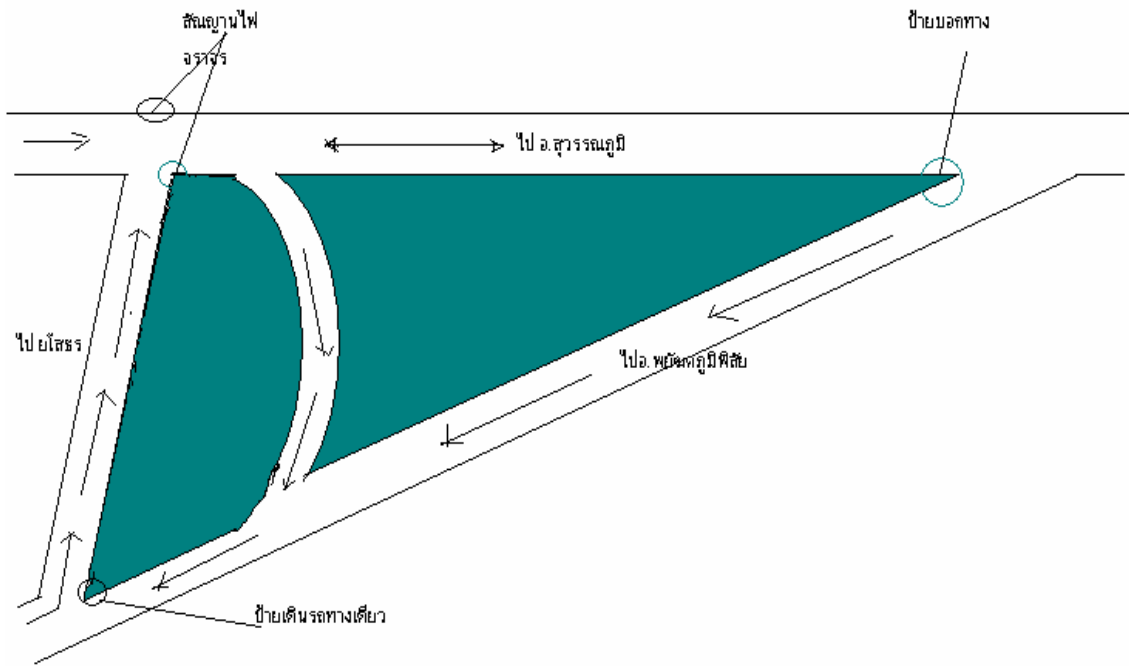
การเก็บข้อมูลการเกิดอุบัติเหตุ ครั้งนี้สอบถามได้แค่ฝ่ายเดียว คือฝ่ายของรถบัส ส่วนฝ่ายรถกระบะไม่สามารถสอบถามรายละเอียดของการเกิดอุบัติเหตุได้เนื่องจากส่วนมากเสียชีวิตและบาดเจ็บสาหัส

### ข้อเสนอแนะ

อุบัติเหตุครั้งนี้ นอกจากจะมีความรุนแรง คือ เสียชีวิตที่เกิดเหตุ 5 คน ได้รับบาดเจ็บพร้อมๆกัน 9 คน โรงพยาบาลเกษตรวิสัยเป็นสถานที่รับผู้บาดเจ็บ ต้องระดมกำลังบุคลากร ได้ประกาศใช้แผนอุบัติเหตุหมู่ เนื่องจากเป็นความเสี่ยงในชีวิตและทรัพย์สินของประชาชน เพราะรถคันที่เกิดเหตุเป็นรถรับจ้างสาธารณะ หรือรถประจำทางที่มีผู้โดยสารใช้บริการเป็นจำนวนมาก และเป็นการสูญเสียทรัพยากรและเวชภัณฑ์ทางการแพทย์ จึงควรได้รับการป้องกันอุบัติเหตุดังกล่าว คือ

1. ควรมีหน่วยงานที่รับผิดชอบในการฟื้นฟูหรือฝึกอบรมการขับขี่รถรับจ้างสาธารณะ และมีการตรวจสอบคุณลักษณะหรือพฤติกรรมในการขับขี่ของพนักงานขับรถอย่างสม่ำเสมอ

2. ประการสำคัญอย่างยิ่ง คือการประสานหน่วยงานที่เกี่ยวข้อง ได้แก่ หมวดการทางในพื้นที่รับผิดชอบ ปรับปรุงเส้นทางการจราจรบริเวณสามแยกนี้ให้มีการเดินรถทางเดียวช่วงจากเลี้ยวเมืองไปสุวรรณภูมิ ทั้งขาเข้าและออก ซึ่งอาจเป็นจุดเสี่ยงต่อการเกิดอุบัติเหตุ และการจัดทำป้าย สัญญาณจราจรบริเวณจุดแยกตามรูปแบบที่น่าจะเหมาะสม ( ดังรูป )



3. รมรงค์ประชาสัมพันธ์ การตรวจสอบสภาพความพร้อมการใช้งานของยานพาหนะบนถนน เพื่อป้องกันการเกิดอุบัติเหตุ

ข้อจำกัด การได้มาซึ่งข้อมูล เป็นการสอบถามจากผู้ประสบเหตุและเจ้าหน้าที่ ตำรวจ ประมวลร่วมกับตรวจสอบจากสภาพข้อเท็จจริงที่พบเห็นในที่เกิดเหตุ ซึ่งรายงานนี้ไม่ใช่ข้อสรุปของรูปคดีความทางกฎหมาย

