

## สถานการณ์อุบัติเหตุจังหวัดร้อยเอ็ด เดือนกุมภาพันธ์ 2553

### สำนักงานสาธารณสุขจังหวัดร้อยเอ็ด

(ผู้บาดเจ็บและเสียชีวิตจากอุบัติเหตุขนส่งและอื่นๆ 19 สาเหตุ ที่เข้ารับการรักษาพยาบาลใน รพ. สังกัดกระทรวงสาธารณสุข)

ผู้บาดเจ็บรวมทั้งหมด (19 สาเหตุ) 4,421 คน (ชาย 2,895 คน / หญิง 1,526 คน)

เสียชีวิต 18 คน (ชาย 11 คน / หญิง 7 คน)

ผู้บาดเจ็บที่มีที่อยู่จังหวัดอื่น 231 คน (ชาย 151 คน / หญิง 80 คน)

ผู้บาดเจ็บที่เข้ารับรักษาเป็นผู้ป่วยใน 656 คน (ชาย 490 คน / หญิง 166 คน) คิดเป็นร้อยละ 14.8

#### สาเหตุของการบาดเจ็บ 5 อันดับแรก

1. บาดเจ็บจากอุบัติเหตุจราจร ร้อยละ 31.2
2. บาดเจ็บจากการสัมผัสกับแรงเชิงกลวัตถุสิ่งของ ร้อยละ 22.3
3. บาดเจ็บจากการสัมผัสกับแรงเชิงกลของสัตว์/คน ร้อยละ 21.0
4. บาดเจ็บจากการพลัดตก หรือ หกล้ม ร้อยละ 13.5
5. บาดเจ็บจากการถูกทำร้ายด้วยวิธีต่างๆ ร้อยละ 7.4

#### สาเหตุของการเสียชีวิต มี 7 สาเหตุ

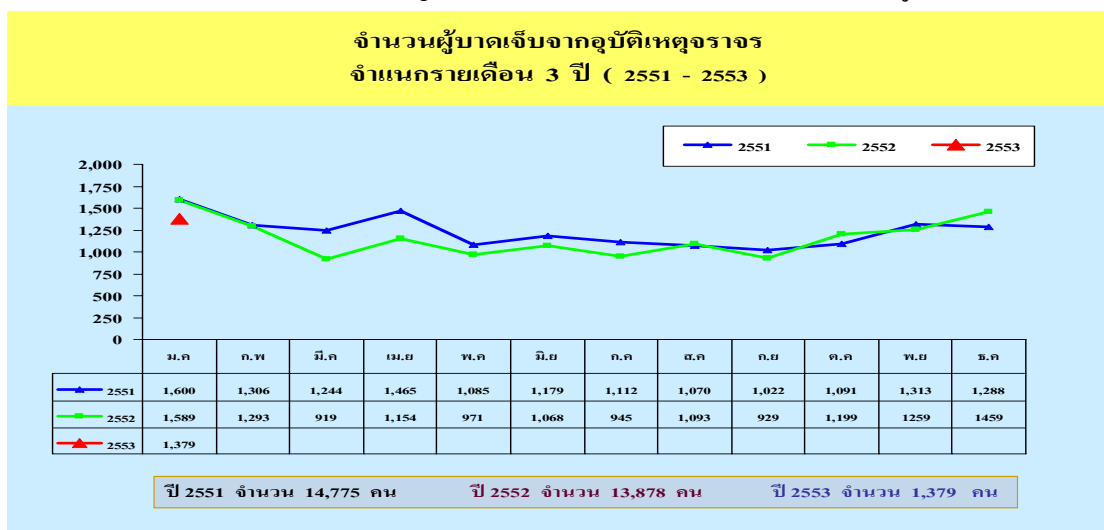
1. เสียชีวิตจากอุบัติเหตุจราจร ร้อยละ 55.6
2. เสียชีวิตจากการทำร้ายตัวเอง ร้อยละ 11
3. เสียชีวิตโดยไม่ทราบทั้งสาเหตุและเจตนา ร้อยละ 11
4. เสียชีวิตจากการพลัดตก หรือ หกล้ม ร้อยละ 5.6
5. เสียชีวิตจากการสัมผัสกับแรงเชิงกลของสัตว์/คน ร้อยละ 5.6
6. เสียชีวิตจากการตกน้ำ จมน้ำ ร้อยละ 5.6
7. เสียชีวิตจากการถูกทำร้าย ร้อยละ 5.6

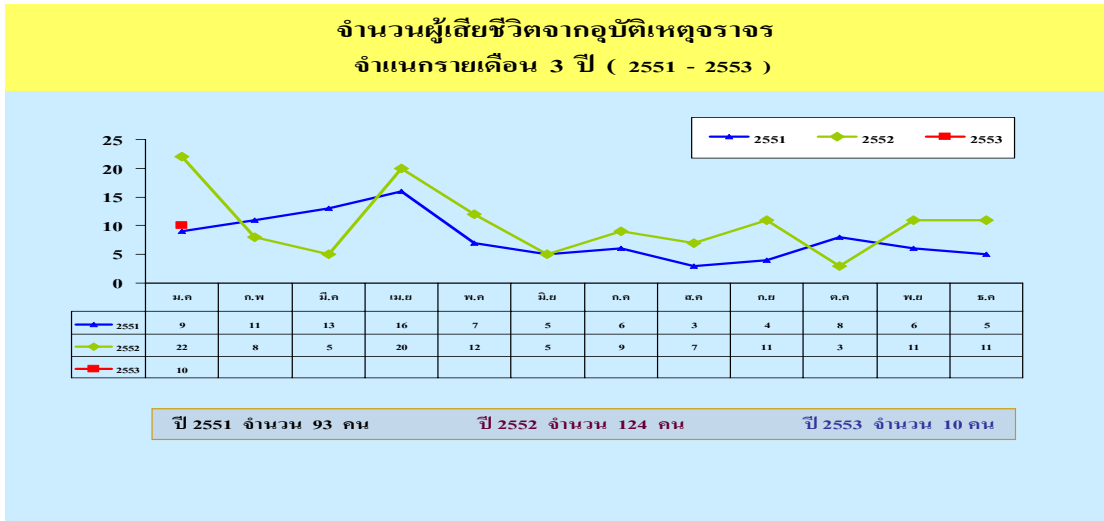
#### จำนวนผู้บาดเจ็บจำแนกเป็น 3 กลุ่ม ดังนี้

กลุ่มที่ 1 บาดเจ็บจากอุบัติเหตุจราจร 1,379 คน (ชาย 902 คน/หญิง 477 คน) อัตราป่วย 105.38 ต่อแสน ปชก.

เข้ารับรักษาเป็นผู้ป่วยใน 352 คน (ชาย 255 คน/หญิง 97 คน) ร้อยละ 25.5 ของผู้บาดเจ็บจราจร

เสียชีวิต 10 คน (ชาย 5 / หญิง 5) อัตราตาย 0.76 ต่อแสน ปชก. มีที่อยู่จังหวัดอื่น 5 คน





**กลุ่มที่ 2** บาดเจ็บจากอุบัติเหตุอื่นๆ 2,620 คน (ชาย 1,673 คน / หญิง 947 คน)

เสียชีวิต 3 คน (ชาย 1 คน / หญิง 2 คน)

**กลุ่มที่ 3** บาดเจ็บจากการทำร้ายตัวเอง, ถูกทำร้าย, บาดเจ็บโดยไม่ทราบเจตนา, บาดเจ็บจากการดำเนินการทางกฎหมายหรือสงคราม และบาดเจ็บโดยไม่ทราบทั้งสาเหตุและเจตนา

บาดเจ็บรวม 422 คน (ชาย 320 คน / หญิง 102 คน)

เสียชีวิต 5 คน (ชาย 5 คน / หญิง - คน) สาเหตุ จากการทำร้ายตัวเอง 2 คน ถูกทำร้าย 1 คน และไม่ทราบทั้งสาเหตุและเจตนา 2 คน

กรณีทำร้ายตัวเอง 2 คน จำแนกเป็นรายอำเภอ ดังนี้

1. อำเภอเมือง 1 คน ชายไทยอายุ 41 ปี อาชีพลูกจ้างองค์การบริหารส่วนท้องถิ่น สถานะ คู่อาศัยอยู่กับครอบครัว ที่ตำบลดงลาน มีปัญหาด้านเศรษฐกิจ หาทางแก้ไขไม่ได้ เครียด วิตกกังวล สภาพจิตใจไม่ดี วิธีที่ทำร้ายตัวเอง ใช้เครื่องผูกมัด

2. อำเภอพนมไพร 1 คน ชายไทยอายุ 42 ปี อาชีพรับจ้างทั่วไป สถานะหย่าร้าง อาศัยอยู่กับพ่อ-แม่ ที่ ม.3 ต.พนมไพร มีประวัติป่วยทางจิต รับการรักษาที่โรงพยาบาลพระศรีมหาโพธิ์ เมื่อ 5-6 ปีที่แล้ว หลังจากนั้นขาดการรักษาต่อเนื่อง ไม่ได้เข้ากระบวนการทางการดูแลรักษาของโรงพยาบาลพนมไพร มีปัญหาครอบครัวแตกแยก ภรรยาและลูกย้ายไปอยู่ที่อื่น ดื่มสุราเป็นประจำ วิธีที่ทำร้ายตัวเอง ใช้เครื่องผูกมัด

แนวทางป้องกันและแก้ไขปัญหา ประสานหน่วยงานที่เกี่ยวข้อง งานสุขภาพจิต เพื่อติดตามดูแลผู้บาดเจ็บจากการทำร้ายตัวเองที่ไม่สำเร็จ ซึ่งมีสาเหตุ ปัจจัยต่างๆ และพฤติกรรม ที่เข้านิยามของการเจตนาทำร้ายตัวเอง